

インフォメーションサービス

本商品の機能や取り扱い方法などで不明な点や初期不良、欠品、故障などがありましたらお問い合わせください。

●Aterm (エーターム) インフォメーションセンター TOKAI担当窓口

お問い合わせの前には、「確認シート」をご記入ください。この情報をもとに内容をお問い合わせいたします。
「確認シート」は添付の「お使いになる前に」(別冊)に入っています。

ナビダイヤル 0570-047112
携帯電話用電話番号 04-7185-8435

お問い合わせ受付時間
午前9時～午後6時(月～金曜日)・午前9時～午後5時(土曜日)
(日・祝日、年末年始、当社の休日はお休みさせていただきます)

- ナビダイヤルおよび携帯電話用電話番号への電話料金はお客様のご負担となります。
- IP電話の設定およびご利用に関するお問い合わせは、ご契約いただいたプロバイダ/接続事業者にお問い合わせ先にご連絡ください。
- パソコンの設置や操作方法などについては、パソコンのサポートセンターなどにお問い合わせください。回線接続の条件などを満たしていない場合や、モデムのご契約および解約については、プロバイダにお問い合わせください。

●ホームページ: <http://www.aterm.jp/t/> (2005年10月現在) Atermに関する情報を掲載しています。
※Atermの機能や取り扱い方法などで不明な点がありましたら、上記ホームページの「お悩み解決手順」をご参照ください。
解決しない場合は、専用フォームにてお問い合わせ(返信はメール)いただくことができます。

Windows®は米国 Microsoft Corporation の米国およびその他の国における登録商標です。 Netscape®は米国 Netscape Communications Corporation の登録商標です。 Mac, Macintoshは米国その他の国で登録された米国 Apple Computer, Inc. の登録商標です。 JavaScript®は米国 Sun Microsystems, Inc. の米国およびその他の国における登録商標です。 その他、各会社名、各製品名は各社の商標または登録商標です。 © NEC Corporation 2004-2005. © NEC AccessTechnica, Ltd. 2004-2005

※この取扱説明書は、古紙製率100%の再生紙を使用しています。

Aterm® WD700シリーズ



つなぎかたガイド

STEP 1

箱の中身をチェックしよう

●本商品が到着したらすぐに添付品をご確認ください。不足しているものがありましたら、2週間以内に上記のAtermインフォメーションセンター TOKAI担当窓口にご連絡ください。

- 本体
- 縦置きスタンド
- 回線ケーブル(モジュラーケーブル)
- ACアダプタ
- ETHERNETケーブル(LANケーブル)
- つなぎかたガイド(本書)
- お使いになる前に(別冊)
- IP電話使いかたガイド(別冊)

STEP 2

装置環境をチェックしよう

- ACアダプタは、必ず本商品に添付のものを使用してください。
▶装置故障・発煙・発火の恐れがありますので、他の装置のものは使用しないでください。また、本商品に添付のACアダプタは、他の製品には使用しないでください。
- ACアダプタは、たこ足配線にしないでください。
- 差込口が2つ以上ある壁の電源コンセントに他の電気製品のACアダプタを差し込む場合は、合計の電流値が電源コンセントの最大値を超えないように注意してください。
- 本商品およびACアダプタは、直射日光の当たるところや、ストーブ、ヒーターなどの発熱器のそばなど、温度の高いところに置かないでください。
- 本商品およびACアダプタは、テレビや電子レンジの近くに置かないでください。
▶通信に影響が出る場合があります。
- 本商品の通風孔をふさがないでください。通風孔をふさぐと内部に熱がこもり、火災の原因となることがあります。次のような使い方はしないでください。
 - ・横向きに寝かせる
 - ・収納棚や本棚などの風通しの悪い狭い場所に押し込む
 - ・じゅうたんや布巾の上に置く
 - ・テーブルクロスなどを掛ける

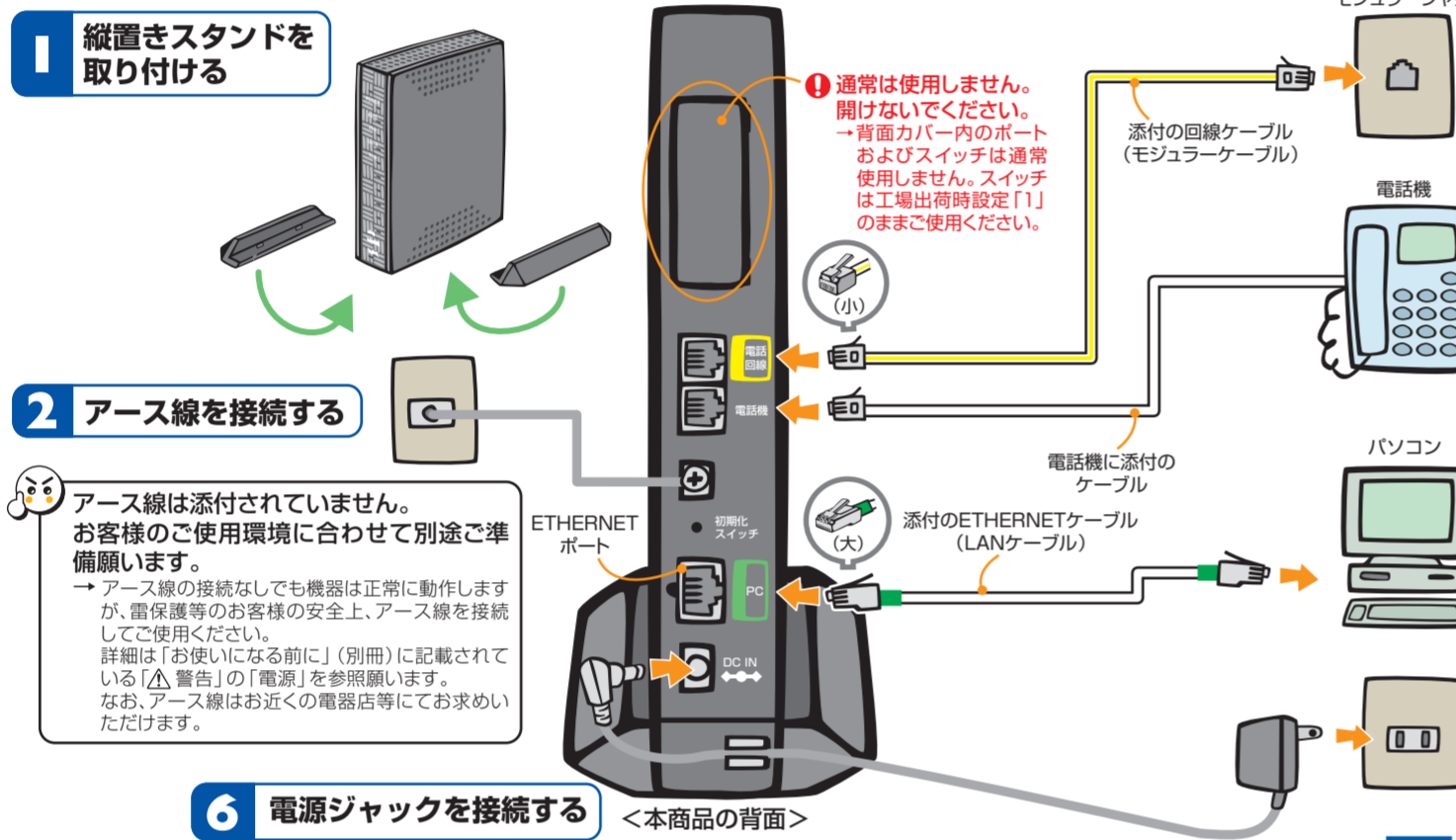
※詳しくは、添付の「お使いになる前に」(別冊)に記載しておりますので、用法を守り、ご使用ください。特に、火災、感電などの原因となり、死亡または重傷を負う可能性が想定されます。また、故障など物的損害の発生が想定されます。

STEP 3

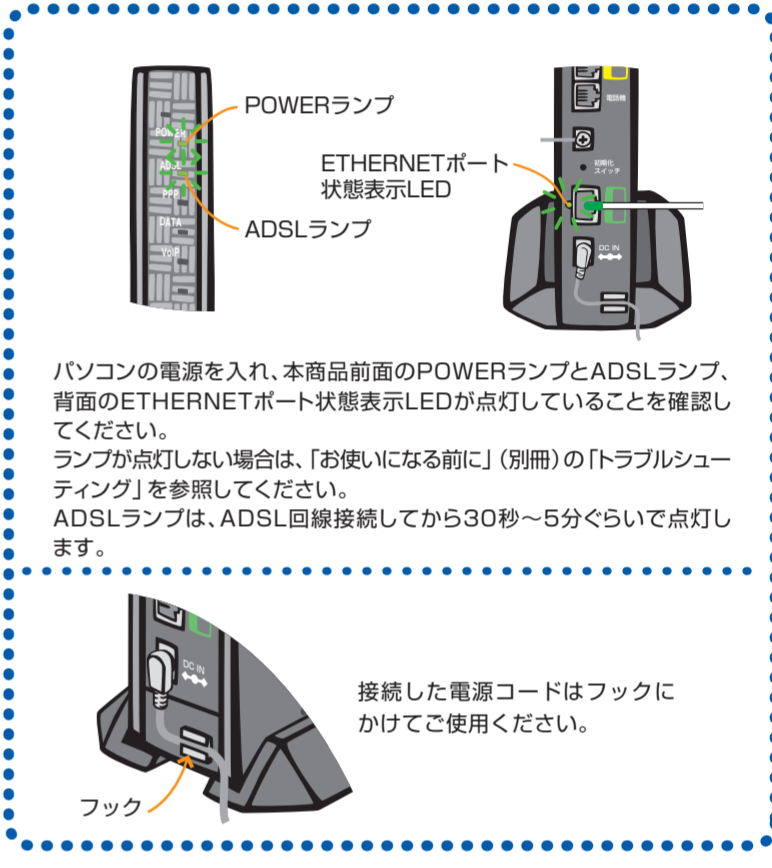
接続して電源を入れよう

●電源は、接続がすべて完了したあとに入れてください。
●本商品はスプリッタが内蔵されています。

本商品のポートに表示した色と、接続するケーブルについている色は同じです。同じ色同士を接続しましょう。



- 通常は使用しません。開けないでください。
→背面カバー内のポートおよびスイッチは通常使用しません。スイッチは工場出荷時設定「1」のままご使用ください。
- ADSL専用回線タイプ(タイプ2)の場合も同様に接続してください。
- ADSL専用回線タイプ(タイプ2)でIP電話をご利用の場合は、緊急通報(110, 118, 119など)はご利用できません。
- 本商品の電話機ポートに接続できる電話機は1台です。IP電話と加入電話(NTT等)をそれぞれ別々の電話機でご使用になる場合は、別途スプリッタが必要となります。下記ホームページにてスプリッタをお求めください。
<http://shop.aterm.jp/spl/>
- パソコン、本商品ともに電源を切った状態で取り付けてください。
- ACアダプタは、必ず本商品に添付のものを使用してください。
→装置故障・発煙・発火の恐れがありますので、他の装置のものは使用しないでください。また、本商品に添付のACアダプタは、他の製品には使用しないでください。

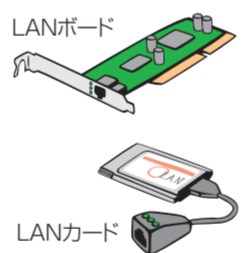


STEP 4

パソコンのネットワークを設定しよう

■パソコンの準備

- LANポートの準備: 本商品を接続するには、パソコンにLANポート(ETHERNETポート) [10BASE-TX/10BASE-T]が必要。準備されていない場合は、市販のLANカード/LANポートを購入して、取り付けとOSに対するドライバのインストールを行ってください。
- ファイアウォールなど、すべてのソフトの停止: 本商品の設定の前に、ファイアウォール、ウイルスチェック等のソフトはいったん停止してください。インターネットに接続できたら、もう一度必要な設定を行ってください。停止しない(起動したまま)と本商品の設定ができなかったり、通信が正常に行えない場合があります。(パソコンによっては、ファイアウォール、ウイルスチェック等のソフトがあらかじめインストールされている場合があります。)停止や設定の方法はソフトによって異なりますので、ソフトまたはパソコンのメーカーにお問い合わせください。



■WWWブラウザ(Internet Explorerなど)の準備

本商品は、下記のバージョンのWWWブラウザ(Internet Explorerなど)に対応しています。

- Windows® XP/2000 Professional/Me/98の場合
 - Microsoft® Internet Explorer Ver.5.5以上に対応
 - Netscape® 6.1以上に対応
- Mac OS X/9.x/8.xの場合
 - Microsoft® Internet Explorer Ver.5.0以上に対応
 - Netscape® 6.01以上に対応

WWWブラウザの設定確認

インターネットに接続するには、WWWブラウザの接続設定が「ダイヤルしない」、「プロキシサーバーを使用しない」になっている必要があります。また、クイック設定Webを使用するときは「JavaScript®を有効にする」設定になっている必要があります。設定されていない場合は、裏面の「クイック設定Webをご使用になる前に」を参照して設定してください。

Windows® XP

- [スタート]-[コントロールパネル]を選択する
- [ネットワークとインターネット接続]をクリックし、[ネットワーク接続]をクリックする
- [ローカルエリア接続]を右クリックし、[プロパティ]をクリックする
- [全般]タブをクリックし、[インターネットプロトコル(TCP/IP)]を選択し、[プロパティ]をクリックする
- [IPアドレスを自動的に取得する]と[DNSサーバーのアドレスを自動的に取得する]を選択する
- [OK]をクリックする
- [OK]または[閉じる]をクリックする
- [戻る]をクリックし、[ネットワークとインターネット接続]画面の[インターネットオプション]をクリックする
- [接続]タブをクリックし、リストにダイヤルアップの設定がある場合は[ダイヤルしない]を選択する
- [OK]をクリックする
以上でパソコンのネットワークの設定は完了です。

Windows® 2000 Professional

- [スタート]-[設定]-[コントロールパネル]を選択する
- [ネットワークとダイヤルアップ接続]アイコンをダブルクリックする
- [ローカルエリア接続]アイコンを右クリックし、[プロパティ]をクリックする
- リストの[インターネットプロトコル(TCP/IP)]を選択し、[プロパティ]をクリックする
- [IPアドレスを自動的に取得する]と[DNSサーバーのアドレスを自動的に取得する]を選択する
- [OK]をクリックする
- [OK]をクリックする
- [スタート]-[設定]-[コントロールパネル]を選択する
- [インターネットオプション]アイコンをダブルクリックする
- [接続]タブをクリックし、リストにダイヤルアップの設定がある場合は[ダイヤルしない]を選択する
- [OK]をクリックする
以上でパソコンのネットワークの設定は完了です。

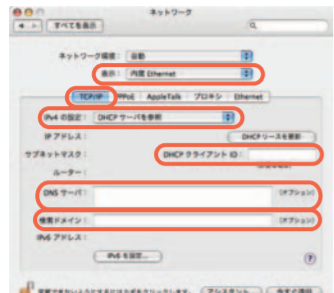
Windows® Me/98

- [スタート]-[設定]-[コントロールパネル]を選択する
- [ネットワーク]アイコンをダブルクリックする
- リストの[TCP/IP->お使いのLANカード(またはお使いのLANボード)]を選択し、[プロパティ]をクリックする
- [IPアドレス]タブをクリックし、[IPアドレスを自動的に取得]を選択する
- [ゲートウェイ]タブをクリックし、何も指定されていないことを確認する
- [DNS設定]タブをクリックし、[DNSを使わない]を選択する
- [OK]をクリックする
- [OK]をクリックする
- 再起動の指示があった場合はパソコンを再起動する
- [スタート]-[設定]-[コントロールパネル]を選択する
- [インターネットオプション]アイコンをダブルクリックする
- [接続]タブをクリックし、リストにダイヤルアップの設定がある場合は[ダイヤルしない]を選択する
- [OK]をクリックする
以上でパソコンのネットワークの設定は完了です。

STEP 4 パソコンのネットワークを設定しよう (Macintoshの場合)

Mac OS X

- 1 アップルメニューの [システム環境設定] を開き、[ネットワーク] アイコンを選択する
- 2 [表示] を [内蔵 Ethernet] にして、[TCP/IP] タブをクリックし、[IPv4 を設定] (または [設定]) を [DHCP サーバを参照] にする
- 3 [DHCP クライアントID] と [DNS サーバ]、[検索ドメイン] を空白にする

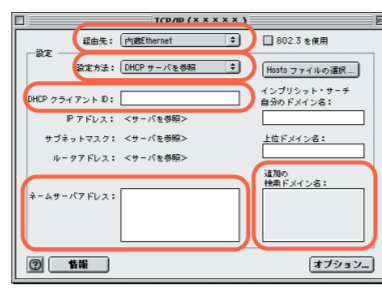


画面は、Mac OS X (v10.4 Tiger) を例にしています。上記OS以外をご利用の場合は、ご利用のOSのマニュアルをご覧ください。

- 4 [今すぐ適用] をクリックし、ウィンドウを閉じる
- 以上でパソコンのネットワークの設定は完了です。設定を変更しなかった場合は [今すぐ適用] ボタンが有効になりません。その場合は、そのままウィンドウを閉じてください。

Mac OS 9.x / 8.x

- 1 アップルメニューの [コントロールパネル] の [TCP/IP] を開く
- 2 [経路先] を [内蔵 Ethernet] にする
- 3 [設定方法] を [DHCP サーバを参照] にし、[DHCP クライアント ID] と [ネームサーバアドレス]、[追加の検索ドメイン名] を空白にし、ウィンドウを閉じる



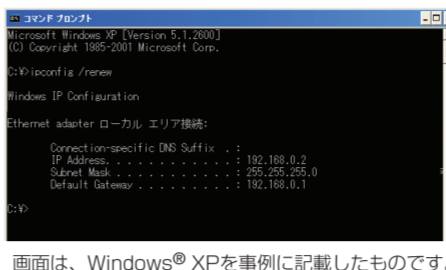
画面は、Mac OS 9.2.2 を例にしています。上記OS以外をご利用の場合は、ご利用のOSのマニュアルをご覧ください。

- 4 確認のダイアログが表示されたら [保存] をクリックする
- 以上でパソコンのネットワークの設定は完了です。

本商品とパソコンの接続を確認するには (IPアドレスの確認)

Windows® XP / 2000 Professional

- 1 パソコンの電源を入れ、本商品背面のETHERNETポート状態表示LEDが点灯することを確認する
- 2 パソコンが立ち上がった後、[スタート] - [すべてのプログラム] - [アクセサリ] - [コマンドプロンプト] を実行する
- 3 [コマンドプロンプト] の画面が表示されたら、[ipconfig /renew] と入力して、[Enter] キーを押す
- 4 [Ethernet adapter ローカル エリア接続:] が表示され、IPアドレス (IP Address) が [192.168.0.x] になっていることを確認する (xは1を除く任意の数字です)



画面は、Windows® XP を事例に記載したものです。

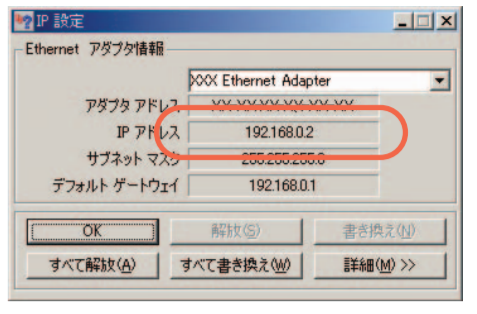
Mac OS X

- 1 パソコンの電源を入れ、本商品背面のETHERNETポート状態表示LEDが点灯することを確認する
- 2 アップルメニューから [システム環境設定] を開き、[ネットワーク] アイコンを選択する
- 3 [表示] を [内蔵 Ethernet] にして、[TCP/IP] タブをクリックし、IPアドレスが [192.168.0.x] になっていることを確認する (xは1を除く任意の数字です)
- 4 ウィンドウを閉じる

* 本商品のIPアドレスは、初期状態 [192.168.0.1] に設定されています。IPアドレスを変更する場合は、ホームページ (<http://www.aterm.jp/manual/t/700ref/>) 内にある「機能詳細ガイド」の「クイック設定Webの使い方」の「LAN側設定」をご覧ください。
* IPアドレスが取得できなかった場合は、再度STEP6で接続を確認し、STEP4でパソコンのネットワークの設定を行ってください。

Windows® Me/98

- 1 パソコンの電源を入れ、本商品背面のETHERNETポート状態表示LEDが点灯することを確認する
- 2 パソコンが立ち上がった後、[スタート] - [ファイル名を指定して実行] をクリックし、「winipcfg」と入力後、[OK] をクリックする
- 3 [Ethernet アダプタ情報] の [] をクリックし、お使いのLANカード/ボードを選択する
- 4 IPアドレスが [192.168.0.x] になっていることを確認する (xは1を除く任意の数字です)

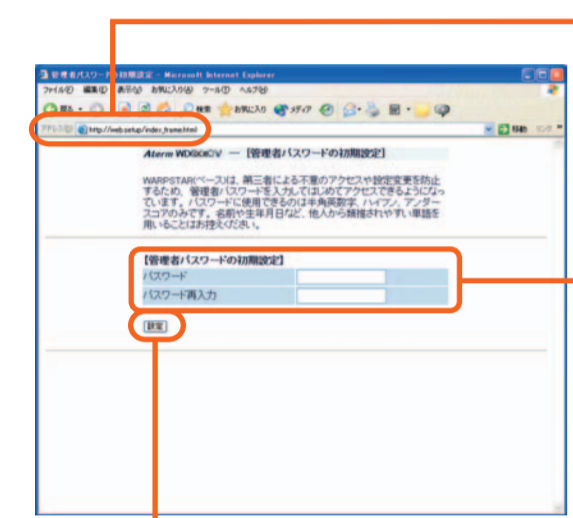


- 5 [OK] をクリックする

Mac OS 9.x/8.x

- 1 パソコンの電源を入れ、本商品背面のETHERNETポート状態表示LEDが点灯することを確認する
- 2 アップルメニューから [コントロールパネル] - [TCP/IP] を選択する
- 3 [経路先] を [内蔵 Ethernet] にして、IPの設定画面が表示されたら、IPアドレスが [192.168.0.x] になっていることを確認する (xは1を除く任意の数字です)
- 4 ウィンドウを閉じる

STEP 5 インターネット接続設定をしよう



- 1 WWWブラウザ (Internet Explorerなど) を起動し、アドレスに [http://web.setup/] と入力して、クイック設定Webのページを開く
- 本商品のIPアドレスを入力して開くこともできます。(工場出荷時は192.168.0.1です。) 例: <http://192.168.0.1/>

WWWブラウザ (Internet Explorerなど) を起動したときに、「ページが表示できません」または「サーバが見つかりません」と表示された場合は、その状態のままアドレスに [http://web.setup/] と入力して、クイック設定Webのページを開いてください。クイック設定Webのページが開かない場合は、「お使いになる前に」(別冊)の「トラブルシューティング」を参照してください。

クイック設定Webをお使いになるときは、WWWブラウザの設定が「JavaScript®を有効にする」、「ダイヤルしない」、「プロキシサーバを使用しない」になっている必要があります。
→下記「クイック設定Webをお使いになる前に」参照

- 2 管理者パスワードの初期設定を行う
- 管理者パスワードは画面に従って任意の文字列 (任意の半角英数字64文字まで) を入力してください。

管理者パスワード記入欄 (パスワードはこちらに控えておいてください。)

管理者パスワードを忘れてしまった場合は、本商品を初期化して、設定をはじめからやり直してください。→STEP6の「本商品の初期化」参照

- 3 [設定] をクリックする
 - 4 設定パターンを選択する
- 設定T2を選択します。

- 5 接続先の設定をする
- プロバイダ/接続事業者の資料に従って設定してください。
- 接続先名: 接続先がわかるようにプロバイダの名称を任意に入力します。入力した名称が接続先の名称として本商品に登録されます。
 - ユーザー名: プロバイダ/接続事業者の資料に従って「ADSL認証ID」(ログインID・ユーザーID)を入力します。
*プロバイダによってはIDのあとに、@ドメイン名を入れる必要があります。
 - パスワード: プロバイダ/接続事業者の資料に従ってパスワードを入力します。
*ご契約のプロバイダによっては不要の場合があります。

- 6 入力完了したら、[設定] をクリックする
 - 7 IP電話の設定をプロバイダ/接続事業者の資料に従って入力する
- *IP電話をご利用にならない場合やあとから設定する場合は、そのまま [設定] をクリックします。

【拡張設定】
お客様がお住まいの地域の市外局番を設定すると、IP電話をかけるときに市外局番のダイヤルなしで市内通話をご利用いただけます。
*「市外局番」に間違えた番号を設定すると、正しい発信ができなくなります。
*お客様が市外局番が変更となる場合は、設定変更が必要となります。

- 8 入力完了したら、[設定] をクリックする
- IP電話の設定には、ご契約いただいたプロバイダ/接続事業者発行のIP電話に関する情報が必要です。あらかじめ、IP電話に関する情報がお手元に届いているか確認のうえ、設定してください。
- * IP電話の契約方法によっては、IP電話の開通日がADSLの開通日と異なる場合があります。
* ご不明な場合は、ご契約いただいたプロバイダ/接続事業者へお問い合わせください。
* 設定を間違えた場合は、本商品を初期化して設定をはじめからやり直してください。本商品の初期化の方法は、STEP6に記載の「本商品の初期化」を参照してください。
- ▶クイック設定Webでは、IP電話をさらに快適にご利用になるための設定を行うことができます。設定方法は、「機能詳細ガイド」の「IP電話の使い方」をご参照ください。(サービス利用に対しての必須項目はありません。)

STEP 6 インターネットに接続しよう

- 1 インターネットに接続して接続状態を確認してみましょう。
- 1 WWWブラウザ (Internet Explorerなど) を起動する
 - 2 外部のホームページを開く
例) ホームページ: <http://www.aterm.jp/t/>

PPPランプが点灯していることを確認してからインターネットに接続してください。PPPランプが点滅しているときは、IDまたはパスワードの誤りが考えられます。設定値をもう一度確認いただき、本商品を初期化してから再度STEP6を行ってください。

本商品の初期化
初期化とは、本商品に設定した内容を消去して工場出荷時の状態に戻すことをいいます。本商品がうまく動作しない場合や今までとは違う回線に接続し直す場合は、本商品を初期化してはじめてから設定し直すことをお勧めします。いったん初期化すると、それまでに設定した値はすべて消去され、工場出荷時の状態に戻りますのでご注意ください。

- 1 電源を入れた状態で本商品背面の初期化スイッチを5秒以上押し続ける
- 2 POWERランプが赤点滅を確認して初期化スイッチを離す
- 3 POWERランプが赤点滅が止まると、10秒ほど待ってから、再び差し込むPOWERランプ以外のすべてのランプが点滅したあと、ADSLランプが点滅を開始したら初期化が完了します。初期化が完了するまで電源は絶対に切らないでください。初期化の途中で電源を切ると、モデムが故障します。

STEP 7 IP電話の確認をしよう

- 1 IP電話をご利用になる場合はVoIPランプが緑点灯していることを確認してください。
- これでIP電話の設定は完了です。
▶「IP電話使いたガイド」(別冊)および、プロバイダ/接続事業者から送られた「IP電話ご利用の手引き」などをよく読み、通話の確認をしてください。

- 1 VoIPランプが緑点灯の状態でない場合は、IP電話のご利用ができません。VoIPランプが赤点灯・消灯の場合は、STEP6の7で設定した値が正しくないか、何も設定されていないことが考えられますので、サービス契約・登録設定をご確認のうえ、再度IP電話の設定を行ってください。→下記「再度IP電話の設定をする場合は」へ

- 1 WWWブラウザ (Internet Explorerなど) を起動し、アドレスに <http://web.setup/sip.html> と入力して、クイック設定Webのページを開きます。
- 2 右の画面が表示されますので、ユーザー名に [admin] と入力して、パスワードにSTEP6で設定した管理者パスワードを入力します。
- 3 STEP6の7の画面が表示されます。以降はSTEP6の7を参照して設定してください。
- 4 入力完了したら、[設定] をクリックします。

加入電話 (NTT等) をご契約している方は、「IP電話使いたガイド」(別冊)を参照して、加入電話 (NTT等) がご利用いただけることを確認してください。加入電話 (NTT等) がご利用いただけない場合は、「お使いになる前に」(別冊)の「トラブルシューティング」を参照してください。

クイック設定Webをお使いになる前に

クイック設定Webをお使いになるときは、WWWブラウザの設定でJavaScript®が有効になっていることが必要です。STEP6の設定中にエラー画面が出た場合は、「お使いになる前に」(別冊)の「トラブルシューティング」をご参照のうえ、JavaScript®の設定を確認してください。

- 1 Internet Explorerを起動します。
- 2 [ツール] の [インターネットオプション] を選択します。
- 3 [接続] タブをクリックします。
- 4 ダイヤルアップの設定の欄で、[ダイヤルしない] を選択します。
- 5 [LANの設定] をクリックします。
- 6 [LANにプロキシサーバを使用する] と [設定を自動的に検出する] の を外します。
*プロバイダからプロキシの設定指示があった場合は、従ってください。

マニュアルの見かた

本商品のマニュアルは次の通りです。ご使用の目的に合わせてお読みください。

お使いになる前に (別冊)
本商品をお使いいただく前にあらかじめ確認していただきたい注意事項、トラブルシューティングを記載しています。

IP電話使いたガイド (別冊)
IP電話のご利用方法について記載しています。

機能詳細ガイド
本商品の様々な機能については、「機能詳細ガイド」で詳しく説明しています。「機能詳細ガイド」は、ホームページに掲載しています。下記のURLからご覧ください。
<http://www.aterm.jp/manual/t/700ref/>

契約を解約するときは

契約を解約される場合は、ご契約のプロバイダへ必ずご連絡ください。その後、下記住所に本商品一式 (添付品も含む) を返却してください。輸送時の破損を防ぐため、本商品の箱・梱包材、またはエアキャップなどの緩衝材に梱包してください。なお、発送時の費用はお客様のご負担とさせていただきます。解約手続きについてはご契約のプロバイダにご確認ください。また、本商品一式 (添付品も含む) 以外のものを、誤って送付された場合返却には応じかねますので、ご了承ください。よろしくお願いいたします。

【商品返却先】 〒436-8501 静岡県掛川市下俣 800
NECアクセステクニカ (株) SL製造部レンタルグループ宛 電話番号:0537-22-7224
(電話でのお問い合わせはお受けしておりません)

無線LANをご利用になる場合

無線LANサービスをご利用になるためには、本商品装着用の無線LANカードと無線LAN端末 (子機) が必要です。

- 本商品に装着する無線LANカードについて
本商品に装着できる無線LANカードはAterm WL54AGのみです。本商品への装着については、無線LANカードに添付の取扱説明書をご覧ください。
- 無線LAN端末 (子機) について
無線LAN端末 (子機) は、別途ご用意ください。無線LAN端末 (子機) の設定については、無線LAN端末 (子機) に添付の取扱説明書をご覧ください。

無線LAN端末 (子機) にAterm WL54AGをご利用の方のみご覧ください
WL54AGの添付品に「CD-ROM (ユーティリティ集)」が同梱されている場合は、CD-ROMをご参照のうえ、接続設定を行ってください。WL54AGの添付品に「CD-ROM (ユーティリティ集)」が同梱されていない場合は、下記URLから「ユーティリティ集」をダウンロードし、接続設定を行ってください。
<http://www.aterm.jp/bb-info/>

本商品は「らくらく無線スタート」対応機種です。

本商品の無線LANの設定は「らくらく無線スタート」で行うことができます。設定方法については、「らくらく無線スタート」に対応した無線LAN端末 (子機) に添付の取扱説明書等をご覧ください。
*「らくらく無線スタート」に対応した無線LAN端末 (子機) については、ホームページ (<http://www.aterm.jp/bb-info/>) にてご確認ください。

- 1 本商品には、あらかじめネットワーク名 (SSID)、暗号化の設定がされています。「らくらく無線スタート」以外で設定する場合は、本商品底面のラベルに記載されているネットワーク名 (SSID)、暗号化設定を参照して、無線LAN端末 (子機) に添付の取扱説明書等に従って本商品と無線LAN端末 (子機) との接続設定を行ってください。