

本書は、読んだあと大切に保管してください。

# Aterm® WD600シリーズ



# つなぎかたガイド

インフォメーションサービス 本商品の機能や取り扱い方法などでご不明な点や初期不良、欠品、故障などがありましたらお問い合わせください。

## ●Aterm(エータム)インフォメーションセンター TOKAI担当窓口

お問い合わせの前には、「確認シート」をご記入ください。この情報をもとに内容をお伺いいたします。「確認シート」は添付の「お使いになる前に」(別冊)に入っています。

ナビダイヤル 0570-047112  
携帯電話用電話番号 04-7185-8435

お問い合わせ受付時間  
午前9時～午後6時(月～金曜日)・午前9時～午後5時(土曜日)  
(日・祝日、年末年始、当社の休日はお休みさせていただきます)

- ナビダイヤルおよび携帯電話用電話番号への電話料金はお客様のご負担となります。
- IP電話の設定およびご利用に関するお問い合わせは、ご契約いただいたプロバイダ/接続事業者にお問い合わせ先にご連絡ください。
- パソコンの設置や操作方法などについては、パソコンのサポートセンターなどにお問い合わせください。回線接続の条件などを満たしていない場合や、モデムのご契約およびご解約については、プロバイダにお問い合わせください。

●ホームページ: <http://www.aterm.jp/t/> (2005年10月現在) Atermに関する情報を掲載しています。  
※Atermの機能や取り扱い方法などでご不明な点がありましたら、上記ホームページの「お悩み解決手順」をご確認ください。  
解決しない場合、専用フォームにてお問い合わせ(返信はメール)いただくことができます。

Windows®は米国 Microsoft Corporation の米国およびその他の国における登録商標です。 Netscape®は米国 Netscape Communications Corporation の登録商標です。 Mac, Macintoshは米国その他の国で登録された米国アップルコンピュータ社の登録商標です。 JavaScript®は米国 Sun Microsystems, Inc. の米国およびその他の国における登録商標です。 その他、各会社名、各製品名は各社の商標または登録商標です。 © NEC Corporation 2005. © NEC Access Technical Ltd. 2005

※この取扱説明書は、古紙製の再生紙を使用しています。

## STEP 1

### 箱の中身をチェックしよう

●本商品が到着したらすぐに添付品をご確認ください。不足しているものがありましたら、2週間以内に上記のAtermインフォメーションセンター TOKAI担当窓口にご連絡ください。

- 本体
- 縦置きスタンド
- モジュラーケーブル (ADSL回線ケーブル) (コネクタ:小)
- ACアダプタ
- スプリッタ
- つなぎかたガイド(本書)
- お使いになる前に(別冊)
- IP電話使いかたガイド(別冊)
- LANケーブル (ETHERNETケーブル) (コネクタ:大)
- モジュラーケーブル (ADSL回線ケーブル) (コネクタ:大)
- つなぎかたガイド(別冊)
- IP電話使いかたガイド(別冊)

## STEP 2

### 装置環境をチェックしよう

- ACアダプタは、必ず本商品に添付のものを使用してください。  
▶装置故障・発火の恐れがありますので、他の装置のものを使用しないでください。また、本商品に添付のACアダプタは、他の製品には使用しないでください。
- ACアダプタは、たご足配線にしないでください。
- 差込口が2つ以上ある壁の電源コンセントに他の電気製品のACアダプタを差し込む場合は、合計の電流値が電源コンセントの最大値を超えないように注意してください。
- 本商品およびACアダプタは、直射日光の当たるところや、ストーブ、ヒータなどの発熱器のそばなど、温度の高いところに置かないでください。
- 本商品およびACアダプタは、テレビや電子レンジの近くに置かないでください。  
▶通信に影響することがあります。
- 本商品の通風孔をふさがらないでください。通風孔をふさぐと内部に熱がこもり、火災の原因となることがあります。次のような使い方はしないでください。
  - ・横向きに寝かせる
  - ・収納棚や本棚などの風通しの悪い狭い場所に押し込む
  - ・じゅうたんや布団の上に置く
  - ・テーブルクロスなどを掛ける

※詳しくは、添付の「お使いになる前に」(別冊)に記載しておりますので、用法を守り、ご使用ください。特に、火災、感電などの原因となり、死亡または重傷を負う可能性が想定されます。また、故障などの物的損害の発生が想定されます。

## STEP 3

### 接続して電源を入れよう

#### 1 縦置きスタンドを取り付ける

#### 2 アース線を接続する

アース線は添付されていません。お客様のご使用環境に合わせて別途ご準備願います。アース線の接続なしでも機器は正常に動作しますが、雷保護等のお客様の安全上、アース線を接続してご使用ください。詳細は「お使いになる前に」(別冊)に記載されています。「警告」の「電源」を参照願います。なお、アース線はお近くの電器店等にてお求めいただけます。

#### 7 ACアダプタを接続する

POWERランプが緑点灯

#### 6 電源ジャックを接続する

<本商品の背面>

#### 3 ADSL回線に接続する

IP電話をご契約されている場合

- 1 スプリッタの青色印(MODEM)と本商品の青色印(ADSL回線ポート)を接続する
- 2 スプリッタのLINEとモジュラージャックを接続する
- 3 スプリッタの黄色印(PHONE)と本商品の黄色印(電話回線ポート)を接続する(電話回線共用タイプ(タイプ1)の場合のみ)

#### 4 電話機を接続する

電話機に添付のケーブルなどを別途ご準備願います。

IP電話と加入電話(NTT等)をそれぞれ別の電話機で使い分ける場合の接続方法は「機能詳細ガイド」の「IP電話の使い方」を参照してください。  
※緊急電話(110,118,119など)はIP電話ではご利用になれません。

IP電話をご契約されていない場合

- 1 スプリッタの青色印(MODEM)と本商品の青色印(ADSL回線ポート)を接続する
- 2 スプリッタのLINEとモジュラージャックを接続する

#### 3 ADSL回線に接続する

- 1 スプリッタの青色印(MODEM)と本商品の青色印(ADSL回線ポート)を接続する
- 2 スプリッタのLINEとモジュラーケーブルを接続する

#### 4 電話機を接続する

スプリッタの黄色印(PHONE)と電話機を接続する(電話回線共用タイプ(タイプ1)の場合のみ)

#### 5 パソコンを接続する

パソコン、本商品ともに電源を切った状態で取り付けてください。

添付のLANケーブル(ETHERNETケーブル)

ETHERNETポート

極性切替スイッチはWD605CVにのみついています。

電話回線ポート

電話機ポート

#### 3 ADSL回線に接続する

POWERランプ

ETHERNETポート状態表示LED

ADSLランプ

極性切替スイッチはWD605CVにのみついています。

パソコンの電源を入れ本商品前面のPOWERランプとADSLランプ、背面のETHERNETポート状態表示LEDが点灯していることを確認してください。ランプが点灯しない場合は、「お使いになる前に」(別冊)の「トラブルシューティング」を参照してください。ADSLランプはADSL回線接続してから30秒～5分ぐらいで点灯します。

接続した電源コードはフックにかけてご使用ください。

#### WD605CVをご利用の方のみご覧ください

VoIPランプが赤点滅している場合は加入電話(NTT等)の極性が反転しています。この状態では、電話機によっては着信音が鳴らない場合や、以下のサービスなどが正常に動作しない場合があります。

- ナンバー・ディスプレイ
- ネーム・ディスプレイ
- マジックボックス
- モデムダイヤルイン

その場合は、本商品背面の極性切替スイッチを逆に切り替えてください。スイッチ切り替え後、VoIPランプが消灯していることを確認してください。

RVS NOR

VoIPランプの確認および極性切替スイッチの切り替えは、必ずIP電話設定をする前に行ってください。いったんIP電話設定をすると、加入電話(NTT等)回線の極性が反転しても、PPPランプの点灯と同時にVoIPランプの赤点滅が停止します。

## STEP 4

### パソコンのネットワークを設定しよう

#### ■ パソコンの準備

- LANポートの準備: 本商品を接続するには、パソコンにLANポート(ETHERNETポート) [100BASE-TX/10BASE-T] が必要です。装備されていない場合は、市販のLANカード/LANボードを購入して、取り付けとOSに対するドライバのインストールを行ってください。
- ファイアウォールなど、すべてのソフトの停止: 本商品の設定の前に、ファイアウォール、ウイルスチェック等のソフトはいったん停止してください。インターネットに接続できたら、もう一度必要な設定を行ってください。停止しない(起動したまま)と本商品の設定ができなかったり、通信が正常に行えない場合があります。(パソコンによっては、ファイアウォール、ウイルスチェック等のソフトがあらかじめインストールされている場合があります。)停止や設定の方法はソフトによって異なりますので、ソフトまたはパソコンのメーカーにお問い合わせください。

#### ■ WWWブラウザ(Internet Explorerなど)の準備

本商品は、下記のバージョンのWWWブラウザ(Internet Explorerなど)に対応しています。

Windows® XP/2000 Professional/Me/98の場合  
Microsoft® Internet Explorer Ver.5.5以上に対応  
Netscape® 6.1以上に対応

Mac OS X/9.x/8.xの場合  
Microsoft® Internet Explorer Ver.5.0以上に対応  
Netscape® 6.01以上に対応

#### WWWブラウザの設定確認

インターネットに接続するには、WWWブラウザの接続設定が「ダイヤルしない」、「プロキシサーバーを使用しない」になっている必要があります。また、クイック設定Webを使用するときは「JavaScript®を有効にする」設定になっている必要があります。

設定されていない場合は、裏面の「クイック設定Webをご使用になる前に」を参照して設定してください。

#### Windows® XP

画面は、Windows® XPのカテゴリ表示を事例に記載したものです。表示の切り替えは、お使いのパソコンの取扱説明書をご覧ください。

- 1 [スタート]-[コントロールパネル]を選択する
- 2 [ネットワークとインターネット接続]をクリックし、[ネットワーク接続]をクリックする
- 3 [ローカルエリア接続]を右クリックし、[プロパティ]をクリックする
- 4 [全般]タブをクリックし、[インターネットプロトコル(TCP/IP)]を選択し、[プロパティ]をクリックする
- 5 [IPアドレスを自動的に取得する]と[DNSサーバーのアドレスを自動的に取得する]を選択する
- 6 [OK]をクリックする
- 7 [OK]または[閉じる]をクリックする
- 8 [戻る]をクリックし、[ネットワークとインターネット接続]画面の[インターネットオプション]をクリックする
- 9 [接続]タブをクリックし、リストにダイヤルアップの設定がある場合は[ダイヤルしない]を選択する
- 10 [OK]をクリックする

以上でパソコンのネットワークの設定は完了です。

#### Windows® 2000 Professional

- 1 [スタート]-[設定]-[コントロールパネル]を選択する
- 2 [ネットワークとダイヤルアップ接続]アイコンをダブルクリックする
- 3 [ローカルエリア接続]アイコンを右クリックし、[プロパティ]をクリックする
- 4 リストの[インターネットプロトコル(TCP/IP)]を選択し、[プロパティ]をクリックする
- 5 [IPアドレスを自動的に取得する]と[DNSサーバーのアドレスを自動的に取得する]を選択する
- 6 [OK]をクリックする
- 7 [OK]をクリックする
- 8 [スタート]-[設定]-[コントロールパネル]を選択する
- 9 [インターネットオプション]アイコンをダブルクリックする
- 10 [接続]タブをクリックし、リストにダイヤルアップの設定がある場合は[ダイヤルしない]を選択する
- 11 [OK]をクリックする

以上でパソコンのネットワークの設定は完了です。

#### Windows® Me/98

画面は、Windows® Meを事例に記載したものです。

- 1 [スタート]-[設定]-[コントロールパネル]を選択する
- 2 [ネットワーク]アイコンをダブルクリックする
- 3 リストの[TCP/IP->お使いのLANカード(またはお使いのLANボード)]を選択し、[プロパティ]をクリックする
- 4 [IPアドレス]タブをクリックし、[IPアドレスを自動的に取得]を選択する
- 5 [ゲートウェイ]タブをクリックし、何も指定されていないことを確認する
- 6 [DNS設定]タブをクリックし、[DNSを使わない]を選択する
- 7 [OK]をクリックする
- 8 [OK]をクリックする
- 9 再起動の指示があった場合はパソコンを再起動する
- 10 [スタート]-[設定]-[コントロールパネル]を選択する
- 11 [インターネットオプション]アイコンをダブルクリックする
- 12 [接続]タブをクリックし、リストにダイヤルアップの設定がある場合は[ダイヤルしない]を選択する
- 13 [OK]をクリックする

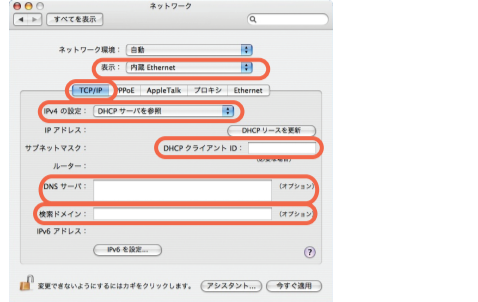
以上でパソコンのネットワークの設定は完了です。

裏面につづく

## STEP 4 パソコンのネットワークを設定しよう (Macintoshの場合)

### Mac OS X

- 1 アップルメニューの[システム環境設定]を開き、[ネットワーク]アイコンを選択する
- 2 [表示]を[内蔵 Ethernet]にして、[TCP/IP]タブをクリックし、[IPv4を設定] (または[設定])を[DHCP サーバを参照]にする
- 3 [DHCP クライアントID]と[DNS サーバ]、[検索ドメイン]を空白にする

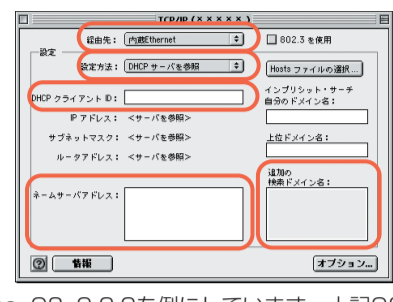


画面は、Mac OS X (v10.4 Tiger) を例にしています。上記OS以外をご利用の場合は、ご利用のOSのマニュアルをご覧ください。

- 4 [今すぐ適用]をクリックし、ウィンドウを閉じる  
以上でパソコンのネットワークの設定は完了です。設定を変更しなかった場合は[今すぐ適用]ボタンが有効になりません。その場合は、そのままウィンドウを閉じてください。

### Mac OS 9.x / 8.x

- 1 アップルメニューの[コントロールパネル]の[TCP/IP]を開く
- 2 [経路先]を[内蔵 Ethernet]にする
- 3 [設定方法]を[DHCP サーバを参照]にし、[DHCP クライアント ID]と[ネームサーバアドレス]、[追加の検索ドメイン名]を空白にし、ウィンドウを閉じる



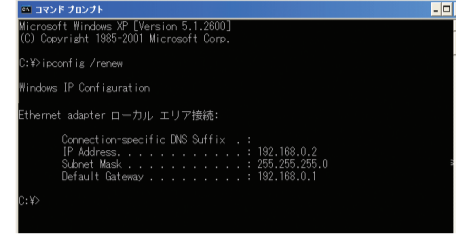
画面は、Mac OS 9.2.2を例にしています。上記OS以外をご利用の場合は、ご利用のOSのマニュアルをご覧ください。

- 4 確認のダイアログが表示されたら[保存]をクリックする  
以上でパソコンのネットワークの設定は完了です。

## 本商品とパソコンの接続を確認するには (IPアドレスの確認)

### Windows® XP / 2000 Professional

- 1 パソコンの電源を入れ、本商品背面のETHERNETポート状態表示LEDが点灯することを確認する
- 2 パソコンが立ち上がった後、[スタート] - [すべてのプログラム] - [アクセサリ] - [コマンドプロンプト] を実行する  
Windows® 2000 Professionalの場合は[スタート] - [プログラム] - [アクセサリ] - [コマンドプロンプト] を実行する
- 3 [コマンドプロンプト]の画面が表示されたら、[ipconfig /renew]と入力して、[Enter]キーを押す
- 4 [Ethernet adapter ローカル エリア接続:]が表示され、IPアドレス (IP Address) が「192.168.0.x」になっていることを確認する (xは1を除く任意の数字です)

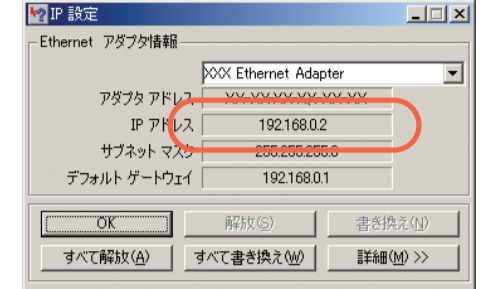


画面は、Windows® XPを事例に記載したものです。

- 5 [Exit]と入力して、[Enter]キーを押す

### Windows® Me/98

- 1 パソコンの電源を入れ、本商品背面のETHERNETポート状態表示LEDが点灯することを確認する
- 2 パソコンが立ち上がった後、[スタート] - [ファイル名を指定して実行]をクリックし、「winipcfg」と入力後、[OK]をクリックする
- 3 [Ethernet アダプタ情報]の[ ]をクリックし、お使いのLANカード/ボードを選択する
- 4 IPアドレスが「192.168.0.x」となっていることを確認する (xは1を除く任意の数字です)



- 5 [OK]をクリックする

### Mac OS X

- 1 パソコンの電源を入れ、本商品背面のETHERNETポート状態表示LEDが点灯することを確認する
- 2 アップルメニューから[システム環境設定]を開き、[ネットワーク]アイコンを選択する
- 3 [表示]を[内蔵 Ethernet]にして、[TCP/IP]タブをクリックし、IPアドレスが「192.168.0.x」になっていることを確認する (xは1を除く任意の数字です)
- 4 ウィンドウを閉じる

※ 本商品のIPアドレスは、初期状態「192.168.0.1」に設定されています。IPアドレスを変更する場合は、ホームページ (<http://www.aterm.jp/manual/t-x/600ref/>) 内にある「機能詳細ガイド」の「クイック設定Webの使い方」の「LAN側設定」をご覧ください。  
※ IPアドレスが取得できなかった場合は、再度STEP 6 で接続を確認し、STEP 4 でパソコンのネットワークの設定を行ってください。

### Mac OS 9.x/8.x

- 1 パソコンの電源を入れ、本商品背面のETHERNETポート状態表示LEDが点灯することを確認する
- 2 アップルメニューから[コントロールパネル] - [TCP/IP]を選択する
- 3 [経路先]を[内蔵 Ethernet]にして、IPの設定画面が表示されたら、IPアドレスが「192.168.0.x」になっていることを確認する (xは1を除く任意の数字です)
- 4 ウィンドウを閉じる

## STEP 5 インターネットに接続しよう

インターネットに接続して接続状態を確認してみましょう。

- 1 WWWブラウザ (Internet Explorerなど) を起動する
- 2 外部のホームページを開く  
例) ホームページ <http://www.aterm.jp/t/>

## クイック設定Webのご利用について

さらに様々な機能をご利用になる場合は、クイック設定Webで個々の設定を行います。クイック設定Webの使い方については、「機能詳細ガイド」(<http://www.aterm.jp/manual/t-x/600ref/>)の「クイック設定Webの使い方」をご覧ください。

### クイック設定Webの起動のしかた

- 1 WWWブラウザ (Internet Explorerなど) を起動します。
- 2 WWWブラウザのアドレスに「<http://web.setup/>」と入力して、[Enter]キーを押します。  
※ 本商品のIPアドレス (工場出荷時は「192.168.0.1」) を入力してアクセスすることもできます。
- 3 右の画面が表示されますので、ユーザー名に「admin」(半角小文字)、パスワードに「admin」(半角小文字)と入力して、[OK]をクリックします。  
※ パスワードを変更した場合は、変更した値を入力してください。
- 4 「クイック設定Web」画面が表示されます。



### クイック設定Webをご使用になる前に

クイック設定Webをお使いになるときは、WWWブラウザの設定でJavaScript®が有効になっていることが必要です。設定中にエラー画面が出た場合は、「お使いになる前に」(別冊)の「トラブルシューティング」をご覧ください。

### WWWブラウザの設定確認のしかた

WWWブラウザ (Internet Explorerなど) の設定を「ダイヤルしない」、「プロキシサーバ」を使用しないにします。  
右記はWindows® XP / 2000 Professional / Me / 98でInternet Explorer Ver. 6.0をご利用の場合の設定方法の一例です。お客様の使用環境 (プロバイダやソフトウェア等) によっても変わりますので、詳細はプロバイダやソフトウェアメーカーにお問い合わせください。

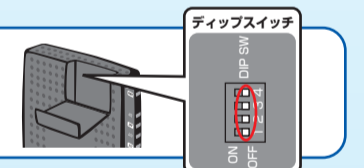
- 1 Internet Explorerを起動します。
- 2 [ツール]の[インターネットオプション]を選択します。
- 3 [接続]タブをクリックします。
- 4 ダイヤルアップの設定の欄で、「ダイヤルしない」を選択します。
- 5 [LANの設定]をクリックします。
- 6 [LANにプロキシサーバを使用する]と[設定を自動的に検出する]の[ ]を外します。  
※ プロバイダからプロキシの設定指示があった場合は、従ってください。

## 本商品の初期化

初期化とは、本商品に設定した内容を消去して工場出荷時の状態に戻すことをいいます。本商品がうまく動作しない場合や今までとは違う回線に接続し直す場合は、本商品を初期化してはじめてから設定し直すことをお勧めします。いったん初期化すると、それまでに設定した値はすべて消去され、工場出荷時の状態に戻りますのでご注意ください。

### 初期化の前に

初期化を行う前に、本商品側面のディップスイッチがすべて「OFF」側になっていることを確認してください。



### 本商品前面のらくらくスタートボタン (INITスイッチ) を使って初期化を行います

- 1 電源を入れた状態で本商品前面のらくらくスタートボタン (INITスイッチ) を5秒以上押し続ける
- 2 POWERランプが緑点滅することを確認してらくらくスタートボタン (INITスイッチ) を離す  
工場出荷時の状態に戻す準備ができています。初期化を中止したいときはらくらくスタートボタン (INITスイッチ) を2秒以上押し続けます。ランプが緑点滅から緑点灯になり初期化が完了します。  
※ 初期化が完了するまで電源は絶対に切らないでください。初期化の途中で電源を切ると、モデムが故障します。
- 3 本商品の電源ジャックをいったん取り外したあと、10秒ほど待つから、再び差し込み  
POWERランプ以外のすべてのランプが緑点滅したあと、ADSLランプが点滅を開始したら初期化が完了します。  
※ 初期化が完了するまで電源は絶対に切らないでください。初期化の途中で電源を切ると、モデムが故障します。

## 無線LANをご利用になる場合

無線LANサービスをご利用になるためには、本商品装着用の無線LANカードと無線LAN端末 (子機) が必要です。

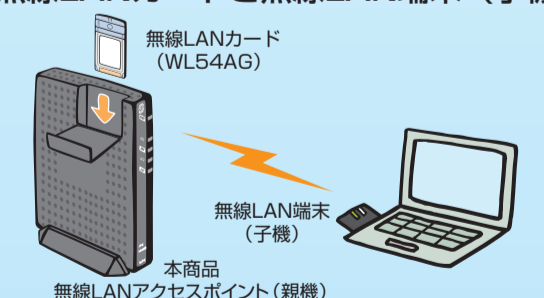
**本商品に装着する無線LANカードについて**  
本商品に装着できる無線LANカードはAterm WL54AGのみです。本商品への装着については、無線LANカードに添付の取扱説明書をご覧ください。

**無線LAN端末 (子機) について**  
無線LAN端末 (子機) は、別途ご用意ください。無線LAN端末 (子機) に添付の取扱説明書をご覧ください。

**無線LAN端末 (子機) にAterm WL54AGをご利用の方のみご覧ください**

WL54AGの添付品に「CD-ROM (ユーティリティ集)」が同梱されている場合は、CD-ROMをご参照のうえ、接続設定を行ってください。WL54AGの添付品に「CD-ROM (ユーティリティ集)」が同梱されていない場合は、下記URLから「ユーティリティ集」をダウンロードし、接続設定を行ってください。

<http://www.aterm.jp/bb-info/>



## STEP 7 TT-PHONEの設定の確認をしよう

- TT-PHONEをご利用になる場合はVoIPランプが緑点灯していることを確認してください。VoIPランプが緑点灯の状態でない場合は、TT-PHONEのご利用ができません。サービス契約・登録設定をご確認ください。VoIPランプが赤点灯・消灯の場合は、STEP 6 で設定した値が正しくないか、何も設定されていないことが考えられます。
- ▶ これでTT-PHONEの設定は完了です。

「IP電話使いかたガイド」(別冊)、および「TT-PHONEご利用の手引き」などをよく読み、通話の確認をしてください。

## マニュアルの見かた

本商品のマニュアルは次の通りです。ご使用の目的に合わせてお読みください。

**お使いになる前に (別冊)**  
本商品をお使いいただく前にあらかじめ確認していただきたい注意事項、トラブルシューティングを記載しています。

**IP電話使いかたガイド (別冊)**  
IP電話のご利用方法について記載しています。

**機能詳細ガイド**  
本商品の様々な機能については、「機能詳細ガイド」で詳しく説明しています。「機能詳細ガイド」は、ホームページに掲載しています。下記のURLからご覧ください。

<http://www.aterm.jp/manual/t-x/600ref/>

## 契約を解約するときは

契約を解約される場合は、ご契約のプロバイダへ必ずご連絡ください。その後、下記住所に本商品一式 (添付品も含む) を返却してください。輸送時の破損を防ぐため、本商品の箱・梱包材、またはエアキャップなどの緩衝材に梱包してください。なお、発送時の費用はお客様のご負担とさせていただきます。解約手続きについてはご契約のプロバイダにご確認ください。また、本商品一式 (添付品も含む) 以外のものを、誤って送付された場合ご返却には応じかねますので、ご了承ください。

【商品返却先】 〒436-8501 静岡県掛川市下俣 800  
NECアクセステクニカ (株) SL製造部レンタルグループ宛 電話番号:0537-22-7224  
(電話でのお問い合わせはお受けしておりません)

## 本商品は「らくらく無線スタート」対応機種です。

本商品の無線LANの設定は、らくらくスタートボタン (INITスイッチ) を使って行うことができます。「らくらく無線スタート」設定方法については、「らくらく無線スタート」に対応した無線LAN端末 (子機) に添付の取扱説明書等をご覧ください。

※ 「らくらく無線スタート」に対応した無線LAN端末 (子機) については、ホームページ (<http://www.aterm.jp/bb-info/>) にてご確認ください。  
なお、本商品で「らくらく無線スタート」で設定を行う際は、本商品の側面にあるディップスイッチの1, 2を「ON」側にしておく必要があります。

- 1 ディップスイッチがすべて「OFF」の状態です。らくらくスタートボタン (INITスイッチ) を2秒以上押し、POWERランプが緑点滅から緑点灯になり、初期化が完了します。
- 2 「らくらく無線スタート」設定が完了したら、ディップスイッチは元に戻します。

本商品には、あらかじめネットワーク名 (SSID)、暗号化の設定がされています。「らくらく無線スタート」以外で設定する場合は、本商品側面のラベルに記載されているネットワーク名 (SSID)、暗号化設定を参照して、無線LAN端末 (子機) に添付の取扱説明書等に従って本商品と無線LAN端末 (子機) との接続設定を行ってください。

