

Aterm® DR222G(E)

つなぎかたガイド

●Aterm (エーターム) インフォメーションセンター ADSL担当窓口

お問い合わせの前には、「確認シート」をご記入ください。この情報をもとに内容をお伺いいたします。「確認シート」は添付の「お使いになる前」に入っています。

■電話料金は、お客様のご負担となります。
ナビダイヤル 0570 - 047110
携帯電話用電話番号 04 - 7185 - 8412

お問い合わせ受付時間
午前9時～午後6時(月～金曜日)・午前9時～午後5時(土曜日)
(日・祝日、年末年始、当社の休日はお休みさせていただきます)

●ホームページ: <http://aterm.cplaza.ne.jp/bb-support/> (2003年8月現在)
Atermに関する情報を掲載しています

Windows®は米国 Microsoft Corporation の米国およびその他の国における登録商標です。 Netscape®は米国 Netscape Communications Corporation の登録商標です。 Mac, Macintoshは米国その他の国で登録された米国アップルコンピュータ社の登録商標です。 JavaScript®は米国Sun Microsystems, Inc.の米国およびその他の国における登録商標です。 その他、各会社名、各製品名は各社の商標または登録商標です。

© NEC Corporation 2003. © NEC AccessTechnica.Ltd.2003

STEP 1 箱の中身をチェックしよう

① 本商品が到着したらすぐに添付品をご確認ください。不足しているものがありましたら、2週間以内に別途添付されている問い合わせ窓口までご連絡ください。

- DR222G
- 縦置きスタンド
- ADSL回線ケーブル (コネクタ:小)
- ETHERNETケーブル (コネクタ:大)
- ACアダプタ
- スプリッタ
※形状が異なる場合があります。
- つなぎかたガイド(本書)
- お使いになる前に (別冊)

STEP 2 設置環境をチェックしよう

本商品の電源コードをたこ足配線にいませんか?

▶ たこ足配線はしないでください。

テレビや電子レンジの近くに置いていませんか?

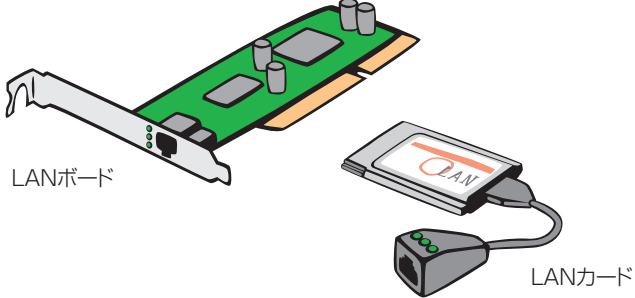
▶ 通信に影響が出る可能性があります。テレビや電子レンジの近くには置かないでください。

STEP 3 パソコンのネットワークを設定しよう

パソコンの準備

●LANポートの準備:

本商品を接続するには、パソコンにETHERNETポート(100BASE-TX/10BASE-T)が必要です。装備されていない場合は、市販のLANカード/LANボードを購入して、取り付けとOSに対するドライバのインストールを行ってください。



●ファイアウォールなど、全てのソフトの停止:

本商品設定の前に、ファイアウォール、ウイルスチェック等のソフトは一旦停止してください。停止しない(起動したまま)と本商品の設定ができなかったり、通信が正常に行えない場合があります。

WWWブラウザ (Internet Explorerなど) の準備

本商品は、下記のバージョンのWWWブラウザ (Internet Explorerなど) に対応しています。

- | | |
|---|---|
| Windows® XP/2000 Professional/Me/98の場合 | Mac OS X/9.x/8.6の場合 |
| Microsoft® Internet Explorer Ver.5.5以上に対応 | Microsoft® Internet Explorer Ver.5.0以上に対応 |
| Netscape® Ver.6.1以上に対応 | Netscape® Ver.6.01以上に対応 |

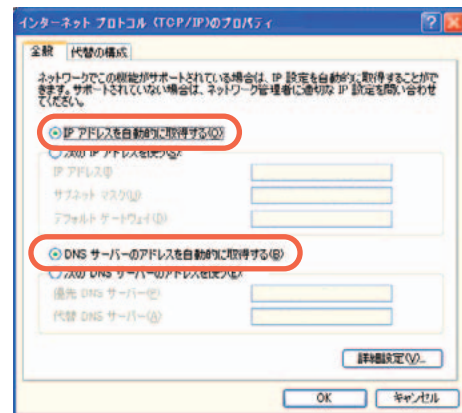
WWWブラウザの設定確認

インターネットに接続するには、WWWブラウザ (Internet Explorer等) の設定が「ダイヤルしない」「プロキシサーバーを使用しない」設定になっている必要があります。設定されていない場合は、裏面「WWWブラウザの設定確認のしかた」を参照して設定してください。

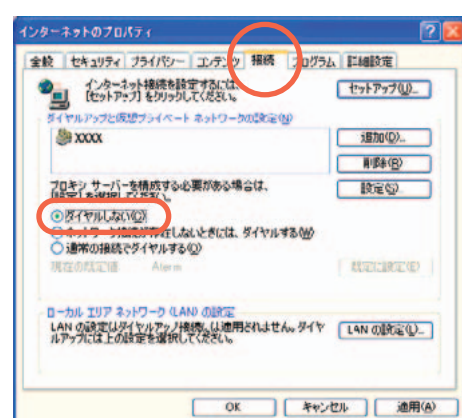
Windows® XP

画面は、Windows® XPのカテゴリ表示を事例に記載したものです。表示の切り替えかたは、お使いのパソコンの取扱説明書をご覧ください。

- 1 [スタート] から [コントロールパネル] を選択する
- 2 [ネットワークとインターネット接続] をクリックし、[ネットワーク接続] をクリックする
- 3 [ローカルエリア接続] を右クリックし、[プロパティ] をクリックする
- 4 [全般] タブをクリックし、[インターネットプロトコル (TCP/IP)] を選択し、[プロパティ] をクリックする
- 5 [IPアドレスを自動的に取得する] と [DNSサーバーのアドレスを自動的に取得する] を選択する



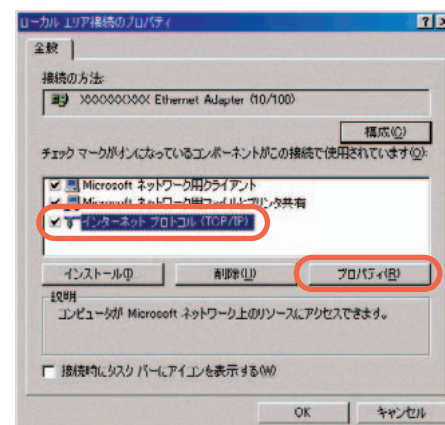
- 6 [OK] をクリックする
- 7 [OK] または [閉じる] をクリックする
- 8 [戻る] をクリックし、[ネットワークとインターネット接続] 画面の [インターネットオプション] をクリックする
- 9 [接続] タブをクリックし、リストにダイヤルアップの設定がある場合は [ダイヤルしない] を選択する



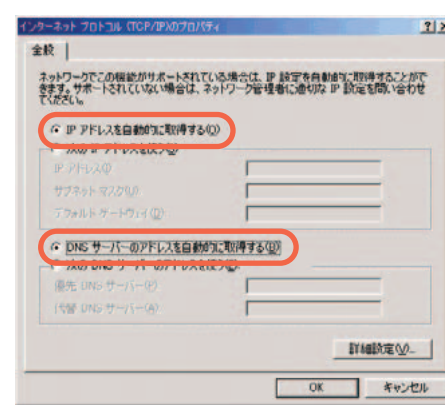
- 10 [OK] をクリックする
- 以上でパソコンのネットワークの設定は完了です。

Windows® 2000 Professional

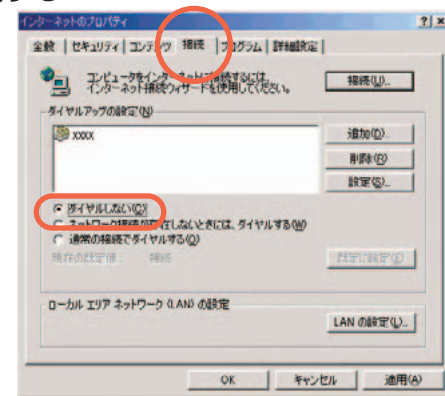
- 1 [スタート] - [設定] - [コントロールパネル] を選択する
- 2 [ネットワークとダイヤルアップ接続] アイコンをダブルクリックする
- 3 [ローカルエリア接続] アイコンを右クリックし、[プロパティ] をクリックする
- 4 リストの [インターネットプロトコル (TCP/IP)] を選択し、[プロパティ] をクリックする



- 5 [IPアドレスを自動的に取得する] と [DNSサーバーのアドレスを自動的に取得する] を選択する



- 6 [OK] をクリックする
- 7 [OK] をクリックする
- 8 [スタート] - [設定] - [コントロールパネル] を選択する
- 9 [インターネットオプション] アイコンをダブルクリックする
- 10 [接続] タブをクリックし、リストにダイヤルアップの設定がある場合は [ダイヤルしない] を選択する

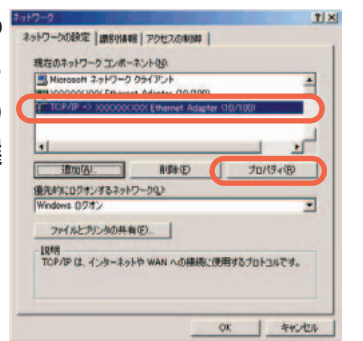


- 11 [OK] をクリックする
- 以上でパソコンのネットワークの設定は完了です。

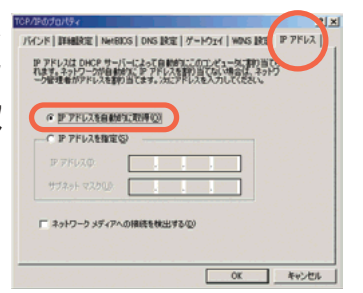
Windows® Me/98

画面は、Windows® Meを事例に記載したものです。

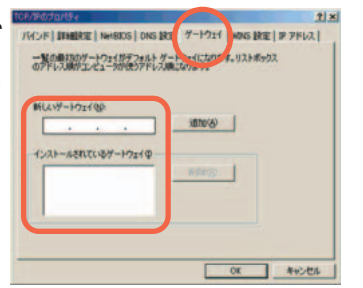
- 1 [スタート] - [設定] - [コントロールパネル] を選択する
- 2 [ネットワーク] アイコンをダブルクリックする
- 3 リストの [TCP/IP] -> [お使いのLANカード (またはお使いのLANボード)] を選択し、[プロパティ] をクリックする



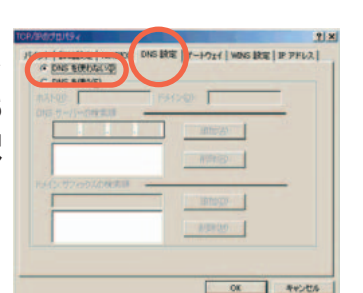
- 4 [IPアドレス] タブをクリックし、[IPアドレスを自動的に取得] を選択する



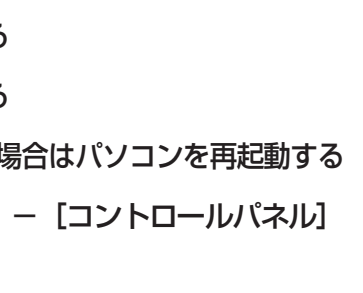
- 5 [ゲートウェイ] タブをクリックし、何も指定されていないことを確認する



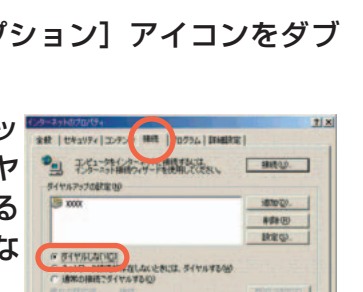
- 6 [DNS設定] タブをクリックし、[DNSを使わない] を選択する



- 7 [OK] をクリックする
- 8 [OK] をクリックする
- 9 再起動の指示があった場合はパソコンを再起動する
- 10 [スタート] - [設定] - [コントロールパネル] を選択する



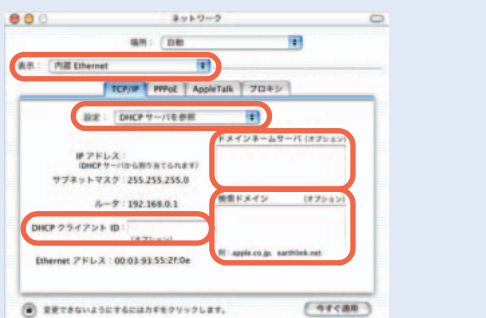
- 11 [インターネットオプション] アイコンをダブルクリックする
- 12 [接続] タブをクリックし、リストにダイヤルアップの設定がある場合は [ダイヤルしない] を選択する



- 13 [OK] をクリックする
- 以上でパソコンのネットワークの設定は完了です。

Mac OS X

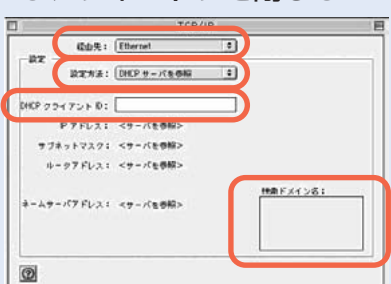
- 1 アップルメニューの [システム環境設定] を開き、[ネットワーク] アイコンを選択する
- 2 [表示] を [内蔵Ethernet] にし、[設定] を [DHCPサーバを参照] にする
- 3 [DHCPクライアントID] と [検索ドメイン] [ドメインネームサーバ] を空白にする



- 4 [今すぐ適用] をクリックし、ウィンドウを閉じる
- 以上でパソコンのネットワークの設定は完了です。

Mac OS 9.x/8.x

- 1 アップルメニューの [コントロールパネル] の [TCP/IP] を開く
- 2 [経路先] を [Ethernet] にする
- 3 [設定方法] を [DHCPサーバを参照] にし、[DHCPクライアントID] と [検索ドメイン名] を空白にし、ウィンドウを閉じる



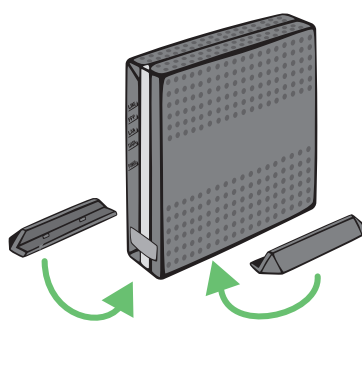
画面は、Mac OS 9.2を事例に記載したものです。

- 4 確認のダイアログが表示されたら [保存] をクリックする
- 以上でパソコンのネットワークの設定は完了です。

OSがWindows®の場合、インターネットオプションの「LANの設定」でプロキシサーバーを使用する設定になっていると、正しくインターネットに接続できない場合があります。

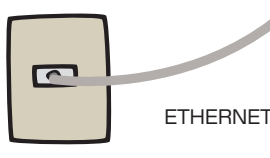
STEP 4 接続して電源を入れよう

1 縦置きスタンドを取り付ける

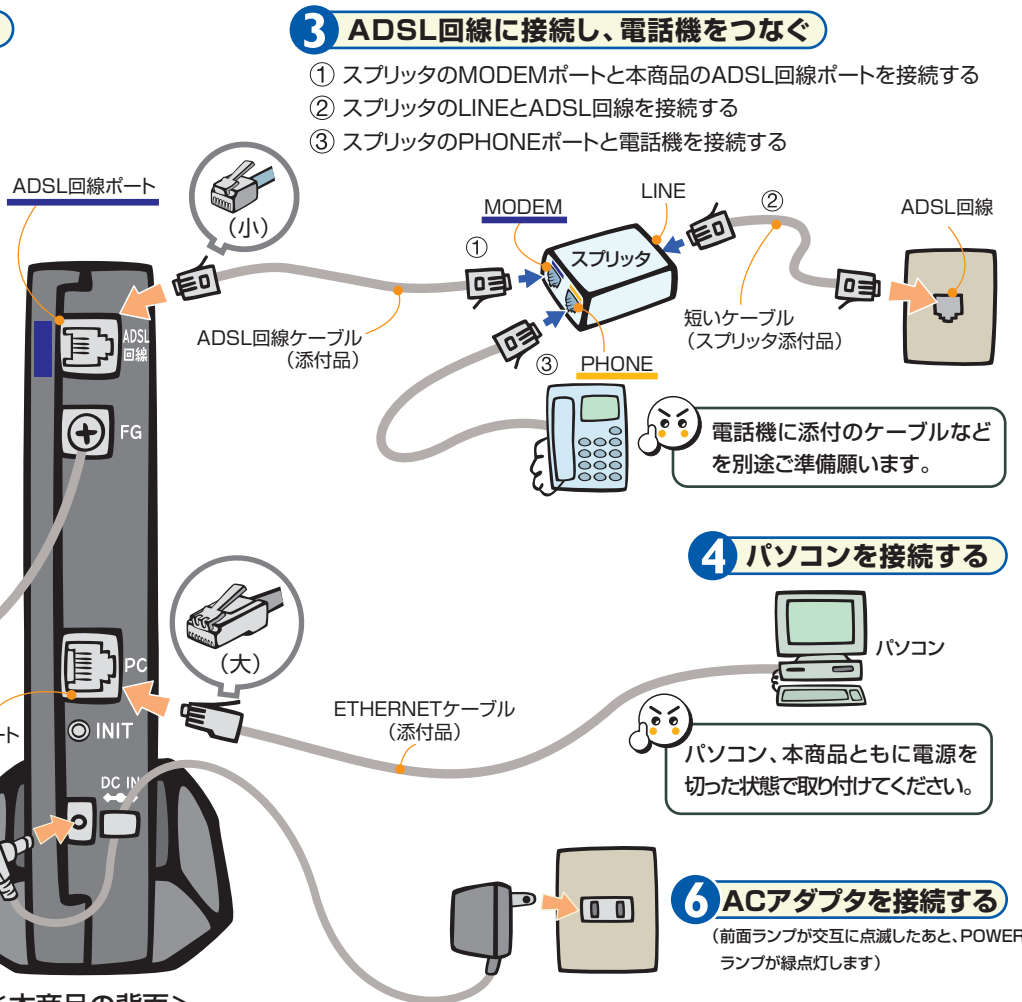


2 アース線を接続する

アース線は添付されていません。別途ご準備願います。

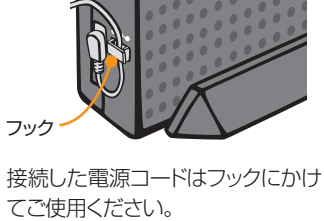
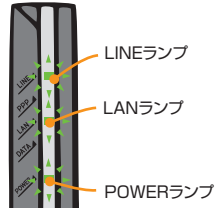


5 電源ジャックを接続する

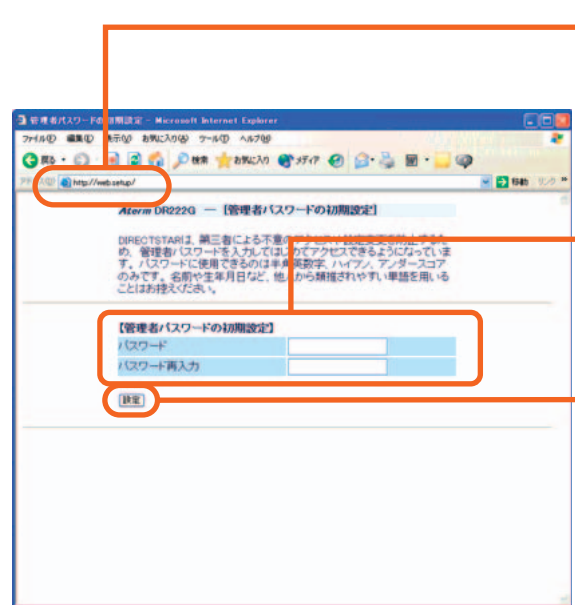


<本商品の背面>

パソコンの電源を入れPOWERランプとLANランプとLINEランプが点灯していることを確認してください。
ランプの状態が合う場合は、「お使いになる前に」(別冊)のトラブルシューティングを参照してください。
LINEランプはADSL回線接続してから30秒〜5分くらいで点灯します。



STEP 5 インターネット接続設定をしよう

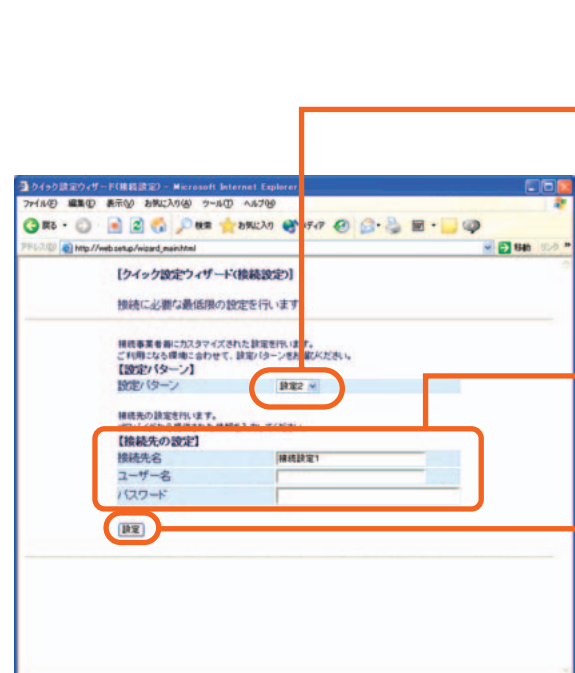


1 WWWブラウザ (Internet Explorerなど) を起動し、<http://web.setup/>と入力して、クイック設定Webのページを開く
本商品のIPアドレスを入力して開くこともできます。(工場出荷時は192.168.0.1です。) 例: <http://192.168.0.1/>

2 管理者用パスワードの初期設定を行う
管理者用パスワードは画面に従って任意の文字列(半角英数字)を入力してください。

管理者用パスワード
パスワードは上記の下線の場所に記入しておくことをお勧めします。忘れてしまった場合は、本商品を初期化して設定をはじめからやり直してください。本商品の初期化の方法は、本商品の初期化を参照してください。

クイック設定Webをお使いになるときは、WWWブラウザの設定でJavaScript®を有効にしてください。



3 [設定] をクリックする
4 設定パターンを選択する
●近鉄ケーブルネットワーク株式会社の場合
設定パターン「設定3」を選択してください。
●阪神シティケーブルネットワーク株式会社の場合
設定パターン「設定5」を選択してください。
※ご利用のADSLサービスの設定がご不明な場合は、ご契約のプロバイダにお問い合わせください。

5 プロバイダの設定情報を見ながら、設定する
●接続先名:
接続先がわかるようにプロバイダの名称を任意に入力します。入力した名称が接続先の名称として本商品に登録されます。
●ユーザー名:
プロバイダの資料に従って「ADSL認証ID」(ログインID・ユーザーID)を入力します。
※プロバイダによってはIDのあとに、@ドメイン名を入れる必要があります。
●パスワード:
プロバイダの資料に従ってパスワードを入力します。
※ご契約のプロバイダによっては不要の場合があります。

6 入力が完了したら、[設定] をクリックする

※設定を間違えた場合は、本商品を初期化して設定をはじめからやり直してください。本商品の初期化の方法は、STEP 4に記載の「本商品の初期化」を参照してください。

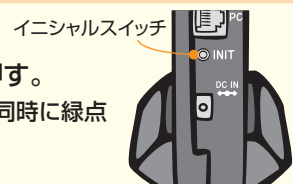
STEP 6 インターネットに接続しよう

PPPランプが点灯していることを確認してからインターネットに接続してください。PPPランプが点滅しているときは、本商品を初期化してから再度STEP 5を行ってください。また、PPPランプが点滅しているときは、IDまたはパスワードの誤りが考えられます。プロバイダにお問い合わせください。

本商品の初期化

初期化とは、本商品に設定した内容を消去して工場出荷時の状態に戻すことをいいます。本商品がうまく動作しない場合や今までとは違う回線に接続し直す場合は、本商品を初期化して初めから設定し直すことをお勧めします。いったん初期化すると、それまでに設定した値はすべて消去され、工場出荷状態に戻りますのでご注意ください。

- 1 本商品から電源ジャックを取り外す。
- 2 10秒ほど待ってから電源ジャックを差し込み後、3秒以内にイニシャルスイッチを押す。(前面ランプが交互に点滅したあとLINEランプ、PPPランプ、DATAランプ、POWERランプが同時に緑点滅するまで押し続けてください) ※イニシャルスイッチは先の尖ったつまようじなどで押してください。POWERランプが緑点灯すると初期化は完了です。



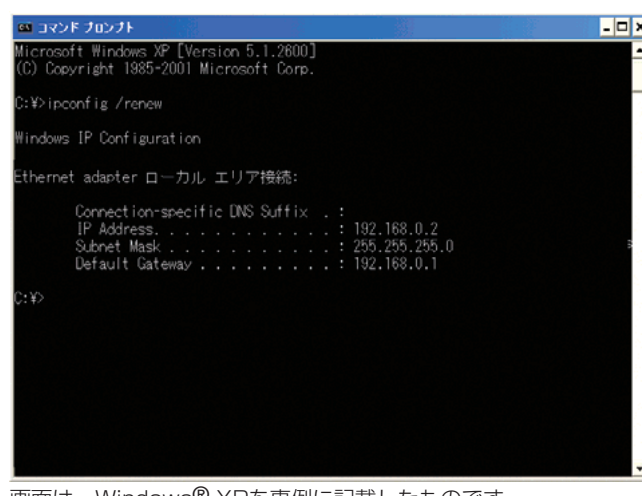
インターネットに接続して接続状態を確認してみましょう。

- 1 WWWブラウザ (Internet Explorerなど) を起動する
- 2 外部のホームページを開く 例) ホームページ : <http://aterra.cplaza.ne.jp/bb-support/>

本商品とパソコンの接続を確認するには (IPアドレスの確認)

Windows® XP / 2000 Professional

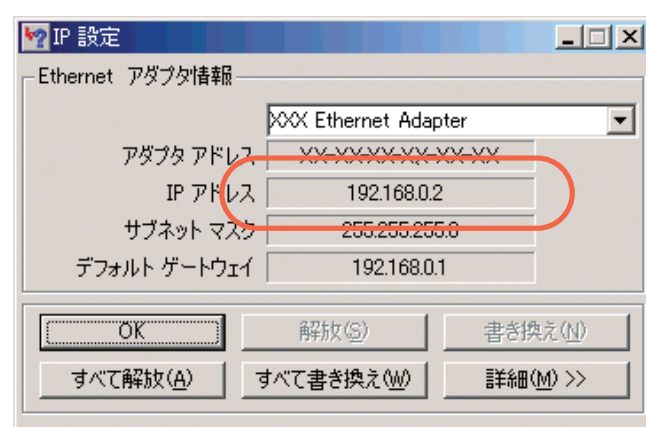
- 1 パソコンの電源を入れ、本商品前面のLANランプが点灯することを確認する
- 2 パソコンが立ち上がった後、[スタート] から [すべてのプログラム] - [アクセサリ] - [コマンドプロンプト] を実行する
Windows® 2000 Professionalの場合は [スタート] から [プログラム] - [アクセサリ] - [コマンドプロンプト] を実行する
- 3 [コマンドプロンプト] の画面が表示されたら、「ipconfig /renew」と入力し、[Enter] キーを押す
- 4 [Ethernet adapter ローカル エリア接続:] が表示され、IPアドレス (IP Address) が「192.168.0.x」になっていることを確認する (xは1を除く任意の数字です)
- 5 [exit] と入力し、[Enter] キーを押す



画面は、Windows® XPを事例に記載したものです。

Windows® Me/98

- 1 パソコンの電源を入れ、本商品前面のLANランプが点灯することを確認する
- 2 パソコンが立ち上がった後、[スタート] から [ファイル名を指定して実行] をクリックし、「winipcfg」と入力後、[OK] をクリックする
- 3 Ethernetアダプタ情報の [x] をクリックし、お使いのLANカード/ボードを選択する
- 4 IPアドレスが「192.168.0.x」となっていることを確認する (xは1を除く任意の数字です)
- 5 [OK] をクリックする



Mac OS X

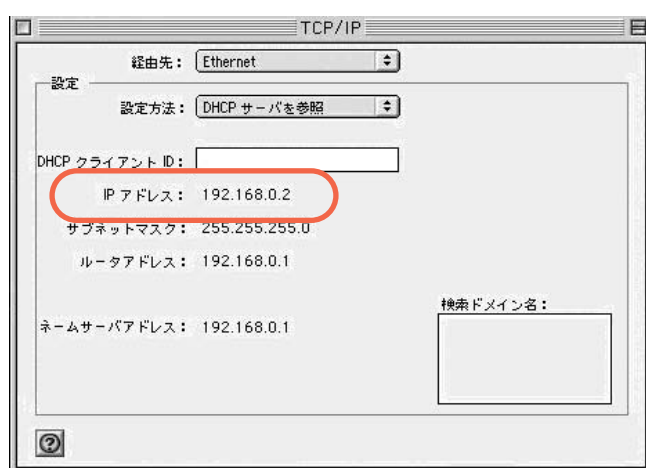
- 1 パソコンの電源を入れ、本商品前面のLANランプが点灯することを確認する
- 2 アップルメニューから [システム環境設定] → [ネットワーク] アイコンを選択する
- 3 [TCP/IP] タブで、IPアドレスが「192.168.0.x」になっていることを確認する (xは1を除く任意の数字です)



画面は、Mac OS X 10.1を事例に記載したものです。

Mac OS 9.x/8.x

- 1 パソコンの電源を入れ、本商品前面のLANランプが点灯することを確認する
- 2 アップルメニューから [コントロールパネル] → [TCP/IP] を選択する
- 3 IPの設定画面が表示されたら、IPアドレスが「192.168.0.x」になっていることを確認する (xは1を除く任意の数字です)



画面は、Mac OS 9.2を事例に記載したものです。

※ 本商品のIPアドレスは、初期状態「192.168.0.1」に設定されています。IPアドレスを変更する場合は、ホームページ (<http://aterra.cplaza.ne.jp/manual/p/200ref/>) 内にある「機能詳細ガイド」(HTMLファイル)の「クイック設定Webの使い方」の「LAN側設定」をご覧ください。

マニュアルの見かた

● 本商品のマニュアルは次の通りです。ご使用の目的にあわせてお読みください。



お使いになる前に (別冊)
本商品をお使いいただく前にあらかじめ確認していただきたい注意事項、トラブルシューティングを記載しています。

機能詳細ガイド
本商品の様々な機能については「機能詳細ガイド」で詳しく説明しています。「機能詳細ガイド」は、ホームページに掲載しています。下記のURLからご覧ください。

<http://aterra.cplaza.ne.jp/manual/p/200ref/>

クイック設定Webをご使用になる前に

● クイック設定Webをお使いになるときは、WWWブラウザの設定でJavaScript®を有効にしてください。

WWWブラウザ設定確認のしかた

WWWブラウザ (Internet Explorer等) の設定を「ダイヤルしない」「プロキシサーバーを使用しない」設定にします。
右記はWindows® XP/2000 Professional/Me/98でInternet Explorer 6.0をご利用の場合の設定方法の一例です。お客様の使用環境 (プロバイダやソフトウェア等) によっても変わりますので詳細はプロバイダやソフトウェアメーカーにお問い合わせください。

- 1 Internet Explorerのアイコンをダブルクリックして、Internet Explorerを起動します。
- 2 [ツール] の [インターネットオプション] を選択します。
- 3 [接続] タブをクリックします。
- 4 ダイヤルアップの設定の欄で、[ダイヤルしない] を選択してください。
- 5 [LANの設定] をクリックします。
- 6 [LANにプロキシサーバーを使用する] と [設定を自動的に検出する] の [x] を外します。
※プロバイダからプロキシの設定指示があった場合は、従ってください。