

【お願い】本書は、読んだあと大切に保管してください。

Aterm® DR200シリーズ(T)



つなぎかたガイド

STEP 1 箱の中身をチェックしよう

本商品が到着したらすぐに添付品をご確認ください。不足しているものがありましたら、2週間以内に上記のAtermインフォメーションセンター TOKAI担当窓口へご連絡ください。

- | | | | |
|---|---|--|---|
| <input type="checkbox"/> 本体 | <input type="checkbox"/> 縦置きスタンド | <input type="checkbox"/> ACアダプタ | <input type="checkbox"/> スプリッタ
※形状が異なる場合があります。 |
| <input type="checkbox"/> モジュラーケーブル (ADSL回線ケーブル) | <input type="checkbox"/> LANケーブル (ETHERNETケーブル) | <input type="checkbox"/> お使いになる前に (別冊) | <input type="checkbox"/> つなぎかたガイド (本書) |

STEP 2 装置環境をチェックしよう

- ACアダプタは、必ず本商品に添付のものを使用してください。
▶装置故障・発煙・発火の恐れがありますので、他の装置のものは使用しないでください。また、本商品に添付のACアダプタは、他の製品には使用しないでください。
- ACアダプタは、たこ足配線にしないでください。
- 差込口が2つ以上ある壁の電源コンセントに他の電気製品のACアダプタを差し込む場合は、合計の電流値が電源コンセントの最大値を超えないように注意してください。
- 本商品およびACアダプタは、直射日光の当たるところや、ストーブ、ヒータなどの発熱器のそばなど、温度の高いところに置かないでください。
- 本商品およびACアダプタは、テレビや電子レンジの近くに置かないでください。
▶通信に影響が出る場合があります。
- 本商品の通風孔をふさがないでください。通風孔をふさぐと内部に熱がこもり、火災の原因となることがあります。次のような使い方はしないでください。
 - ・横向きに寝かせる
 - ・収納棚や本棚などの風通しの悪い狭い場所に押し込む
 - ・じゅうたんや布団の上に置く
 - ・テーブルクロスなどを掛ける

※詳しくは、添付の「お使いになる前に」(別冊)に記載しておりますので、用法を守り、ご使用ください。特に、火災、感電などの原因となり、死亡または重傷を負う可能性が想定されます。また、故障など物的損害の発生が想定されます。

本商品の機能や取り扱い方法などでご不明な点や初期不良、欠品、故障などがありましたらお問い合わせください。

●Aterm (エーターム) インフォメーションセンター TOKAI担当窓口

お問い合わせの前には、「確認シート」をご記入ください。この情報をもとに内容をお伺いいたします。
「確認シート」は添付の「お使いになる前に」(別冊)に入っています。

ナビダイヤル 0570 - 047112
携帯電話用電話番号 04 - 7185 - 8435

お問い合わせ受付時間
午前9時～午後6時 (月～金曜日) ・午前9時～午後5時 (土曜日)
(日・祝日、年末年始、当社の休日はお休みさせていただきます)

- ナビダイヤルおよび携帯電話用電話番号への電話料金はお客様のご負担となります。
- パソコンの設置や操作方法などについては、パソコンのサポートセンターなどにお問い合わせください。回線接続の条件などを満たしていない場合や、モデムのご契約およびご解約については、プロバイダにお問い合わせください。

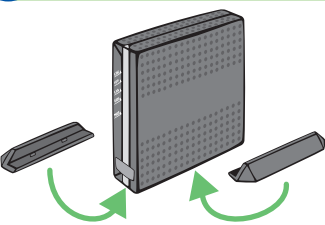
- ホームページ: <http://www.aterm.jp/t/> (2005年9月現在) Atermに関する情報を掲載しています。
※Atermの機能や取り扱い方法などでご不明な点がありましたら、上記ホームページの「おため問題解決手順」をご参照ください。
解決しない場合は、専用フォームにてお問い合わせ (返信はメール) いただくことができます。

Windows®は米国 Microsoft Corporationの米国およびその他の国における登録商標です。 Netscape®は米国 Netscape Communications Corporationの登録商標です。 Mac, Macintoshは米国その他の国で登録された米国Sun Microsystems, Inc.の米国およびその他の国における登録商標です。 その他、各会社名、各製品名は各社の商標または登録商標です。 © NEC Corporation 2003-2005. © NEC AccessTechnica, Ltd. 2003-2005

※この取扱説明書は、古紙配合の再生紙を使用しています

STEP 3 接続して電源を入れよう

1 縦置きスタンドを取り付ける



2 アース線を接続する

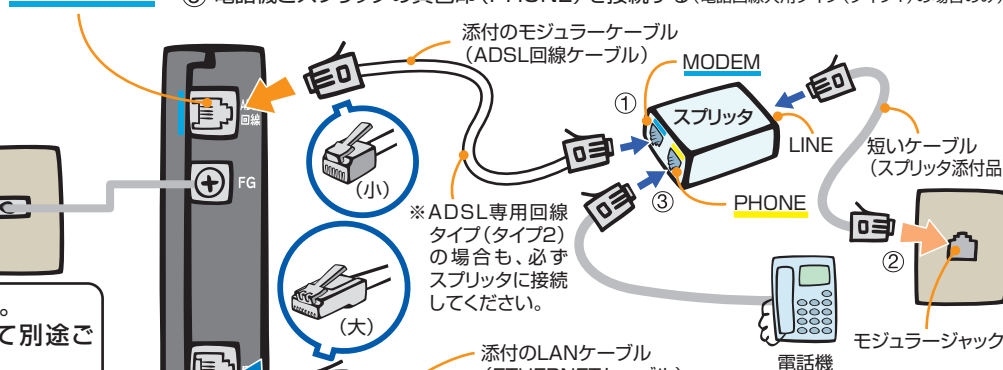
アース線は添付されていません。お客様のご使用環境に合わせて別途ご準備願います。
→アース線の接続なしでも機器は正常に動作しますが、電圧降下等の発生により、アース線を接続してご使用ください。
詳細は「お使いになる前に」(別冊)を参照願います。アース線はお近くの電気店等にてお求めいただけます。

5 電源ジャックを接続する

※電源ジャックは「カチッ」と音がするまで、しっかりと差し込んでください。

3 ADSL回線に接続し、電話機をつなぐ

- ① スプリッタの青色印 (MODEM) と本商品の青色印 (ADSL回線ポート) を接続する
- ② スプリッタのLINEとモジュラージャックを接続する
- ③ 電話機とスプリッタの黄色印 (PHONE) を接続する (電話回線共用タイプ (タイプ1) の場合のみ)



4 パソコンを接続する

パソコン、本体ともに電源を切った状態で取り付けてください。

6 ACアダプタを接続する

(POWERランプ点灯)

ACアダプタは、必ず本商品に添付のものを使用してください。
→装置故障・発煙・発火の恐れがありますので、他の装置のものは使用しないでください。また、本商品に添付のACアダプタは、他の製品に使用しないでください。

パソコンの電源を入れPOWERランプとLANランプとLINEランプが点灯していることを確認してください。ランプの状態が違う場合は、「お使いになる前に」(別冊)の「トラブルシューティング」を参照してください。LINEランプはADSL回線接続してから30秒～5分ぐらいで点灯します。

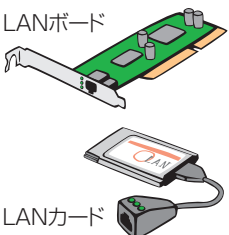


STEP 4 パソコンのネットワークを設定しよう

※Macintoshの場合の設定手順は裏面をご覧ください。

■パソコンの準備

- LANポートの準備: 本商品を接続するには、パソコンにLANポート (ETHERNETポート) [100BASE-TX/10BASE-T] が必要です。装備されていない場合は、市販のLANカード/LANポートを購入して、取り付けとOSに対するドライバのインストールを行っておいってください。
- ファイアウォールなど、すべてのソフトの停止: 本商品の設定の前に、ファイアウォール、ウイルスチェック等のソフトはいったん停止してください。インターネットに接続できたら、もう一度必要な設定を行ってください。停止しない (起動したまま) と本商品の設定ができなかったり、通信が正常に行えない場合があります。(パソコンによっては、ファイアウォール、ウイルスチェック等のソフトがあらかじめインストールされている場合があります。) 停止や設定の方法はソフトによって異なりますので、ソフトまたはパソコンのメーカーにお問い合わせください。



■WWWブラウザ (Internet Explorerなど) の準備

本商品は、下記のバージョンのWWWブラウザ (Internet Explorerなど) に対応しています。

Windows® XP/2000 Professional/Me/98の場合
Microsoft® Internet Explorer Ver.5.5以上に対応
Netscape® 6.1以上に対応

Mac OS X/9.x/8.xの場合
Microsoft® Internet Explorer Ver.5.0以上に対応
Netscape® 6.0.1以上に対応

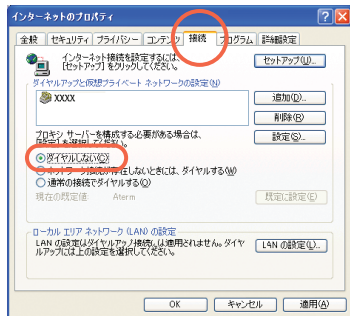
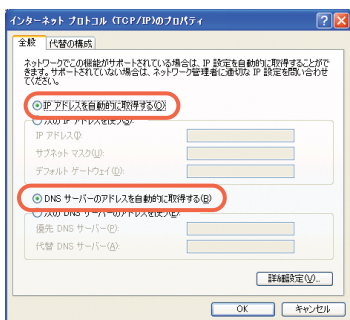
WWWブラウザの設定確認

インターネットに接続するには、WWWブラウザ (Internet Explorerなど) の接続設定が「ダイヤルしない」、「プロキシサーバーを使用しない」になっている必要があります。設定されていない場合は、裏面の「クイック設定Web」をご使用になる前に」を参照して設定してください。

Windows® XP

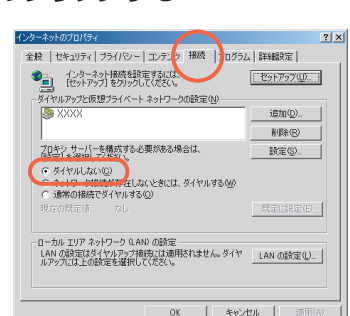
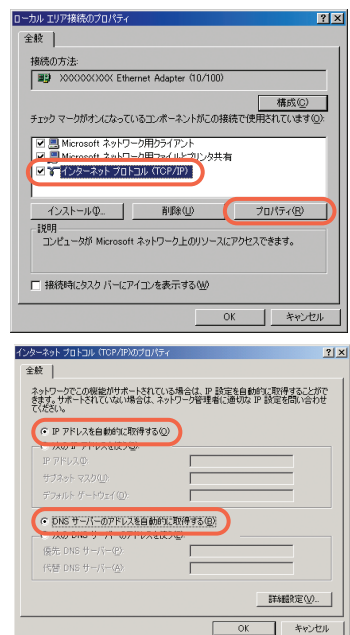
画面は、Windows® XPのカテゴリ表示を事例に記載したものです。表示の切り替えは、お使いのパソコンの取扱説明書をご覧ください。

- 1 [スタート] - [コントロールパネル] を選択する
- 2 [ネットワークとインターネット接続] をクリックし、[ネットワーク接続] をクリックする
- 3 [ローカルエリア接続] を右クリックし、[プロパティ] をクリックする
- 4 [全般] タブをクリックし、[インターネットプロトコル (TCP/IP)] を選択し、[プロパティ] をクリックする
- 5 [IPアドレスを自動的に取得する] と [DNSサーバーのアドレスを自動的に取得する] を選択する
- 6 [OK] をクリックする
- 7 [OK] または [閉じる] をクリックする
- 8 [戻る] をクリックし、[ネットワークとインターネット接続] 画面の [インターネットオプション] をクリックする
- 9 [接続] タブをクリックし、リストにダイヤルアップの設定がある場合は [ダイヤルしない] を選択する
- 10 [OK] をクリックする



Windows® 2000 Professional

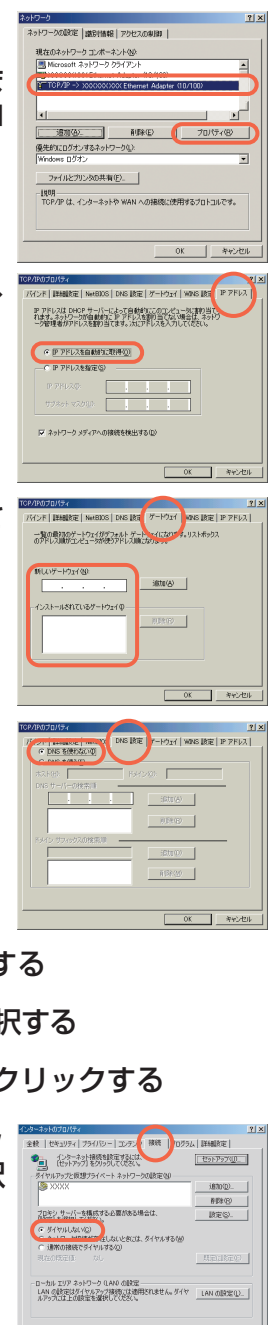
- 1 [スタート] - [設定] - [コントロールパネル] を選択する
- 2 [ネットワークとダイヤルアップ接続] アイコンをダブルクリックする
- 3 [ローカルエリア接続] アイコンを右クリックし、[プロパティ] をクリックする
- 4 リストの [インターネットプロトコル (TCP/IP)] を選択し、[プロパティ] をクリックする
- 5 [IPアドレスを自動的に取得する] と [DNSサーバーのアドレスを自動的に取得する] を選択する
- 6 [OK] をクリックする
- 7 [OK] をクリックする
- 8 [スタート] - [設定] - [コントロールパネル] を選択する
- 9 [インターネットオプション] アイコンをダブルクリックする
- 10 [接続] タブをクリックし、リストにダイヤルアップの設定がある場合は [ダイヤルしない] を選択する
- 11 [OK] をクリックする



Windows® Me/98

画面は、Windows® Meを事例に記載したものです。

- 1 [スタート] - [設定] - [コントロールパネル] を選択する
- 2 [ネットワーク] アイコンをダブルクリックする
- 3 リストの [TCP/IP->お使いのLANカード (またはお使いのLANポート)] を選択し、[プロパティ] をクリックする
- 4 [IPアドレス] タブをクリックし、[IPアドレスを自動的に取得] を選択する
- 5 [ゲートウェイ] タブをクリックし、何も指定されていないことを確認する
- 6 [DNS設定] タブをクリックし、[DNSを使わない] を選択する
- 7 [OK] をクリックする
- 8 [OK] をクリックする
- 9 再起動の指示があった場合はパソコンを再起動する
- 10 [スタート] - [設定] - [コントロールパネル] を選択する
- 11 [インターネットオプション] アイコンをダブルクリックする
- 12 [接続] タブをクリックし、リストにダイヤルアップの設定がある場合は [ダイヤルしない] を選択する
- 13 [OK] をクリックする



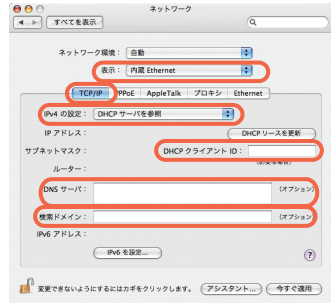
OSがWindows®の場合、インターネットオプションの「LANの設定」でプロキシサーバーを使用する設定になっていると、正しくインターネットに接続できない場合があります。

裏面につづく

STEP 4 パソコンのネットワークを設定しよう (Macintoshの場合)

Mac OS X

- 1 アップルメニューの[システム環境設定]を開き、[ネットワーク]アイコンを選択する
- 2 [表示]を[内蔵 Ethernet]にして、[TCP/IP]タブをクリックし、[IPv4 の設定] (または[設定])を[DHCP サーバを参照]にする
- 3 [DHCP クライアント ID] と [DNS サーバ]、[検索ドメイン]を空白にする

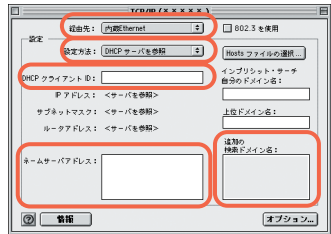


画面は、Mac OS X (v10.4 Tiger) を例にしています。上記OS以外をご利用の場合は、ご利用のOSのマニュアルをご覧ください。

- 4 [今すぐ適用] をクリックし、ウィンドウを閉じる
以上でパソコンのネットワークの設定は完了です。
設定を変更しなかった場合は [今すぐ適用] ボタンが有効になりません。その場合は、そのままウィンドウを閉じてください。

Mac OS 9.x / 8.x

- 1 アップルメニューの[コントロールパネル]の[TCP/IP]を開く
- 2 [経由先]を[内蔵 Ethernet]にする
- 3 [設定方法]を[DHCP サーバを参照]にし、[DHCP クライアント ID]と[ネームサーバアドレス]、[追加の検索ドメイン名]を空白にし、ウィンドウを閉じる



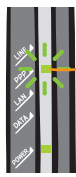
画面は、Mac OS 9.2.2を例にしています。上記OS以外をご利用の場合は、ご利用のOSのマニュアルをご覧ください。

- 4 確認のダイアログが表示されたら[保存]をクリックする
以上でパソコンのネットワークの設定は完了です。

STEP 5 インターネットに接続しよう

インターネットに接続して接続状態を確認してみましょう。

- 1 WWWブラウザ (Internet Explorerなど) を起動する
- 2 外部のホームページを開く
例) <http://www.aterm.jp/t/>



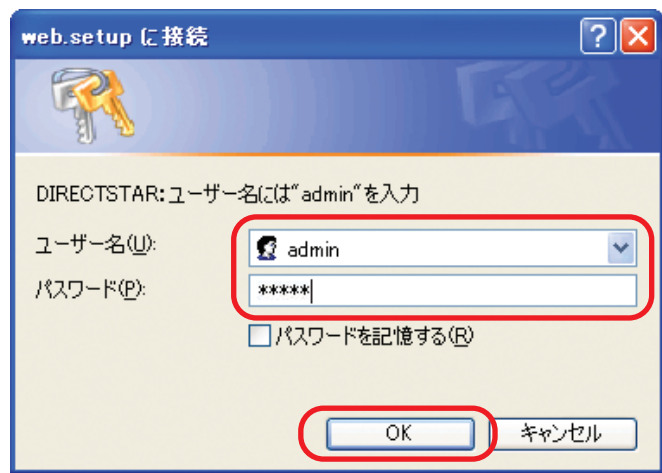
PPPランプが点灯していることを確認してください。
PPPランプが点灯していない場合は、プロバイダへお問い合わせください。

クイック設定Webご利用の場合

さらに様々な機能をご利用になる場合は、クイック設定Webで個々の設定を行います。
クイック設定Webの使い方については、ホームページ (<http://www.aterm.jp/manual/t-x/200ref/>) 内の「機能詳細ガイド」-「クイック設定Webの使い方」をご覧ください。

● クイック設定Webの起動のしかた

- 1 WWWブラウザ (Internet Explorerなど) を起動する。
- 2 WWWブラウザのアドレスに「<http://web.setup/>」と入力して[Enter]キーを押す。
※ 本商品のIPアドレス(工場出荷時は192.168.0.1)を入力してアクセスすることもできます。
- 3 ユーザー名に「admin」(半角小文字)、パスワードに「admin」(半角小文字)と入力して、[OK]をクリックする。
※ パスワードを変更した場合は、変更した値を入力してください。



- 4 「クイック設定Web」画面が表示される。

クイック設定Webをご使用になる前に

クイック設定Webをご使用になるには、WWWブラウザ (Internet Explorerなど) の設定が以下の設定になっていることが必要です。

- JavaScript® の設定が有効になっていること
- 接続設定が「ダイヤルしない」、「プロキシサーバを使用しない」設定になっていること
→ 下記を参照して接続設定を確認してください。

●●● WWWブラウザの接続設定の確認 ●●●

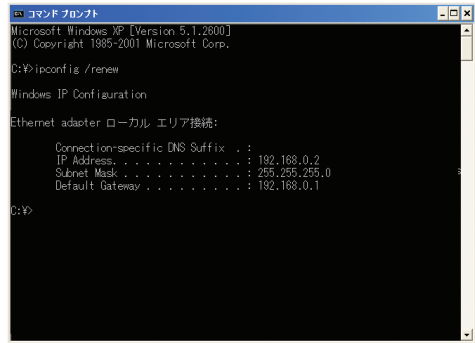
右記はWindows® XP/2000 Professional/Me/98でInternet Explorer Ver.6.0をご利用の場合の設定方法の一例です。お客様の使用環境 (プロバイダやソフトウェア等) によっても変わりますので、詳細はプロバイダやソフトウェアメーカーにお問い合わせください。

- 1 Internet Explorerを起動します。
- 2 [ツール]の[インターネットオプション]を選択します。
- 3 [接続]タブをクリックします。
- 4 ダイヤルアップの設定の欄で、[ダイヤルしない]を選択します。
- 5 [LANの設定]をクリックします。
- 6 [LANにプロキシサーバを使用する]と[設定を自動的に検出する]の[]を外します。
※ プロバイダからプロキシの設定指示があった場合は、従ってください。

本商品とパソコンの接続を確認するには (IPアドレスの確認)

Windows® XP/2000 Professional

- 1 パソコンの電源を入れ、本商品前面のLANランプが点灯することを確認する
- 2 パソコンが立ち上がったら、[スタート]-[すべてのプログラム]-[アクセサリ]-[コマンドプロンプト]を実行する
Windows® 2000 Professionalの場合は[スタート]-[プログラム]-[アクセサリ]-[コマンドプロンプト]を実行する
- 3 [コマンドプロンプト]の画面が表示されたら、`ipconfig /renew`と入力して、[Enter]キーを押す
- 4 [Ethernet adapter ローカル エリア接続:]が表示され、IPアドレス (IP Address) が「192.168.0.x」になっていることを確認する
(xは1を除く任意の数字です)

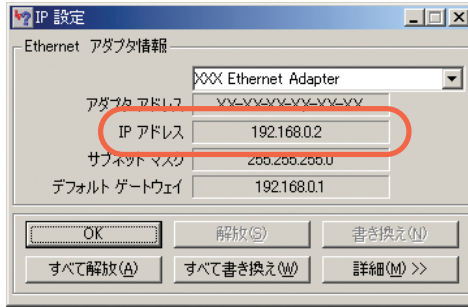


画面は、Windows® XPを事例に記載したものです。

- 5 [exit]と入力して、[Enter]キーを押す

Windows® Me/98

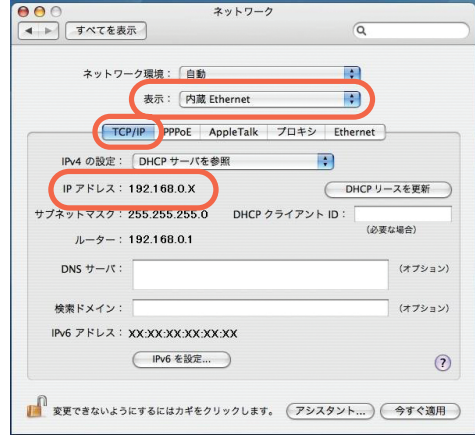
- 1 パソコンの電源を入れ、本商品前面のLANランプが点灯することを確認する
- 2 パソコンが立ち上がったら、[スタート]-[ファイル名を指定して実行]をクリックし、「winipcfg」と入力後、[OK]をクリックする
- 3 [Ethernetアダプタ情報]の[]をクリックし、お使いのLANカード/ボードを選択する
- 4 IPアドレスが「192.168.0.x」となっていることを確認する
(xは1を除く任意の数字です)



- 5 [OK]をクリックする

Mac OS X

- 1 パソコンの電源を入れ、本商品前面のLANランプが点灯することを確認する
- 2 アップルメニューから[システム環境設定]-[ネットワーク]アイコンを選択する
- 3 [表示]を[内蔵 Ethernet]にして、[TCP/IP]タブをクリックし、IPアドレスが「192.168.0.x」になっていることを確認する
(xは1を除く任意の数字です)



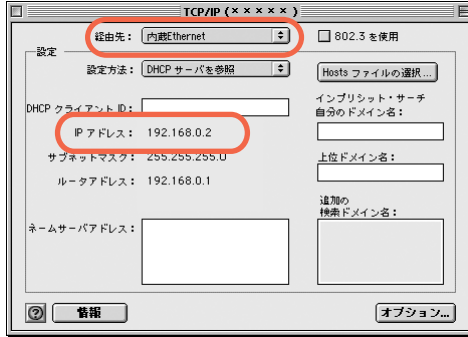
画面は、Mac OS X (v10.4 Tiger) を事例に記載したものです。

- 4 ウィンドウを閉じる

※ 本商品のIPアドレスは、初期状態「192.168.0.1」に設定されています。IPアドレスを変更する場合は、ホームページ (<http://www.aterm.jp/manual/t-x/200ref/>) 内にある「機能詳細ガイド」の「クイック設定Webの使い方」の「LAN側設定」をご覧ください。

Mac OS 9.x/8.x

- 1 パソコンの電源を入れ、本商品前面のLANランプが点灯することを確認する
- 2 アップルメニューから[コントロールパネル]-[TCP/IP]を選択する
- 3 [経由先]を[内蔵 Ethernet]にして、IPの設定画面が表示されたら、IPアドレスが「192.168.0.x」になっていることを確認する
(xは1を除く任意の数字です)



画面は、Mac OS 9.2.2を事例に記載したものです。

- 4 ウィンドウを閉じる

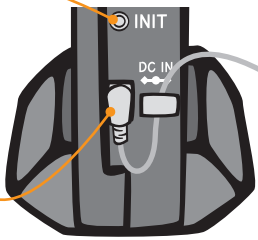
本商品の初期化

初期化とは、本商品に設定した内容を消去して工場出荷時の状態に戻すことをいいます。
本商品がうまく動作しない場合は、本商品を初期化することをお勧めします。
いったん初期化すると、それまでに設定した値はすべて消去され、工場出荷時の状態に戻りますのでご注意ください。

- 1 本商品から電源ジャックを取り外す
- 2 10秒ほど待って、イニシャルスイッチを押しながら電源ジャックを差し込む
(POWERランプ以外のすべてのランプが点滅するまで押し続ける)
※ イニシャルスイッチを押すときは、先の尖ったつまようじなどで押してください。
LINEランプが点滅を開始したら初期化は完了です。
※ 初期化が完了するまでは本商品の電源ジャックは絶対に抜かないでください。故障の原因となります。

イニシャルスイッチ

電源ジャック



機能詳細ガイドについて

本商品の様々な機能については、「機能詳細ガイド」で詳しく説明しています。
(ADSL回線の速度を確認する方法についても記載しています。)
「機能詳細ガイド」は、ホームページに掲載しています。下記URLからご覧ください。

<http://www.aterm.jp/manual/t-x/200ref/>

機能詳細ガイドには下記の事項が記載されています

1. 各部の名称と機能
2. 機能一覧
3. 外部にサーバを公開する
4. ネットワーク対応アプリケーション
(ネットワークゲームなど) を利用する
5. ファイルとプリンタの共有 (Windows®)
6. クイック設定Webの使い方
7. 付録

契約を解約するときは

契約を解約される場合は、ご契約のプロバイダへ必ずご連絡ください。その後、下記住所に本商品一式 (添付品も含む) を返却してください。輸送時の破損を防ぐため、本商品の箱・梱包材をご使用いただくか、エアキャップなどの緩衝材に梱包してください。なお、発送時の費用はお客様の負担とさせていただきます。解約手続きについてはご契約のプロバイダにご確認ください。
また、本商品一式 (添付品も含む) 以外のものを誤って送付された場合、ご返却には応じかねますので、ご了承ください。

【商品返却先】

〒436-8501 静岡県掛川市下俣 800
NECアクセステニカ (株) S L 製造部レンタルグループ宛
電話番号: 0537-22-7224 (電話でのお問い合わせはお受けしておりません)