

インフォメーションサービス 本商品の機能や取り扱い方法などでご不明な点や初期不良、欠品、故障などがありましたらお問い合わせください。

●Aterm (エータム) インフォメーションセンター TOKAI/T-com担当窓口
お問い合わせの前には、「確認シート」をご記入ください。この情報をもとに内容をお伺いいたします。
「確認シート」は添付の「お使いになる前に」(別冊)に入っています。

ナビダイヤル 0570-047112
携帯電話用電話番号 04-7185-8435

お問い合わせ受付時間
午前9時～午後6時(月～金曜日)・午前9時～午後5時(土曜日)
(日・祝日、年末年始、当社の休日はお休みさせていただきます)

- ナビダイヤルおよび携帯電話用電話番号への電話料金はお客様のご負担となります。
- IP電話の設定およびご利用に関するお問い合わせは、ご契約いただいたプロバイダ/接続事業者にお問い合わせ先にご連絡ください。
- パソコンの設置や操作方法などについては、パソコンのサポートセンターなどにお問い合わせください。回線接続の条件などを満たしていない場合や、モデルのご契約およびご解約については、プロバイダにお問い合わせください。

●ホームページ: <http://www.aterm.jp/t/> (2004年4月現在) Atermに関する情報を掲載しています。

Windows®は米国 Microsoft Corporation の米国およびその他の国における登録商標です。 Netscape®は米国 Netscape Communications Corporation の登録商標です。 Mac, Macintoshは米国その他の国で登録された米国アップルコンピュータ社の登録商標です。 JavaScript®は米国 Sun Microsystems, Inc. の米国およびその他の国における登録商標です。 その他、各会社名、各製品名は各社の商標または登録商標です。 © NEC Corporation 2003, 2004. © NEC Access Technica Ltd. 2003, 2004

Aterm® WD600シリーズ

つなぎガイド

STEP 1 箱の中身をチェックしよう

●本商品が到着したらすぐに添付品をご確認ください。不足しているものがありましたら、2週間以内に上記のAtermインフォメーションセンターTOKAI/T-com担当窓口にご連絡ください。

- 本体
 - 縦置きスタンド
 - モジュラーケーブル (ADSL回線ケーブル) (コネクタ: 小)
 - LANケーブル (ETHERNETケーブル) (コネクタ: 大)
 - ACアダプタ
 - スプリッタ
- ※形状が異なる場合があります。
- つなぎガイド(本書)
 - お使いになる前に(別冊)
 - IP電話使いかたガイド(別冊)

STEP 2 装置環境をチェックしよう

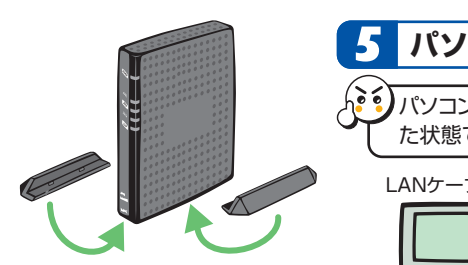
ACアダプタは、必ず本商品に添付のものを使用してください。
▶装置故障、発煙、発火の恐れがありますので、他の装置のものには使用しないでください。

本商品の電源コードをたこ足配線にしないでください。

テレビや電子レンジの近くに置かないでください。
▶通信に影響が出る場合があります。

STEP 3 接続して電源を入れよう

1 縦置きスタンドを取り付ける

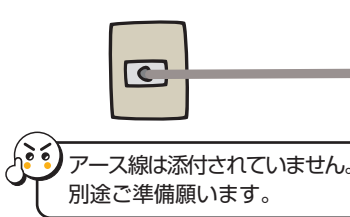


5 パソコンを接続する

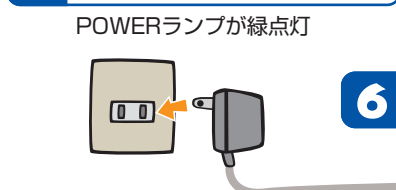
パソコン、本商品ともに電源を切った状態で取り付けてください。



2 アース線を接続する



7 ACアダプタを接続する

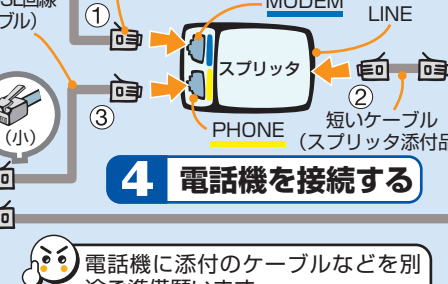


6 電源ジャックを接続する

＜本商品の背面＞

3 ADSL回線に接続する

① スプリッタの青印 (MODEM) と本商品の青印 (ADSL回線ポート) を接続する
② スプリッタのLINEとADSL回線を接続する
③ スプリッタの黄色印 (PHONE) と本商品の黄色印 (電話回線ポート) を接続する

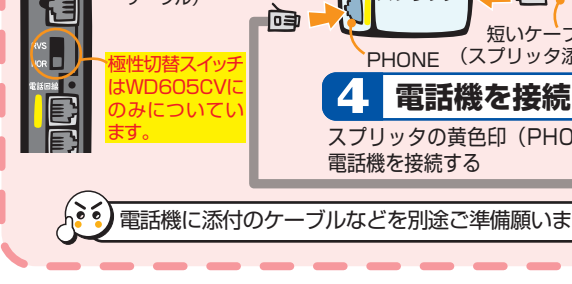


4 電話機を接続する

電話機に添付のケーブルなどを別途ご準備願います。

3 ADSL回線に接続する

① スプリッタの青印 (MODEM) と本商品の青印 (ADSL回線ポート) を接続する
② スプリッタのLINEとADSL回線を接続する



4 電話機を接続する

スプリッタの黄色印 (PHONE) と電話機を接続する



パソコンの電源を入れ本商品前面のPOWERランプとADSLランプ、背面のETHERNETポート状態表示LEDが点灯していることを確認してください。ランプが点灯しない場合は、「お使いになる前に」(別冊)の「トラブルシューティング」を参照してください。ADSLランプはADSL回線接続してから30秒～5分ぐらいで点灯します。

STEP 4 パソコンのネットワークを設定しよう

■パソコンの準備

- LANポートの準備: 本商品を接続するには、パソコンにLANポート (ETHERNETポート) [100BASE-TX/10BASE-T] が必要です。...
- ファイアウォールなど、すべてのソフトの停止: 本商品設定の前に、ファイアウォール、ウイルスチェック等のソフトはいったん停止してください。

■WWWブラウザ (Internet Explorer等) の準備

- 本商品は、下記のバージョンのWWWブラウザ (Internet Explorer等) に対応しています。
- Windows® XP/2000 Professional/Me/98の場合: Microsoft® Internet Explorer Ver.5.5以上に対応
- Mac OS X/9.x/8.xの場合: Microsoft® Internet Explorer Ver.5.0以上に対応

Windows® XP

- [スタート] - [コントロールパネル] を選択する
- [ネットワークとインターネット接続] をクリックし、[ネットワーク接続] をクリックする
- [ローカルエリア接続] を右クリックし、[プロパティ] をクリックする
- [全般] タブをクリックし、[インターネットプロトコル (TCP/IP)] を選択し、[プロパティ] をクリックする
- [IPアドレスを自動的に取得する] と [DNSサーバーのアドレスを自動的に取得する] を選択する
- [OK] をクリックする
- [OK] または [閉じる] をクリックする
- [戻る] をクリックし、[ネットワークとインターネット接続] 画面の [インターネットオプション] をクリックする
- [接続] タブをクリックし、リストにダイヤルアップの設定がある場合は [ダイヤルしない] を選択する
- [OK] をクリックする

Windows® 2000 Professional

- [スタート] - [設定] - [コントロールパネル] を選択する
- [ネットワークとダイヤルアップ接続] アイコンをダブルクリックする
- [ローカルエリア接続] アイコンを右クリックし、[プロパティ] をクリックする
- リストの [インターネットプロトコル (TCP/IP)] を選択し、[プロパティ] をクリックする
- [IPアドレスを自動的に取得する] と [DNSサーバーのアドレスを自動的に取得する] を選択する
- [OK] をクリックする
- [OK] をクリックする
- [スタート] - [設定] - [コントロールパネル] を選択する
- [インターネットオプション] アイコンをダブルクリックする
- [接続] タブをクリックし、リストにダイヤルアップの設定がある場合は [ダイヤルしない] を選択する
- [OK] をクリックする

Windows® Me/98

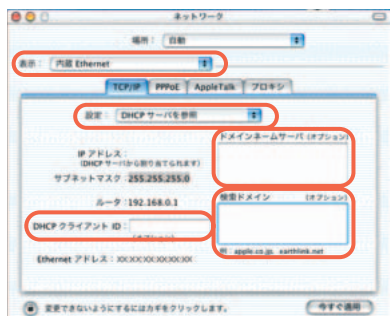
- [スタート] - [設定] - [コントロールパネル] を選択する
- [ネットワーク] アイコンをダブルクリックする
- リストの [TCP/IP->お使いのLANカード (またはお使いのLANボード)] を選択し、[プロパティ] をクリックする
- [IPアドレス] タブをクリックし、[IPアドレスを自動的に取得] を選択する
- [ゲートウェイ] タブをクリックし、何も指定されていないことを確認する
- [DNS設定] タブをクリックし、[DNSを使わない] を選択する
- [OK] をクリックする
- [OK] をクリックする
- 再起動の指示があった場合はパソコンを再起動する
- [スタート] - [設定] - [コントロールパネル] を選択する
- [インターネットオプション] アイコンをダブルクリックする
- [接続] タブをクリックし、リストにダイヤルアップの設定がある場合は [ダイヤルしない] を選択する
- [OK] をクリックする

裏面につづく

STEP 4 パソコンのネットワークを設定しよう (Macintoshの場合)

Mac OS X

- 1 アップルメニューから [システム環境設定] - [ネットワーク] アイコンを選択する
- 2 [表示] を [内蔵Ethernet] にし、[TCP/IP] タブをクリックして [設定] を [DHCPサーバを参照] にする
- 3 [DHCPクライアントID] と [ドメインネームサーバ] [検索ドメイン] を空白にする

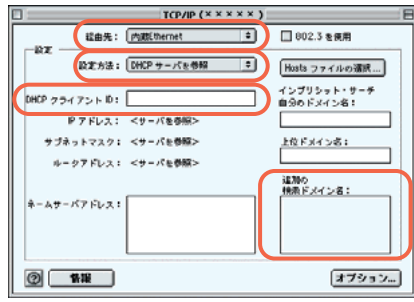


画面は、Mac OS X 10.1を事例に記載したものです。

- 4 [今すぐ適用] をクリックし、ウィンドウを閉じる
以上でパソコンのネットワークの設定は完了です。

Mac OS 9.x / 8.x

- 1 アップルメニューから [コントロールパネル] - [TCP/IP] を開く
- 2 [経由先] を [内蔵Ethernet] にする
- 3 [設定方法] を [DHCPサーバを参照] にし、[DHCPクライアントID] と [追加の検索ドメイン名] を空白にし、ウィンドウを閉じる



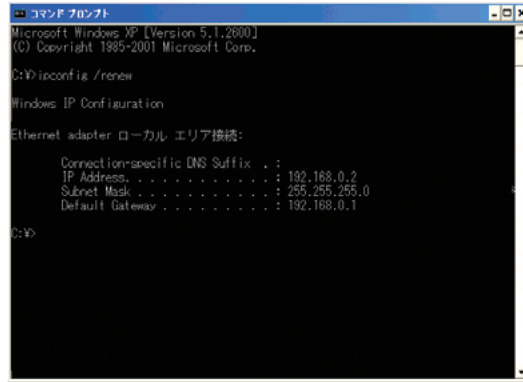
画面は、Mac OS 9.2を事例に記載したものです。

- 4 確認のダイアログが表示されたら [保存] をクリックする
以上でパソコンのネットワークの設定は完了です。

本商品とパソコンの接続を確認するには (IPアドレスの確認)

Windows® XP / 2000 Professional

- 1 パソコンの電源を入れ、本商品背面のETHERNETポート状態表示LEDが点灯することを確認する
- 2 パソコンが立ち上がったら、[スタート] - [すべてのプログラム] - [アクセサリ] - [コマンドプロンプト] を実行する
Windows® 2000 Professionalの場合は [スタート] - [プログラム] - [アクセサリ] - [コマンドプロンプト] を実行する
- 3 [コマンドプロンプト] の画面が表示されたら、[ipconfig /renew] と入力し、[Enter] キーを押す
- 4 [Ethernet adapter ローカル エリア接続:] が表示され、IPアドレス (IP Address) が「192.168.0.x」になっていることを確認する (xは1を除く任意の数字です)

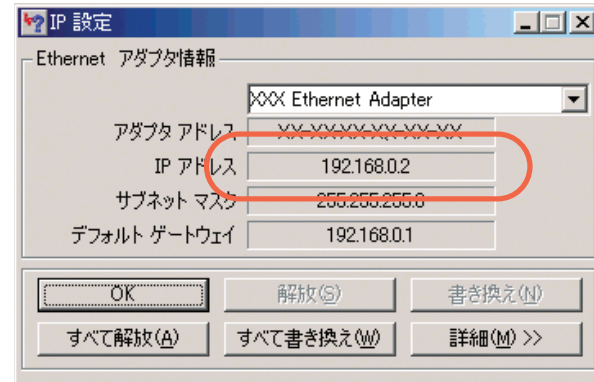


画面は、Windows® XPを事例に記載したものです。

- 5 [Exit] と入力し、[Enter] キーを押す

Windows® Me/98

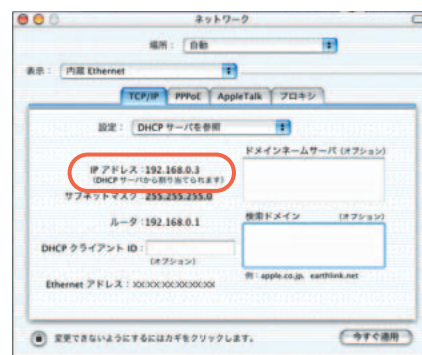
- 1 パソコンの電源を入れ、本商品背面のETHERNETポート状態表示LEDが点灯することを確認する
- 2 パソコンが立ち上がったら、[スタート] - [ファイル名を指定して実行] をクリックし、[winipcfg] と入力後、[OK] をクリックする
- 3 [Ethernetアダプタ情報] の [] をクリックし、お使いのLANカード / ポードを選択する
- 4 IPアドレスが「192.168.0.x」となっていることを確認する (xは1を除く任意の数字です)



- 5 [OK] をクリックする

Mac OS X

- 1 パソコンの電源を入れ、本商品背面のETHERNETポート状態表示LEDが点灯することを確認する
- 2 アップルメニューから [システム環境設定] - [ネットワーク] アイコンを選択する
- 3 [TCP/IP] タブをクリックして、IPアドレスが「192.168.0.x」になっていることを確認する (xは1を除く任意の数字です)

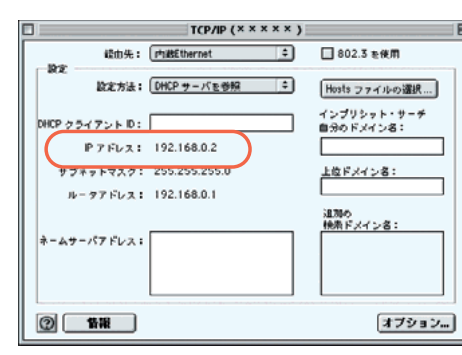


画面は、Mac OS X 10.1を事例に記載したものです。

- 4 ウィンドウを閉じる

Mac OS 9.x/8.x

- 1 パソコンの電源を入れ、本商品背面のETHERNETポート状態表示LEDが点灯することを確認する
- 2 アップルメニューから [コントロールパネル] - [TCP/IP] を選択する
- 3 IPの設定画面が表示されたら、IPアドレスが「192.168.0.x」になっていることを確認する (xは1を除く任意の数字です)

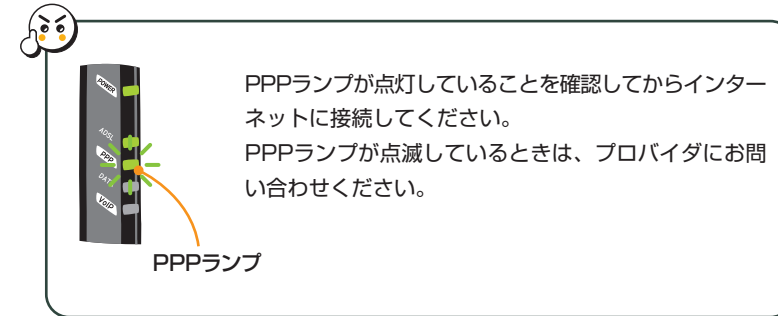


画面は、Mac OS 9.2を事例に記載したものです。

- 4 ウィンドウを閉じる

* 本商品のIPアドレスは、初期状態「192.168.0.1」に設定されています。IPアドレスを変更する場合は、ホームページ (<http://www.aterm.jp/manual/t-x/600ref/>) 内にある「機能詳細ガイド」の「クイック設定Webの使い方」の「LAN側設定」をご覧ください。
* IPアドレスが取得できなかった場合は、再度STEP 3で接続を確認し、STEP 4でパソコンのネットワークの設定を行ってください。

STEP 5 インターネットに接続しよう



PPPランプが点灯していることを確認してからインターネットに接続してください。
PPPランプが点滅しているときは、プロバイダにお問い合わせください。

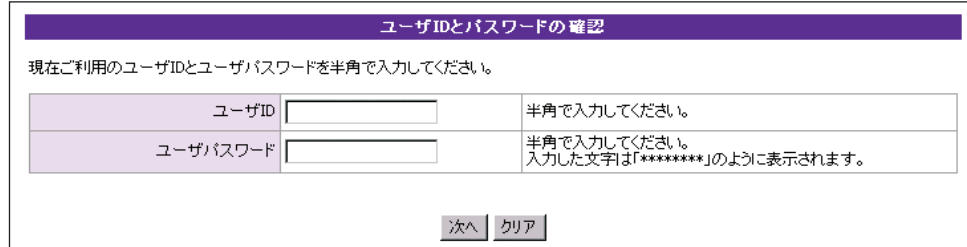
インターネットに接続して接続状態を確認してみましょう。

- 1 WWWブラウザ (Internet Explorer等) を起動する
- 2 外部のホームページを開く
例) ホームページ <http://www.aterm.jp/t/>

TT-PHONEご利用の方のみご確認ください。

STEP 6 TT-PHONEの設定をしよう

- 1 WWWブラウザ (Internet Explorer等) を起動し、アドレスに「<http://www.tphone.ne.jp/setup/>」と入力し、TT-PHONEクイック設定ページを開く
- 2 注意事項をよくご確認の上、[次へ] ボタンをクリックする
- 3 「登録完了のお知らせ」に記載の「ユーザ登録情報」を参照し、ユーザIDとユーザパスワードを入力の上、[次へ] ボタンをクリックする



- 4 画面に従って、設定を行う

移行等によりお客様の市外局番が変更となるときは、STEP 3の手順①から再度設定を行ってください。

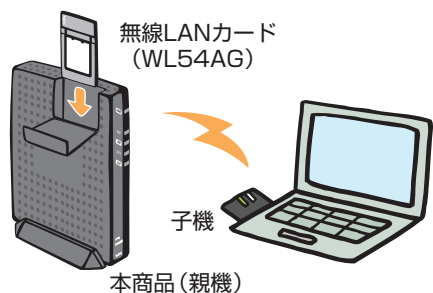
STEP 7 TT-PHONEの設定の確認をしよう

TT-PHONEをご利用になる場合はVoIPランプが緑点灯していることを確認してください。
VoIPランプが緑点灯の状態でない場合は、TT-PHONEのご利用ができません。サービス契約・登録設定をご確認ください。
VoIPランプが赤点灯・消灯の場合は、STEP 6で設定した値が正しくないか、何も設定されていないことが考えられます。
▶ これでTT-PHONEの設定は完了です。

「IP電話使いかたガイド」(別冊)、および「TT-PHONEご利用の手引き」などをよく読み、通話の確認をしてください。

STEP 8 無線LANをご利用になるには

無線LANサービスをご利用になる場合は、本商品 (親機) 装着用の無線LANカードと無線LAN子機が必要です。
※本商品 (親機) に装着できる無線LANカードはAterm WL54AGのみです。
本商品への無線LANカードの取り付けは無線LANカードに添付の取扱説明書をご覧ください。
無線LAN子機の接続設定は無線LAN子機に添付の取扱説明書をご覧ください。



無線LAN子機にAterm WL54AGをご利用の方のみご覧ください

WL54AGの添付品に「CD-ROM (ユーティリティ集)」が同梱されている場合は、CD-ROMをご参照の上、接続設定を行ってください。
WL54AGの添付品に「CD-ROM (ユーティリティ集)」が同梱されていない場合は、下記URLから「ユーティリティ集」をダウンロードし、接続設定を行ってください。

<http://www.aterm.jp/bb-info/>

クイック設定Webご利用の場合

さらに様々な機能をご利用になる場合は、クイック設定Webで個々の設定を行います。クイック設定Webの使い方については、「機能詳細ガイド」(<http://www.aterm.jp/manual/t-x/600ref/>)の「クイック設定Webの使い方」をご覧ください。

クイック設定Webの起動のしかた

- 1 WWWブラウザ (Internet Explorer等) を起動します。
- 2 WWWブラウザのアドレスに「<http://web.setup/>」と入力し、[Enter] キーを押します。
※本商品のIPアドレス(工場出荷時は192.168.0.1)を入力してアクセスすることもできます。
- 3 右の画面が表示されますので、ユーザー名に「admin」(半角小文字)、パスワードに「admin」(半角小文字)と入力し、[OK] をクリックします。
※パスワードを変更した場合は、変更した値を入力してください。
- 4 「クイック設定Web」画面が表示されます。



クイック設定Webをご使用になる前に

クイック設定Webをお使いになるときは、WWWブラウザの設定でJavaScript®が有効になっていることが必要です。「お使いになる前に」(別冊)の「トラブルシューティング」をご覧ください。

WWWブラウザの設定確認のしかた

WWWブラウザ (Internet Explorer等) の接続設定を「ダイヤルしない」「プロキシサーバーを使用しない」設定にします。
右記はWindows® XP/2000 Professional/Me/98SE/98でInternet Explorer6.0をご利用の場合の設定方法の一例です。お客様の使用環境 (プロバイダやソフトウェア等) によっても変わりますので詳細はプロバイダやソフトウェアメーカーにお問い合わせください。

- 1 Internet Explorerのアイコンをダブルクリックして、Internet Explorerを起動します。
- 2 [ツール] の [インターネットオプション] を選択します。
- 3 [接続] タブをクリックします。
- 4 ダイヤルアップの設定の欄で、[ダイヤルしない] を選択してください。
- 5 [LANの設定] をクリックします。
- 6 [LANにプロキシサーバーを使用する] と [設定を自動的に検出する] の [] を外します。
※プロバイダからプロキシの設定指示があった場合は、従ってください。

本商品の初期化

初期化とは、本商品に設定した内容を消去して工場出荷時の状態に戻すことをいいます。本商品がうまく動作しない場合や今までとは違う回線に接続し直す場合は、本商品を初期化してはじめてから設定し直すことをお勧めします。いったん初期化すると、それまでに設定した値はすべて消去され、工場出荷状態に戻りますのでご注意ください。

本商品前面のINITスイッチを使って初期化を行います

- 1 電源を入れた状態で本商品前面のINITスイッチを5秒以上押し続ける
- 2 POWERランプが緑点滅することを確認してINITスイッチを離す
工場出荷状態に戻す準備ができています。初期化を中止したいときはINITスイッチを2秒以上押し続けます。ランプが緑点滅から緑点灯になり初期化を中止します。
- 3 本商品の電源ジャックをいったん取り外したあと、10秒ほど待ってから、再び差し込む
POWERランプ以外のすべてのランプが緑点滅したあと、ADSLランプが点滅を開始したら初期化が完了します。
※初期化が完了するまで電源は絶対に切らなください。初期化の途中で電源を切ると、モテムが故障します。

マニュアルの見かた

本商品のマニュアルは次の通りです。ご使用の目的にあわせてお読みください。

お使いになる前に (別冊)

本商品をお使いいただく前にあらかじめ確認していただきたい注意事項、トラブルシューティングを記載しています。

IP電話使いかたガイド (別冊)

IP電話のご利用方法について記載しています。

機能詳細ガイド

本商品の様々な機能については、「機能詳細ガイド」で詳しく説明しています。「機能詳細ガイド」は、ホームページに掲載しています。下記のURLからご覧ください。

<http://www.aterm.jp/manual/t-x/600ref/>

契約を解約するときは

契約を解約される場合は、ご契約のプロバイダへ必ずご連絡ください。その後、下記住所に本商品一式 (添付品も含む) を返却してください。輸送時の破損を防ぐため、本商品の箱・梱包材、またはエアキャップなどの緩衝材に梱包してください。なお、発送時の費用はお客様のご負担とさせていただきます。解約手続きについてはご契約のプロバイダにご確認ください。また、本商品一式 (添付品も含む) 以外のものを、誤って送付された場合ご返却には応じかねますので、ご了承ください。よろしくお願いいたします。

【商品返却先】 〒436-8501 静岡県掛川市下俣 800

NECアクセステクニカ (株) SL製造部レンタルグループ宛 電話番号:0537-23-9693 (電話でのお問い合わせはお受けしておりません)