

接続する親機が

「らくらく無線スタート」
対応機種用



「らくらくスタート」マークが表示されている親機をご利用の場合、本紙を参照してください。

AM1-002933-004
2017年2月(WKU)(KC)T

接続する親機について



「らくらくスタート」マークが、親機本体に表示されていれば、「らくらく無線スタート」に対応しています。本紙を参照して無線LANの接続設定をおこなってください。なお、マークがない場合は、取扱説明書(Webサイトに掲載)を参照してください。

お問い合わせ先

で契約のプロバイダのお客さま窓口へご連絡ください。

- ・Atermは、日本電気株式会社の登録商標です。
- ・らくらく無線スタートは、NECプラットフォームズ株式会社の登録商標です。
- ・Windows、Windows Vista®は、米国Microsoft Corporationの米国およびその他の国における登録商標です。
- ・Windows Vistaはオペレーティングシステムです。
- ・OracleとJavaは、Oracle Corporationおよびその子会社、関連会社の米国およびその他の国における登録商標です。
- ・Internet Explorerは、米国Microsoft Corporationの米国およびその他の国における商標または登録商標です。
- ・その他、各会社名、各製品名およびサービス名などは各社の商標または登録商標です。
- © NEC Platforms, Ltd. 2014-2017 NECプラットフォームズ株式会社の許可なく複製・改版、および複製物を配布することはできません。

無線LANつなぎかたガイド

★本紙では、無線LANアクセスポイント(例:WG1800HP(KP))を親機、無線LANアダプタWG1800HP(KC)を子機と呼びます。

取扱説明書 Pxx は「取扱説明書」(Webサイトに掲載)を参照してください。

無線LANをご利用になるには、本紙を参照して、接続・設定をおこなってください。

※親機側でインターネットへの接続を確認してから無線LANの設定をおこなうことをお勧めします。(親機側の接続設定については、親機に添付の「つなぎかたガイド」などを参照してください。)

箱の中身をチェックしよう

本商品が到着したら、すぐに添付品をご確認ください。不足しているものがありましたら、お問い合わせ先にご連絡ください。

無線LANアダプタ
WG1800HP (KC)

スタンド

ACアダプタ

(品番: AL1-003209-***/
AL1-003057-***/
AL1-004258-***/
AL1-004259-*** のいずれか1個)

※ACアダプタは、必ず本商品に添付のものをお使いください。また、本商品に添付のACアダプタは、他の製品に使用しないでください。感電、故障の原因となります。

LANケーブル

(緑色/約2m/
カテゴリ5e ストレート)

無線LANつなぎかたガイド

「らくらく無線スタート」対応機種用(本紙)

安全にお使いいただくために
必ずお読みください(別紙)

● 取扱説明書(Webサイトに掲載)

下記ホームページを参照してください。
(<http://www.aterm.jp/kddi/1800kc>)
(2016年3月現在)

接続機器の準備をしよう (設定変更をおこなう場合は、パソコンを準備してください。)

LANポートの準備

WG1800HP(KC)のLANポートに接続するには、パソコンにLANポート(ETHERNETポート)[1000BASE-T/100BASE-TX/10BASE-Tまたは10BASE-Te]が必要です。

パソコンのネットワークの確認

設定する際は、パソコンのネットワークの設定が「IPアドレスを自動的に取得する」、「DNSサーバーのアドレスを自動的に取得する」になっている必要があります。確認のしかたについては子機の取扱説明書などを参照してください。

WWWブラウザの設定

WWWブラウザ(Internet Explorer など)の接続設定を「ダイヤルしない」、「プロキシサーバーを使用しない」にしておいてください。(右記参照)
また、JavaScriptの設定を有効にしておいてください。(設定のしかたについては、子機の取扱説明書などを参照してください。)

WWWブラウザの設定・確認のしかた

WWWブラウザ(Internet Explorer など)の接続設定を「ダイヤルしない」、「プロキシサーバーを使用しない」にします。
下記はWindows 8でInternet Explorer 10.0をご利用の場合の設定方法の一例です。お客さまの接続環境(ソフトウェアなど)によっても変わりますので、詳細はプロバイダやソフトウェアメーカーにお問い合わせください。

- 1 Internet Explorer を起動します。
※Windows 8.1/8の場合は、[スタート]画面の[デスクトップ]上で起動してください。
- 2 [ツール]の[インターネットオプション]を選択します。
- 3 [接続]タブをクリックします。
ダイヤルアップの設定の欄で、[ダイヤルしない]を選択します。
- 4 [LANの設定]をクリックします。
- 5 [設定を自動的に検出する]、[自動構成スクリプトを使用する]、[LANにプロキシサーバーを使用する]の☑を外して[OK]をクリックします。
※プロバイダからプロキシの設定指示があった場合ははがってください。
- 6 [OK]をクリックします。

STEP 1 WG1800HP(KC)を設置して電源を入れよう

1 スタンドを取り付ける

※図のようにスタンドを取り付けます。



横置きまたは壁掛けでご利用になる場合
取扱説明書 P2-4, 2-5

※本商品を重ね置きしないでください。重ね置きすると内部に熱がこもり、火災の原因となることがあります。

2 WG1800HP(KC)とパソコン/ゲーム機などを接続する

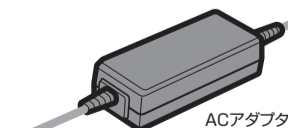


LANケーブル
(添付品/緑色)

LANポート

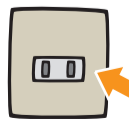
※LANポート(LAN1~4)またはWANポートのいずれかに接続します。

3 ACアダプタのプラグをACアダプタ接続コネクタに接続する



ACアダプタは、必ず本商品に添付のものをお使いください。また、本商品に添付のACアダプタは他の製品に使用しないでください。

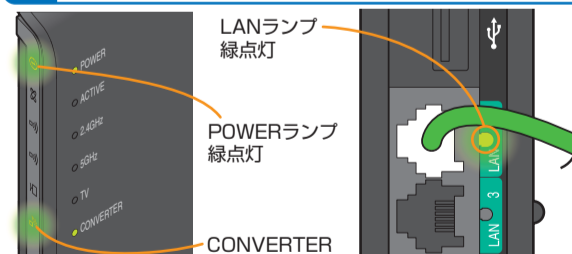
4 ACアダプタの電源プラグを電源コンセントに接続する



※「CNV」側のみご使用ください。
出荷時「CNV」の状態から変更されると、子機として使用できません。
出荷時のままご使用ください。

※USBポートはご使用になれません。

5 POWERランプ、LANランプが緑点灯し、CONVERTERランプが緑点灯または橙点灯することを確認する



※緑点灯…無線LAN子機モード
橙点灯…中継機モード

POWERランプが点灯しないときは?

WG1800HP(KC)にACアダプタが正しく接続されているか確認してください。

CONVERTERランプが点灯しないときは?

背面のスイッチが「CNV」の状態であるか確認してください。

前面のLANランプが点灯しないときは?

接続するパソコン/ゲーム機などの電源が入っているか、LANケーブルが正しく接続されているか確認してください。

裏面につづく

STEP 2

無線LAN接続のための設定をしよう

★本紙では、無線LANアクセスポイント(例:WG1800HP(KP))を親機、無線LANアダプタWG1800HP(KC)を子機と呼びます。

「らくらく無線スタート」で親機*の無線設定をWG1800HP(KC)*に適用します。

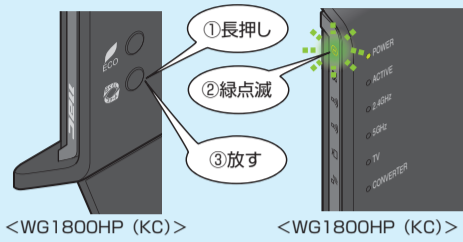
らくらく無線スタートで無線設定する

※らくらく無線スタート設定時には、親機と子機は近くに置いた状態で設定してください。(目安:1m程度)

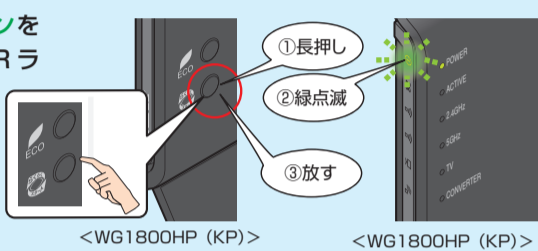
1 WG1800HP(KC)のCONVERTERランプが緑点灯または橙点灯していることを確認する
電源を入れ直した場合や電源を入れた直後の場合は、CONVERTERランプが点灯するまで40秒程度かかります。



2 WG1800HP(KC)のらくらくスタートボタンを長押しして、POWERランプが緑点滅になったら放す



3 親機のらくらくスタートボタンを長押しして(約6秒)、POWERランプが緑点滅になったら放す

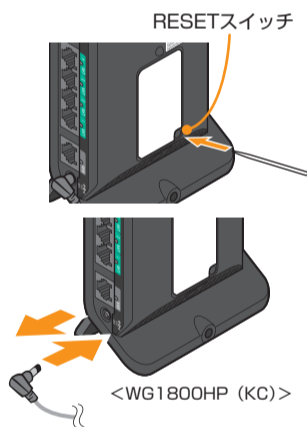


親機のPOWERランプが緑点滅せず、約10秒間赤点灯した場合は、らくらく無線スタートができない状態です。
→下記を確認後、WG1800HP(KC)を初期化※1し、再度STEP2-0からやり直してください。
・親機側の暗号化が設定されていること。
・MACフィルタリングのエントリが制限数いっぱいになっていないこと。

※1

WG1800HP(KC)を初期化するには
(詳細は「WG1800HP(KC)取扱説明書」(Webサイトに掲載)を参照してください。)

- 1 WG1800HP(KC)のPOWERランプが緑点灯していることを確認する
- 2 RESETスイッチを細い棒状のもの(電気を通さない材質のもの、つまようじの先など)で押し続け、POWERランプが赤点滅を始めたら放す

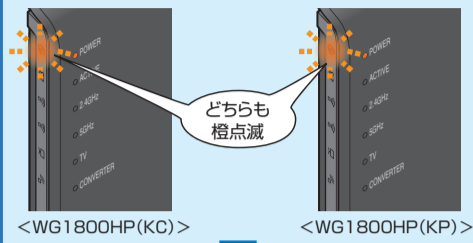


- 3 ACアダプタのプラグをいったん取り外したあと、10秒ほど待ってから再び差し込み、1分ほど待つと、初期化が完了する
前面ランプが一齐に緑点滅したあと、POWERランプが緑点灯したら初期化が完了します。

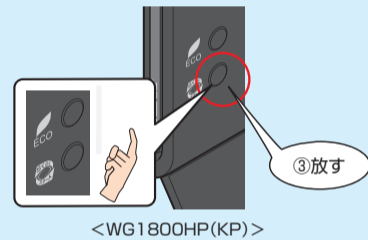
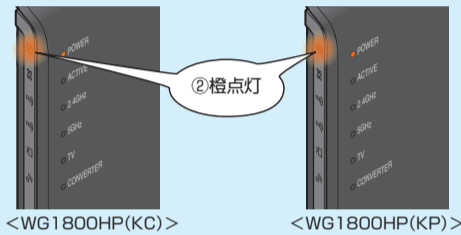
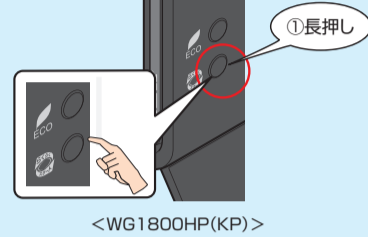
STEP2-4へ

らくらく無線スタートで無線設定する(つづき)

4 しばらく待って、親機のPOWERランプとWG1800HP(KC)のPOWERランプ両方が橙点滅に変わったら、もう一度親機のらくらくスタートボタンを長押しして、親機とWG1800HP(KC)のPOWERランプ両方が橙点灯になったら放す
※POWERランプは約10秒間橙点灯したあと、緑点灯に戻ります。



どちらか片方しかPOWERランプが橙点滅していない場合は、他の親機または子機と設定をおこなおうとしている場合があります。
→しばらくしてPOWERランプが赤点灯(約10秒)したら、WG1800HP(KC)を初期化※1し、STEP2-0から設定し直してください。



無線接続を確認する

5 WG1800HP(KC)のACTIVEランプが緑点灯することを確認する
※親機と無線通信が確立すると、2.4GHzランプまたは5GHzランプが点灯または点滅します。
※Wi-Fi高速中継機能の場合は、2.4GHzランプが通信中に緑点灯または緑点滅し、Wi-Fi TVモード中継の場合は、2.4GHzランプが消灯します。



らくらく無線スタートで設定をおこなう場合のご注意

- らくらく無線スタートでの設定が失敗した場合は、WG1800HP(KC)を初期化※1してから設定し直してください。
- 親機側に暗号化の設定がされていることが必要です。
→「らくらく無線スタート」に対応している親機の場合は、すでに暗号化設定がおこなわれた状態で出荷されています。暗号化設定が消去された場合、または暗号化設定がされていない機器の場合は、らくらく無線スタートでの設定はできません。
- 親機側の「MACアドレスフィルタリング機能」を使用している場合は、エントリを制限数いっぱいに登録しないようにしてください。
→親機側の「MACアドレスフィルタリング機能」を使用している場合、親機側にWG1800HP(KC)のMACアドレスを事前に登録してなくても、らくらく無線スタートでの設定で自動的に登録されますが、制限数いっぱいに登録していると、らくらく無線スタートでの設定はできません。(STEP2-3の段階で失敗します。)

- らくらく無線スタートでの設定中は、親機では無線LAN通信ができませんので、ご注意ください。らくらく無線スタートでの設定完了後、無線LAN通信が可能になります。
- WG1800HP(KC)のDHCPサーバ機能が動作中は、らくらく無線スタートでの設定はできません。
- Wi-Fi高速中継機能、Wi-Fi TVモード中継機能に対応した無線LANアクセスポイント(親機)(※)に、らくらく無線スタートで無線LAN接続した場合は、中継機として動作します。このモードの場合、CONVERTERランプは橙点灯します。
(※) WG1800HP(KP) および WR9500N(KP)の最新ファームウェアをお使いください。(2016年3月現在)

STEP 3

無線でインターネットに接続してみよう

インターネットに接続して接続状態を確認してみましょう。

※ここでは、パソコンからインターネット接続をする場合を例に記載しています。テレビなど、パソコン以外からインターネットに接続する場合は、各装置の取扱説明書などを参照してください。

1 WWWブラウザ(Internet Explorerなど)を起動する

2 アドレスにURLを指定して、外部ホームページを開く
例: <http://www.aterm.jp/kddi/1800kc/index.html>

無線セキュリティ対策について

無線通信をおこなう場合は、無線LAN内のセキュリティ対策をおこなうことをお勧めします。無線LAN内のセキュリティがない状態では、離れた場所から、お使いの無線ネットワークに入り込まれる危険性があります。なお、「らくらく無線スタート」に対応している親機の場合は、すでにネットワーク名(SSID)と暗号化設定がおこなわれた状態で出荷されていますが、あとから無線セキュリティの設定を強固なものに変更できます。無線セキュリティ対策の詳細は、親機側の取扱説明書(「無線LANご利用ガイド」など)を参照してください。

WG1800HP(KC)にテレビなどパソコン以外の装置を接続する場合

WG1800HP(KC)にテレビなどパソコン以外の装置を接続してご利用になる場合は、親機の無線チャンネルを5GHz帯のチャンネルに設定することで、より快適にご利用いただけます。親機の無線動作モードは、クイック設定Webで設定します。クイック設定Webの使いかたについては、親機の取扱説明書(「無線LANご利用ガイド」など)を参照してください。工場出荷状態でWG1800HP(KP)とWG1800HP(KC)でらくらく無線スタートをおこなうと、5GHz帯で接続します。
※WG1800HP(KC)の「無線クライアントモード」の設定は「拡張モード」(初期値)でご利用ください。
※接続する親機がWG1800HP(KP)以外の場合は通信方式が異なるため、通信速度が遅くなる場合があります。