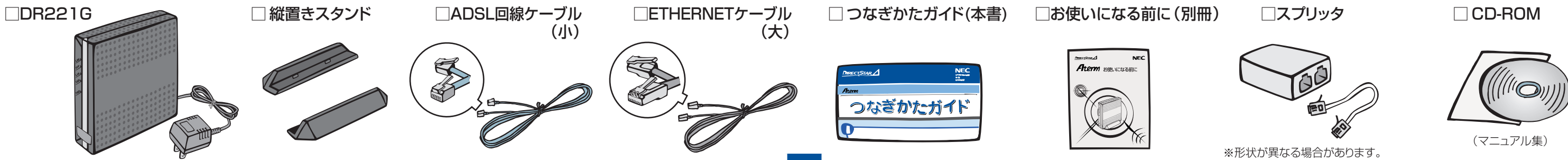


つなぎかたガイド

Windows®は米国 Microsoft Corporation の米国およびその他の国における登録商標です。
Netscape®、Netscape Navigator®、Netscape Communicator®は米国 Netscape Communications Corporation の登録商標です。
Macロゴ、Macintosh®は、米国 Apple Computer, Inc.の登録商標です。
JavaScript®は米国Sun Microsystems, Inc.の登録商標です。

© NEC Corporation 2003. © NEC AccessTechnica, Ltd. 2003

STEP 1 箱の中身をチェックしよう



STEP 2 パソコンのネットワークを設定しよう

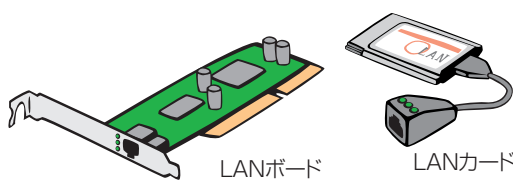
パソコンの準備

● LANポートの準備：

本商品を接続するには、パソコンにETHERNETポート(100BASE-TX/10BASE-T)が必要です。装備されていない場合は、市販のLANカード/LANボードを購入して、取り付けとOSに対するドライバのインストールを行っておいてください。

● ファイアウォールなど、全てのソフトの停止：

本商品設定の前に、ファイアウォール、ウイルスチェック等のソフトは一旦停止してください。停止しない(起動したままでは)と本商品の設定ができなかったり、通信が正常に行えない場合があります。



WWWブラウザ (Internet Explorerなど) の準備

● 本商品は、下記のバージョンのWWWブラウザ (Internet Explorerなど) に対応しています。

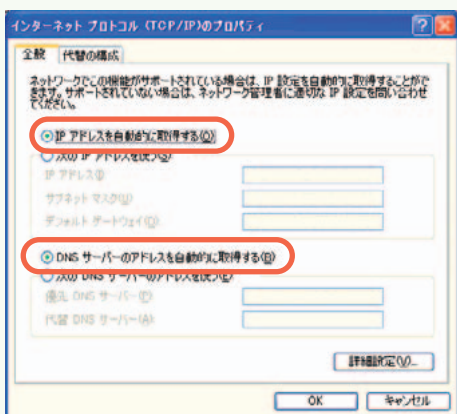
- Windows® XP/2000/Me/98/の場合
- Microsoft® Internet Explorer Ver.5.5以上に対応
- Netscape 6.1以上に対応
- Macintosh 8.6/9.0.4/9.1/Xの場合
- Microsoft® Internet Explorer Ver.5.0以上に対応
- Netscape 6.0.1以上に対応

OSがWindows®の場合、インターネットオプションの「LANの設定」でプロキシサーバを使用する設定になっていると、正しくインターネットに接続できない場合があります。

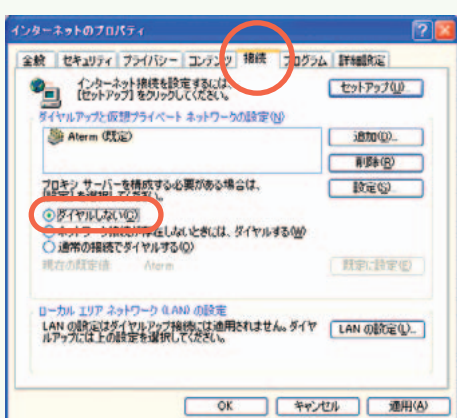
Windows® XP

画面は、Windows® XPのカテゴリ表示を事例に記載したものです。表示の切り替えかたは、お使いのパソコンの取扱説明書をご覧ください。

- 1 [スタート] から [コントロールパネル] を選択する
- 2 [ネットワークとインターネット接続] をクリックし、[ネットワーク接続] をクリックする
- 3 [ローカルエリア接続] を右クリックし、[プロパティ] をクリックする
- 4 [全般] タブをクリックし、[インターネットプロトコル (TCP/IP)] を選択し、[プロパティ] をクリックする
- 5 [IPアドレスを自動的に取得する] と [DNSサーバのアドレスを自動的に取得する] を選択する



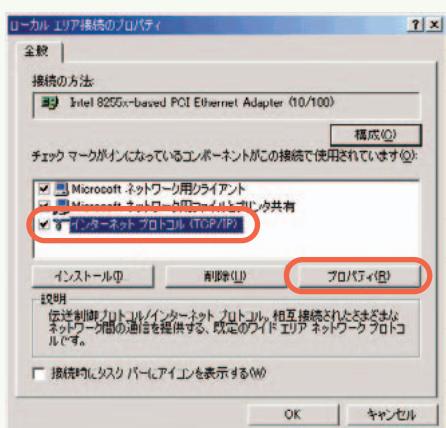
- 6 [OK] をクリックする
- 7 [OK] または [閉じる] をクリックする
- 8 [戻る] をクリックし、[ネットワークとインターネット接続] 画面の [インターネットオプション] をクリックする
- 9 [接続] タブをクリックし、リストにダイヤルアップの設定がある場合は [ダイヤルしない] を選択する



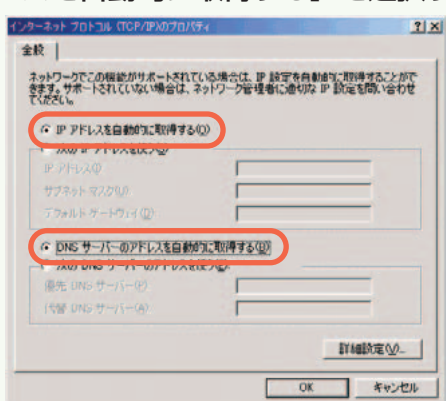
- 10 [OK] をクリックする

Windows® 2000

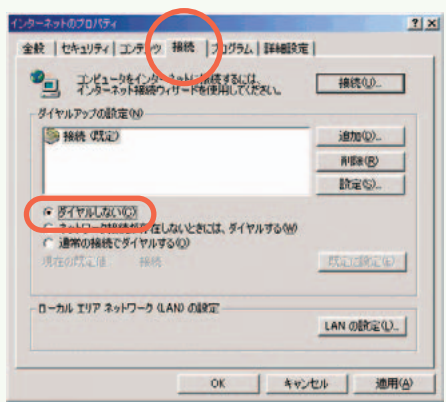
- 1 [スタート] - [設定] - [コントロールパネル] を選択する
- 2 [ネットワークとダイヤルアップ接続] アイコンをダブルクリックする
- 3 [ローカルエリア接続] アイコンを右クリックし、[プロパティ] をクリックする
- 4 リストの [インターネットプロトコル (TCP/IP)] を選択し、[プロパティ] をクリックする



- 5 [IPアドレスを自動的に取得] と [DNSサーバのアドレスを自動的に取得する] を選択する



- 6 [OK] をクリックする
- 7 [OK] をクリックする
- 8 [スタート] - [設定] - [コントロールパネル] を選択する
- 9 [インターネットオプション] アイコンをダブルクリックする
- 10 [接続] タブをクリックし、リストにダイヤルアップの設定がある場合は [ダイヤルしない] を選択する

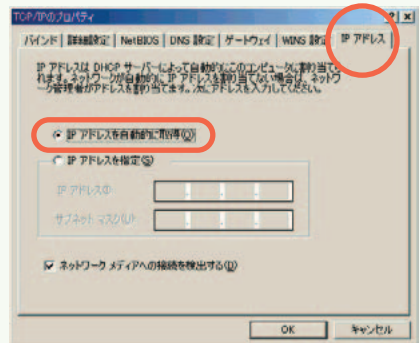
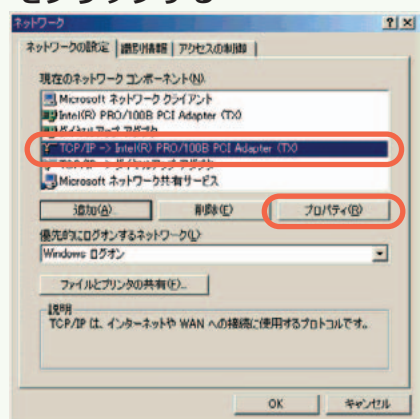


- 11 [OK] をクリックする

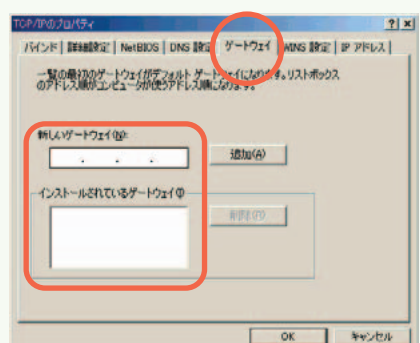
Windows® Me/98

画面は、Windows® Meを事例に記載したものです。

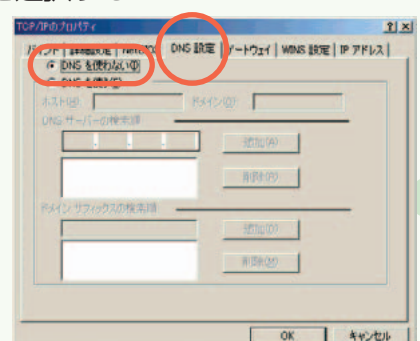
- 1 [スタート] - [設定] - [コントロールパネル] を選択する
- 2 [ネットワーク] アイコンをダブルクリックする
- 3 リストの [TCP/IP->お使いのLANカード (またはお使いのLANボード)] を選択し、[プロパティ] をクリックする
- 4 [IPアドレス] タブをクリックし、[IPアドレスを自動的に取得] を選択する



- 5 [ゲートウェイ] タブをクリックし、何も指定されていないことを確認する



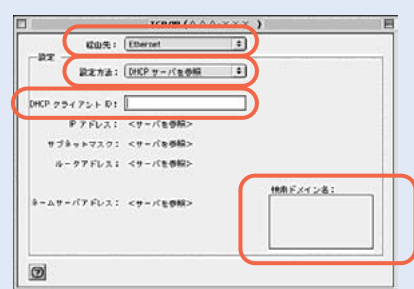
- 6 [DNS設定] タブをクリックし、[DNSを使わない] を選択する



- 7 [OK] をクリックする
- 8 [OK] をクリックする
- 9 画面の指示に従ってパソコンを再起動する
- 10 [スタート] - [設定] - [コントロールパネル] を選択する

Macintosh (OS 8.x/9.x)

- 1 アップルメニューの [コントロールパネル] の [TCP/IP] を開く
- 2 [経路先] を [Ethernet] にする
- 3 [設定方法] を [DHCPサーバを参照] にし、[DHCPクライアントID] と [検索ドメイン名] を空白にし、ウィンドウを閉じる



画面は、Mac OS 9.2を事例に記載したものです。

- 4 確認のダイヤログが表示されたら [保存] をクリックする

以上でパソコンのネットワークの設定は完了です。

Macintosh (OS X)

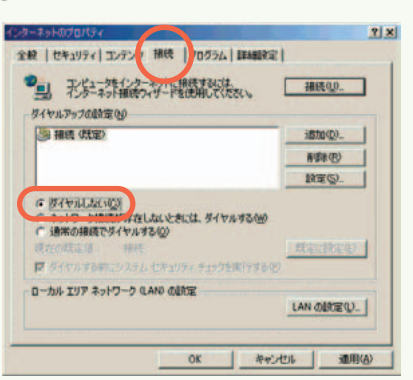
- 1 アップルメニューの [システム環境設定] を開き、[ネットワーク] アイコンを選択する
- 2 [表示] を [内蔵Ethernet] にし、[設定] を [DHCPサーバを参照] にする
- 3 [DHCPクライアントID] と [検索ドメイン]、[DNSサーバ] を空白にする



- 4 [今すぐ適用] をクリックし、ウィンドウを閉じる

以上でパソコンのネットワークの設定は完了です。

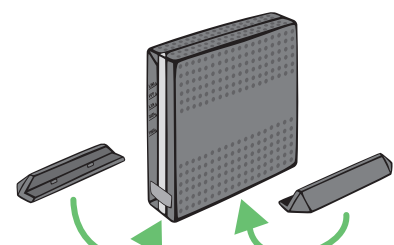
- 11 [インターネットオプション] アイコンをダブルクリックする
- 12 [接続] タブをクリックし、リストにダイヤルアップの設定がある場合は [ダイヤルしない] を選択する



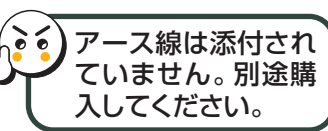
- 13 [OK] をクリックする

STEP 3 接続して電源を入れよう

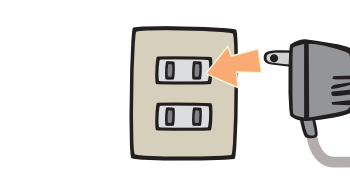
1 縦置きスタンドを取り付ける



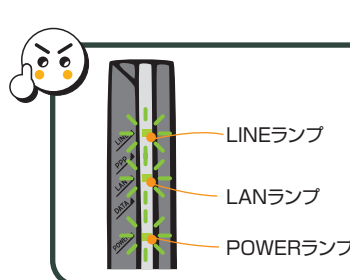
2 アース線を接続する



5 電源コードを接続する

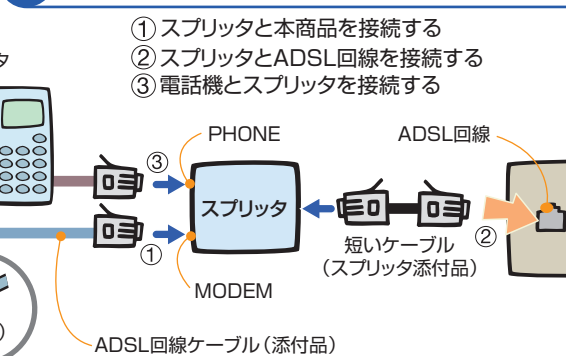


6 電源スイッチを押して本商品の電源を入れる

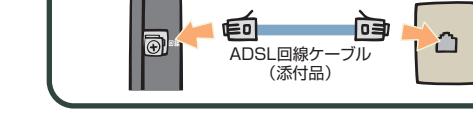


パソコンの電源を入れ、POWERランプとLANランプとLINEランプが点灯していることを確認してください。
POWERランプが点灯していない場合は、電源スイッチを確認してください。
ランプの状態が違う場合は、トラブルシューティングを参照してください。
LINEランプはADSL回線接続してから30秒～5分くらいで点灯します。

3 電話機をつなぎ、ADSL回線に接続する



4 パソコンを接続する (LANランプ点灯)

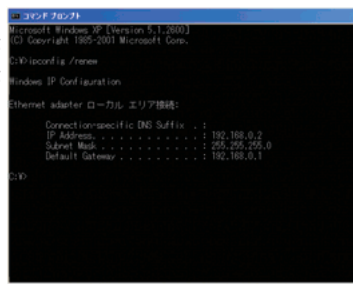


パソコン、本体ともに電源を切った状態で取り付けてください。

本商品とパソコンの接続を確認するには (IPアドレスの確認)

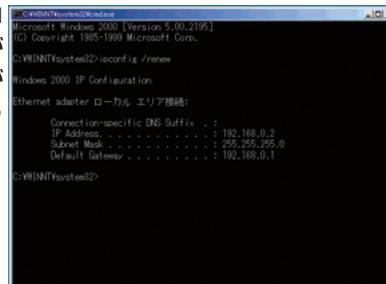
Windows® XP

- 1 パソコンの電源を入れ、本商品のLANランプが点灯することを確認する
- 2 パソコンが立ち上がったら、[スタート] から [すべてのプログラム] - [アクセサリ] - [コマンドプロンプト] を実行する
- 3 [コマンドプロンプト] の画面が表示されたら、[ipconfig /renew] と入力し、[Enter] キーを押す
- 4 [ETHERNET adapter ローカル エリア接続:] が表示され、IPアドレスが「192.168.0.x」になっていることを確認する (xは1を除く任意の数字です)
- 5 [exit] と入力し、[Enter] キーを押す



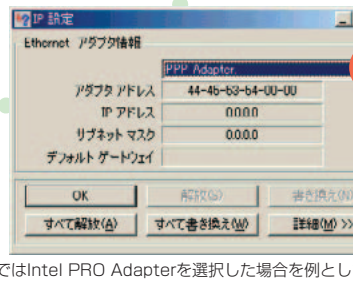
Windows® 2000

- 1 パソコンの電源を入れ、本商品のLANランプが点灯することを確認する
- 2 パソコンが立ち上がったら、[スタート] から [プログラム] - [アクセサリ] - [コマンドプロンプト] を実行する
- 3 [コマンドプロンプト] の画面が表示されたら、[ipconfig /renew] と入力して [Enter] キーを押す
- 4 [ETHERNET adapter ローカル エリア接続:] が表示され、IPアドレスが「192.168.0.x」になっていることを確認する (xは1を除く任意の数字です)
- 5 [exit] と入力し、[Enter] キーを押す



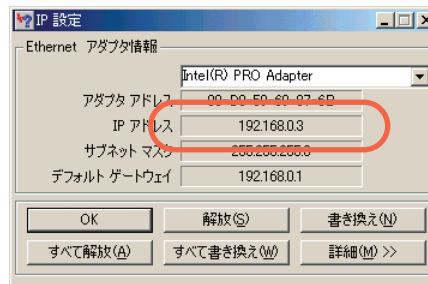
Windows® Me/98

- 1 パソコンの電源を入れ、本商品のLANランプが点灯することを確認する
- 2 パソコンが立ち上がったら、[スタート] から [ファイル名を指定して実行] をクリックし、[winipcfg] と入力後、[OK] をクリックする
- 3 右の画面が表示されたら、[IP アドレス] をクリックし、お使いのLANカード/ボードを選択する



ここではIntel PRO Adapterを選択した場合を例とします。

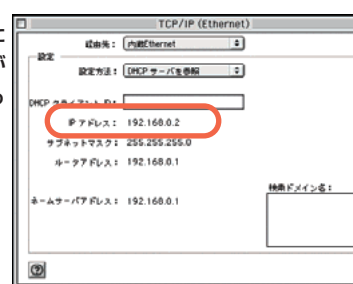
4 IPアドレスが「192.168.0.x」となっていることを確認する (xは1を除く任意の数字です)



5 [OK] をクリックする

Macintosh (OS 8.x/9.x)

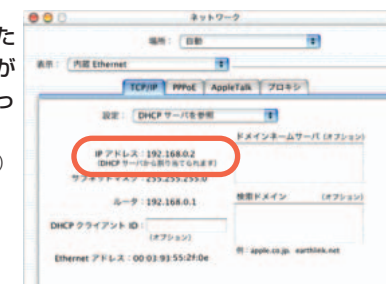
- 1 パソコンの電源を入れ、本商品のLANランプが点灯することを確認する
- 2 アップルメニューから [コントロールパネル] → [TCP/IP] を選択する
- 3 IPの設定画面が表示されたら、IP アドレスが「192.168.0.x」になっていることを確認する (xは1を除く任意の数字です)



画面は、Mac OS 9.2を事例に記載したものです。

Macintosh (OS X)

- 1 パソコンの電源を入れ、本商品のLANランプが点灯することを確認する
- 2 アップルメニューから [システム環境設定] → [ネットワーク] アイコンを選択する
- 3 IPの設定画面が表示されたら、IP アドレスが「192.168.0.x」になっていることを確認する (xは1を除く任意の数字です)



※ 本商品のIPアドレスは、初期状態「192.168.0.1」に設定されています。IPアドレスを変更する場合は、添付のCD-ROMに収録されている「機能詳細ガイド」(HTMLファイル)の「クイック設定Webの使い方」の「LAN側設定」をご覧ください。

クイック設定Webをご使用の場合

- クイック設定Webをお使いになるときは、WWWブラウザの設定でJavaScript®が有効になっていることが必要です。STEP 4 の設定中にエラー画面が出た場合は、添付CD-ROMに収録されている「機能詳細ガイド」の「クイック設定Webの使い方」をご覧ください。

CD-ROMに収録されたマニュアルの見かた

- CD-ROMをパソコンにセットしてください。
- ・WWWブラウザ (Internet Explorerなど) を起動して「設定ナビゲーション」のファイルを開いてください。
- ※「設定ナビゲーション」はOSごとにインターネット接続するまでを絵などを利用して、よりわかりやすく手順を追って説明しています。
- ・WWWブラウザ (Internet Explorerなど) を起動して「機能詳細ガイド」のファイルを開いてください。

●機能詳細ガイドには下記の事項が記載されています

1. 各部の名称と機能
2. 機能一覧
3. 外部にサーバを公開する
4. ネットワーク対応アプリケーション (ネットワークゲームなど) を利用する
5. ファイルとプリンタの共有 (Windows®)
6. クイック設定Webの使い方

Q & A

Q ETHERNETケーブルの差込口がパソコン側がない

- A 本商品と接続するパソコンなどの端末機器には、100BASE-TX/10BASE-T対応のETHERNETポートが必要です。お使いのパソコンなどにETHERNETポートが無い場合は、お使いのパソコンに合った100BASE-TX/10BASE-T対応のLANボードまたはLANカードをあらかじめ準備 (ご購入) の上、パソコンに取り付けて、ドライバをインストールする必要があります。

- 取り付けおよびドライバのインストール方法は、お使いのパソコンやLANボード/LANカードによって異なりますので、それぞれの取扱説明書をご覧ください。LANボード/LANカードの詳細につきましては、各パソコンメーカーもしくは販売店にお問い合わせください。

Q ダイヤルアップ画面が起動して、「クイック設定Web」画面が開かない (Windowsのみ)

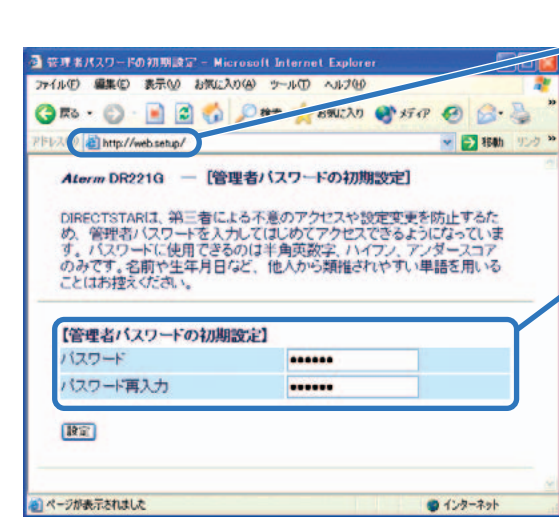
- A インターネットのプロパティ画面にて、「ダイヤルしない」に設定変更してください。詳しくは、STEP 2 をご覧ください。

その他の原因が考えられそうな場合は、添付の「お使いになる前に」の「トラブルシューティング」を参照してください。

レンタル契約を解約するときは

- レンタル契約を解約される場合は、ご契約のプロバイダへ必ずご連絡ください。その後、本商品一式 (添付品も含む) を返却してください。輸送時の破損を防ぐため、本商品の箱・梱包材、またはエアキャップなどの緩衝材に梱包ください。

STEP 4 インターネット接続設定をしよう



- 1 WWWブラウザ (Internet Explorerなど) を起動し、<http://web.setup/> と入力し、クイック設定Webのページを開く
本商品のIPアドレスを入力して開くこともできます。
(工場出荷時は192.168.0.1です。) 例: <http://192.168.0.1/>

2 管理者用パスワードの初期設定を行う

画面に従って半角英数字を入力してください。

3 管理者用パスワード

パスワードは上記の下線の場所に記入しておくことをお勧めします。忘れてしまった場合は、本商品を初期化して設定をはじめからやり直してください。本商品の初期化の方法は、本商品の初期化を参照してください。

4 [設定] をクリックする

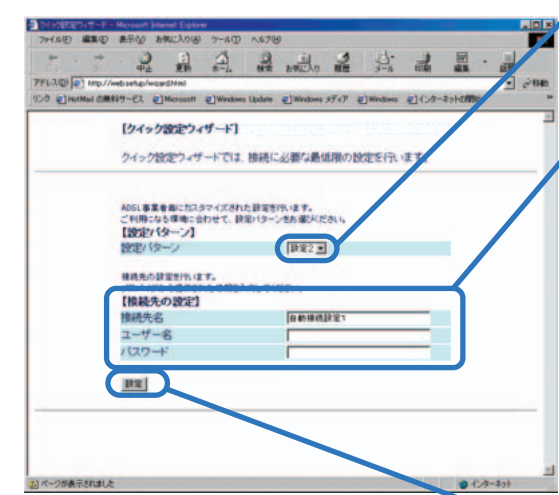
5 設定パターンを選択する

設定2 (初期値) のままお使いください。

6 プロバイダまたは接続事業者の設定情報を見ながら、設定する

- 接続先名: 接続先がわかるようにプロバイダの名称を任意に入力します。入力した名称が接続先の名称として本商品に登録されます。
- ユーザー名: 接続事業者/プロバイダの資料に従って「ログインID」(ユーザーID) を入力します。
※プロバイダによってはIDのあとに、@ドメイン名を入れる必要があります。
- パスワード: 接続事業者/プロバイダの資料に従ってパスワードを入力します。
※ご契約のプロバイダによっては不要場合があります。

7 入力完了したら、[設定] をクリックする



※設定を間違えた場合は、本商品を初期化して設定をはじめからやり直してください。
本商品の初期化の方法は、STEP 2 に記載の「本商品の初期化」を参照してください。

STEP 5 インターネットに接続しよう

- A PPPランプが点灯していることを確認してからインターネットに接続してください。PPPランプが点滅しているときは、本商品を初期化してから再度STEP 4 を行ってください。また、PPPランプが点滅しているときは、ユーザー名またはパスワードの誤りが考えられます。接続事業者またはプロバイダにお問い合わせください。

本商品の初期化

初期化とは、本商品に設定した内容を消去して工場出荷時の状態に戻すことをいいます。本商品がうまく動作しない場合や今までとは違う回線に接続し直す場合は、本商品を初期化して初めから設定し直すことをお勧めします。いったん初期化すると、それまでに設定した値はすべて消去され、工場出荷状態に戻りますのでご注意ください。

- 1 本商品の電源を切る
- 2 イニシャルスイッチを押しながら、電源を入れる (電源を入れたあと、POWERランプが緑点灯し続けるまで押し続ける)
※イニシャルスイッチは先の矢印の位置で押しください。これで初期化は完了です。

インターネットに接続して接続状態を確認してみましょう。
クイック設定Webで接続設定が完了してから外部のホームページを開くと、自動的に登録された接続先に接続します。

1 WWWブラウザ (Internet Explorerなど) を起動する

2 外部のホームページを開く

例) ホームページAterm Station: <http://121ware.com/aterm/>