

つなぎかたガイド

インフォメーションサービス

本商品の機能や取り扱い方法などでご不明な点や初期不良、欠品、故障などがありましたらお問い合わせください。

●Aterm(エーターム)インフォメーションセンター TOKAI/T-com担当窓口

お問い合わせの前には、「確認シート」をご記入ください。この情報を元に内容をお伺いいたします。
「確認シート」は添付の「お使いになる前に」に入っています。

ナビダイヤル 0570-047112
携帯電話用電話番号 04-7185-8435

お問い合わせ受付時間
午前9時～午後6時(月～金曜日)・午前9時～午後5時(土曜日)
(日・祝日、年末年始、当社の休日はお休みさせていただきます)

- ナビダイヤルおよび携帯電話用電話番号への電話料金はお客様のご負担となります。
- IP電話のサービスに関するお問い合わせは、ご契約いただいたプロバイダまでお問い合わせください。
- パソコンの設置や操作方法などについては、パソコンのサポートセンターなどにお問い合わせください。回線接続の条件などを満たしていない場合や、モデムのご契約およびご解約については、プロバイダにお問い合わせください。

●ホームページ: <http://aterm.cplaza.ne.jp/rental/t/> (2003年7月現在)

Windows®は米国 Microsoft Corporation の米国およびその他の国における登録商標です。 Netscape®は米国 Netscape Communications Corporation の登録商標です。 Mac, Macintoshは米国その他の国で登録された米国アップルコンピュータ社の登録商標です。 JavaScript®は米国Sun Microsystems, Inc.の米国およびその他の国における登録商標です。 その他、各会社名、各製品名は各社の商標または登録商標です。

© NEC Corporation 2003. © NEC AccessTechnica Ltd.2003

STEP 1 箱の中身をチェックしよう

①本商品が到着したらすぐに添付品をご確認ください。不足しているものがありましたら、2週間以内に上記のAtermインフォメーションセンター TOKAI/T-com担当窓口にご連絡ください。

- 本体
- 縦置きスタンド
- ACアダプタ
- スプリッタ ※形状が異なる場合があります。
- モジュラーケーブル 2本 (ADSL回線ケーブル) (コネクタ:小)
- LANケーブル (ETHERNETケーブル) (コネクタ:大)
- つなぎかたガイド(本書)
- お使いになる前に(別冊)
- IP電話使いかたガイド

STEP 2 設置環境をチェックしよう

本商品の電源コードをたこ足配線にしていますか?

▶たこ足配線はしないでください。通信に影響が出る場合があります。

本商品をテレビや電子レンジの近くに置いていませんか?

▶テレビや電子レンジの近くには置かないでください。通信に影響が出る場合があります。

STEP 4 パソコンのネットワークを設定しよう

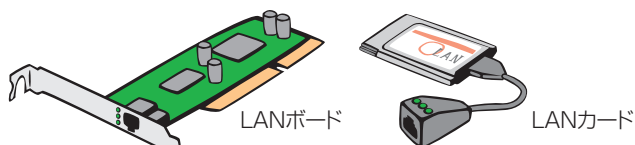
パソコンの準備

●LANポートの準備:

本商品を接続するには、パソコンに LANポート (ETHERNETポート) が必要です。装備されていない場合は、市販のLANカード/LANボードを購入して、取り付けとOSに対応したドライバのインストールを行ってください。

●ファイアウォールなど、全てのソフトの停止:

本商品設定の前に、ファイアウォール、ウイルスチェック等のソフトは一旦停止してください。停止しない(起動したまま)と本商品の設定ができなかったり、通信が正常に行えない場合があります。



WWWブラウザ (Internet Explorerなど) の準備

本商品は、下記のバージョンのWWWブラウザ (Internet Explorerなど) に対応しています。

Windows® XP/2000 Professional/Me/98の場合

Microsoft® Internet Explorer Ver.5.5以上に対応

Netscape® Ver.6.0以上に対応

Mac OS X/9.x/8.6の場合

Microsoft® Internet Explorer Ver.5.0以上に対応

Netscape® Ver.6.0以上に対応

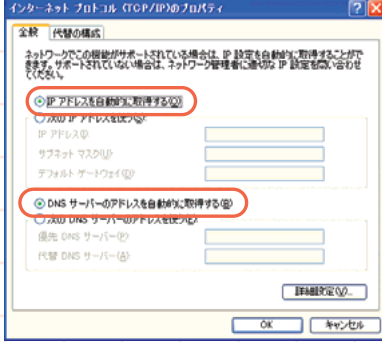
OSがWindows®の場合、インターネットオプションの「LANの設定」でプロキシサーバを使用する設定になっていると、正しくインターネットに接続できない場合があります。

Windows® XP

画面は、Windows® XPのカテゴリ表示を例に記載したものです。表示の切り替えは、お使いのパソコンの取扱説明書をご覧ください。

- 1 [スタート] から [コントロールパネル] を選択する
- 2 [ネットワークとインターネット接続] をクリックし、[ネットワーク接続] をクリックする
- 3 [ローカルエリア接続] を右クリックし、[プロパティ] をクリックする
- 4 [全般] タブをクリックし、[インターネットプロトコル (TCP/IP)] を選択し、[プロパティ] をクリックする

- 5 [IPアドレスを自動的に取得する] と [DNS サーバーのアドレスを自動的に取得する] を選択する



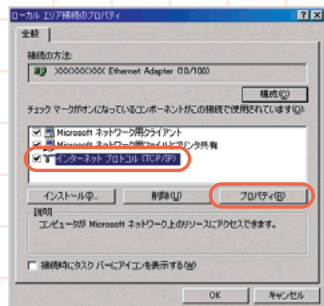
- 6 [OK] をクリックする
- 7 [OK] または [閉じる] をクリックする
- 8 [戻る] をクリックし、[ネットワークとインターネット接続] 画面の [インターネットオプション] をクリックする

- 9 [接続] タブをクリックし、リストにダイヤルアップの設定がある場合は [ダイヤルしない] を選択する
- 10 [OK] をクリックする
以上でパソコンのネットワークの設定は完了です。

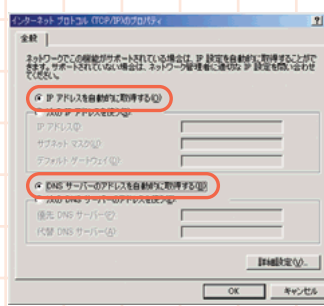
Windows® 2000 Professional

- 1 [スタート] - [設定] - [コントロールパネル] を選択する
- 2 [ネットワークとダイヤルアップ接続] アイコンをダブルクリックする
- 3 [ローカルエリア接続] アイコンを右クリックし、[プロパティ] をクリックする

- 4 リストの [インターネットプロトコル (TCP/IP)] を選択し、[プロパティ] をクリックする



- 5 [IPアドレスを自動的に取得する] と [DNS サーバーのアドレスを自動的に取得する] を選択する



- 6 [OK] をクリックする
- 7 [OK] をクリックする
- 8 [スタート] - [設定] - [コントロールパネル] を選択する
- 9 [インターネットオプション] アイコンをダブルクリックする

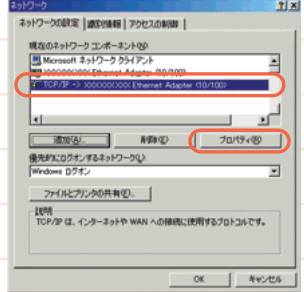
- 10 [接続] タブをクリックし、リストにダイヤルアップの設定がある場合は [ダイヤルしない] を選択する
- 11 [OK] をクリックする
以上でパソコンのネットワークの設定は完了です。

Windows® Me/98

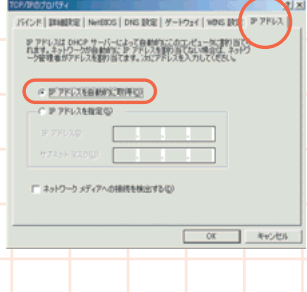
画面は、Windows® Meを例に記載したものです。

- 1 [スタート] - [設定] - [コントロールパネル] を選択する
- 2 [ネットワーク] アイコンをダブルクリックする

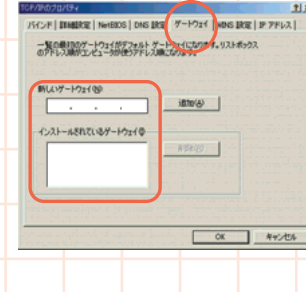
- 3 リストの [TCP/IP -> お使いの LAN カード (またはお使いの LAN ボード)] を選択し、[プロパティ] をクリックする



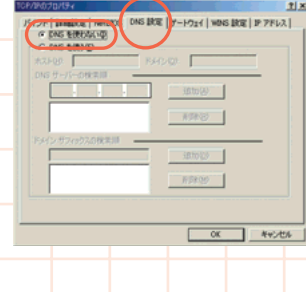
- 4 [IPアドレス] タブをクリックし、[IPアドレスを自動的に取得] を選択する



- 5 [ゲートウェイ] タブをクリックし、何も指定されていないことを確認する



- 6 [DNS 設定] タブをクリックし、[DNS を使わない] を選択する



- 7 [OK] をクリックする
- 8 [OK] をクリックする
- 9 再起動の指示があった場合はパソコンを再起動する
- 10 [スタート] - [設定] - [コントロールパネル] を選択する
- 11 [インターネットオプション] アイコンをダブルクリックする

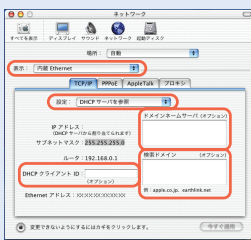
- 12 [接続] タブをクリックし、リストにダイヤルアップの設定がある場合は [ダイヤルしない] を選択する
- 13 [OK] をクリックする
以上でパソコンのネットワークの設定は完了です。

STEP4つづき

Mac OS X

- 1 アップルメニューの【システム環境設定】を開き、【ネットワーク】アイコンを選択する
- 2 【表示】を【内蔵Ethernet】にし、【設定】を【DHCPサーバを参照】にする

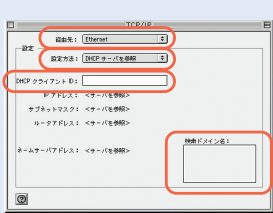
- 3 【DHCPクライアントID】と【検索ドメイン】【ドメインネームサーバ】を空白にする
- 4 【今すぐ適用】をクリックし、ウィンドウを閉じる
以上でパソコンのネットワークの設定は完了です。



Mac OS 9.x/8.x

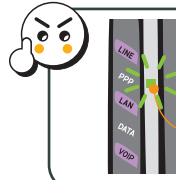
- 1 アップルメニューの【コントロールパネル】の【TCP/IP】を開く
- 2 【経由先】を【Ethernet】にする

- 3 確認のダイアログが表示されたら【保存】をクリックする
以上でパソコンのネットワークの設定は完了です。
- 4 確認のダイアログが表示されたら【保存】をクリックする
以上でパソコンのネットワークの設定は完了です。



画面は、Mac OS 9.2を事例に記載したものです。

STEP5インターネットに接続しよう



PPPランプが点灯していることを確認してからインターネットに接続してください。
PPPランプ PPPランプが点灯していないときは、プロバイダにお問い合わせください。

インターネットに接続して接続状態を確認してみましょう。

- 1 WWWブラウザ (Internet Explorerなど) を起動する
- 2 外部のホームページを開く
例) <http://atorm.cplaza.ne.jp/rental/t/>

TT-PHONEをご利用にならない場合、設定は以上で終わりです。

STEP6TT-PHONEの設定をしよう

- 1 WWWブラウザ (Internet Explorerなど) を起動し、<http://www.ttphone.ne.jp/setup/>と入力し、TT-PHONEクイック設定ページを開く
- 2 注意事項をよくご確認の上、【次へ】ボタンをクリックする
- 3 「登録完了のお知らせ」に記載の「ユーザ登録情報」を参照し、ユーザIDとユーザパスワードを入力うえ、【OK】ボタンをクリックしてください。

ユーザIDとパスワードの確認

現在ご利用のユーザIDとユーザパスワードを半角で入力してください。

ユーザID	半角で入力してください。
ユーザパスワード	半角で入力してください。 入力した文字が「*****」のように表示されます。

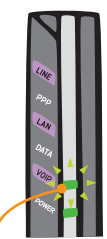
次へ クリア



移転によりお客様の市外局番が変更となるときは、再度 STEP6を行ってください。

- 4 画面に従って、設定を行ってください。

STEP7TT-PHONEの設定の確認をしよう



TT-PHONEをご利用になる場合はVoIPランプが緑点灯していることを確認してください。
VoIPランプが緑点灯の状態でない場合は、TT-PHONEのご利用ができません。サービス契約・登録設定をご確認ください。
VoIPランプが赤点灯・消灯の場合は、STEP6で設定した値が正しくないか、何も設定されていないことが考えられます。
▶ これでTT-PHONEの設定は完了です。

「IP電話使いかたガイド」、および「TT-PHONEご利用の手引き」などをよく読み、通話の確認をしてください。

機能詳細ガイドについて

本商品の様々な機能については、機能詳細ガイドで詳しく説明しています。
(ADSL回線の速度を確認する方法についても記載しています。)

「機能詳細ガイド」は、ホームページからご覧ください。

<http://atorm.cplaza.ne.jp/rental/t/310ref/>

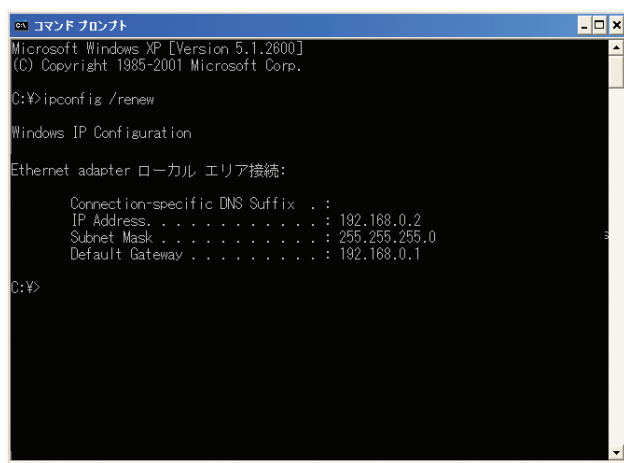
●機能詳細ガイドには下記の事項が記載されています

- | | |
|--|----------------------------|
| 1. 各部の名称と機能 | 5. ファイルとプリンタの共有 (Windows®) |
| 2. 機能一覧 | 6. クイック設定Webの使い方 |
| 3. 外部にサーバを公開する | 7. IP電話の使い方 |
| 4. ネットワーク対応アプリケーション
(ネットワークゲームなど) を利用する | 8. 付録 |

本商品とパソコンの接続を確認するには (IPアドレスの確認)

Windows® XP / 2000 Professional

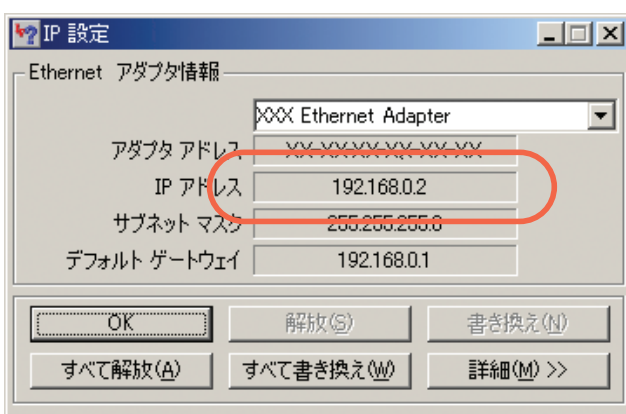
- 1 パソコンの電源を入れ、本商品のLANランプが点灯することを確認する
- 2 パソコンが立ち上がったら、【スタート】から【すべてのプログラム】→【アクセサリ】→【コマンドプロンプト】を実行する
Windows® 2000 Professionalの場合は【スタート】から【プログラム】→【アクセサリ】→【コマンドプロンプト】を実行する
- 3 【コマンドプロンプト】の画面が表示されたら、
「ipconfig /renew」と入力し、【Enter】キーを押す
- 4 【Ethernet adapter ローカル エリア接続:】が表示され、IPアドレス (IP Address) が「192.168.0.x」になっていることを確認する
(xは1を除く任意の数字です)
- 5 「exit」と入力し、【Enter】キーを押す



画面は、Windows® XPを事例に記載したものです。

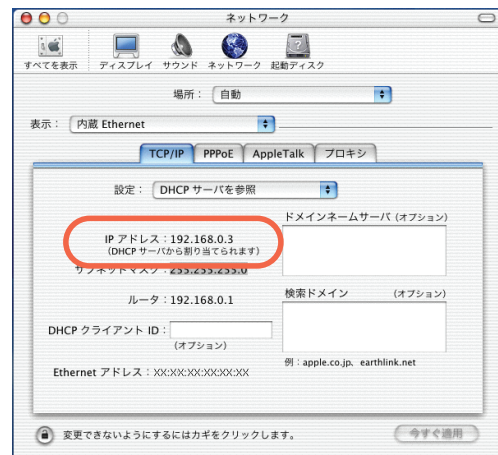
Windows® Me/98

- 1 パソコンの電源を入れ、本商品のLANランプが点灯することを確認する
- 2 パソコンが立ち上がったら、【スタート】から【ファイル名を指定して実行】をクリックし、「winipcfg」と入力後、【OK】をクリックする
- 3 Ethernet アダプタ情報の ☒ をクリックし、お使いのLANカード/LANボードを選択する
- 4 IPアドレスが「192.168.0.x」になっていることを確認する
(xは1を除く任意の数字です)
- 5 【OK】をクリックする



Mac OS X

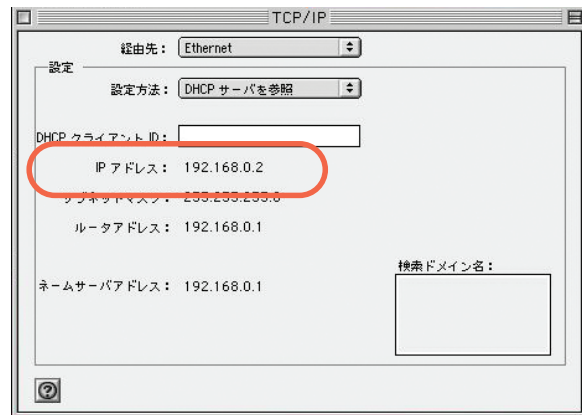
- 1 パソコンの電源を入れ、本商品のLANランプが点灯することを確認する
- 2 アップルメニューから【システム環境設定】→【ネットワーク】アイコンを選択する
- 3 IPの設定画面が表示されたら、IPアドレスが「192.168.0.x」になっていることを確認する
(xは1を除く任意の数字です)



※ 本商品のIPアドレスは、初期状態「192.168.0.1」に設定されています。IPアドレスを変更する場合は、ホームページ (<http://atorm.cplaza.ne.jp/rental/t/310ref/>) 内にある「機能詳細ガイド」(HTMLファイル) の「クイック設定Webの使い方」の「LAN側設定」をご覧ください。

Mac OS 9.x/8.x

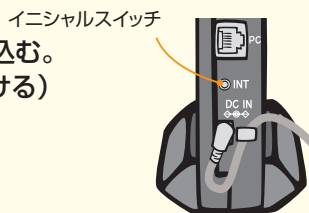
- 1 パソコンの電源を入れ、本商品のLANランプが点灯することを確認する
- 2 アップルメニューから【コントロールパネル】→【TCP/IP】を選択する
- 3 IPの設定画面が表示されたら、IPアドレスが「192.168.0.x」になっていることを確認する
(xは1を除く任意の数字です)



本商品の初期化

初期化とは、本商品に設定した内容を消去して工場出荷時の状態に戻すことをいいます。
本商品がうまく動作しない場合は、本商品を初期化することをお勧めします。
いったん初期化すると、それまでに設定した値はすべて消去され、工場出荷状態に戻りますのでご注意ください。

- 1 本商品から電源ジャックを取り外す。
- 2 10秒ほど待って、イニシャルスイッチを押しながら電源ジャックを差し込む。
(POWERランプ以外のすべてのランプが点滅を開始するまで押し続ける)
※イニシャルスイッチは先の尖ったつまようじなどで押してください。
LINEランプが点滅を開始したら初期化は完了です。
※初期化が完了するまでは、本商品の電源ジャックは絶対に抜かないでください。



クイック設定Webご利用の場合

さらに様々な機能をご利用になる場合は、クイック設定Webで個々の設定を行います。
クイック設定Webの使い方については、ホームページ (<http://atorm.cplaza.ne.jp/rental/t/310ref/>) 内の「機能詳細ガイド」→「クイック設定Webの使い方」をご覧ください。

●クイック設定Webの起動のしかた

- 1 WWWブラウザ (Internet Explorerなど) を起動する。
- 2 WWWブラウザのアドレスに「<http://web.setup/>」と入力し、【Enter】キーを押す。
※本商品のIPアドレス (工場出荷時は192.168.0.1) を入力してアクセスすることもできます。
- 3 ユーザー名に「admin」(半角小文字)、パスワードに「admin」(半角小文字) と入力し、【OK】をクリックする。
※パスワードを変更した場合は、変更した値を入力してください。
- 4 「クイック設定Web」画面が表示される。



契約を解約するときは

- 契約を解約される場合は、ご契約のプロバイダへ必ずご連絡ください。その後、右記住所に本商品一式 (添付品も含む) を返却してください。輸送時の破損を防ぐため、本商品の箱・梱包材、またはエアキャップなどの緩衝材に梱包ください。なお、発送時の費用はおお客様のご負担とさせていただきます。解約手続きについてはご契約のプロバイダにご確認ください。また、本商品一式 (添付品も含む) 以外のものを、誤って送付された場合で返却には応じかねますので、ご了承くださいようお願いいたします。

〒436-8501 静岡県掛川市下俣 800
NECアクセステクニカ (株) SL製造部レンタルグループ宛 電話番号:0537-23-9693
(電話でのお問い合わせはお受けしておりません)