

Aterm® DR310Vシリーズ

# つなぎかたガイド

インフォメーションサービス 本商品の機能や取り扱い方法などでご不明な点や初期不良、欠品、故障などがありましたらお問い合わせください。

● Aterm (エーターム) インフォメーションセンター TOKAI/T-com担当窓口

お問い合わせの前には、「確認シート」をご記入ください。この情報をもとに内容をお伺いいたします。「確認シート」は添付の「お使いになる前に」に入っています。

ナビダイヤル 0570-047112  
携帯電話用電話番号 04-7185-8435

お問い合わせ受付時間  
午前9時～午後6時(月～金曜日)・午前9時～午後5時(土曜日)  
(日・祝日、年末年始、当社の休日はお休みさせていただきます)

- ナビダイヤルおよび携帯電話用電話番号への電話料金はお客様のご負担となります。
- IP電話のサービスに関するお問い合わせは、ご契約いただいたプロバイダまでお問い合わせください。
- パソコンの設置や操作方法などについては、パソコンのサポートセンターなどにお問い合わせください。回線接続の条件などを満たしていない場合や、モデムのご契約およびご解約については、プロバイダにお問い合わせください。

● ホームページ: <http://aterm.cplaza.ne.jp/rental/t/> (2004年1月現在)

Windows®は米国 Microsoft Corporation の米国およびその他の国における登録商標です。 Netscape®は米国 Netscape Communications Corporation の登録商標です。 Mac, Macintoshは米国その他の国で登録された米国アップルコンピュータ社の登録商標です。 JavaScript®は米国 Sun Microsystems, Inc. の米国およびその他の国における登録商標です。 その他、各会社名、各製品名は各社の商標または登録商標です。 © NEC Corporation 2004. © NEC Access Technica, Ltd. 2004

## STEP 1 箱の中身をチェックしよう

● 本商品が到着したらすぐに添付品をご確認ください。不足しているものがありましたら、2週間以内に上記のAtermインフォメーションセンター TOKAI/T-com担当窓口にご連絡ください。

- 本体
- 縦置きスタンド
- ACアダプタ
- スプリッタ  
※形状が異なる場合があります。
- ADSL回線ケーブル 2本 (コネクタ:小)
- ETHERNETケーブル (コネクタ:大)
- つなぎかたガイド(本書)
- お使いになる前に(別冊)
- IP電話使いかたガイド

## STEP 2 設置環境をチェックしよう

本商品の電源コードをたこ足配線にしていますか?

▶ たこ足配線はしないでください。

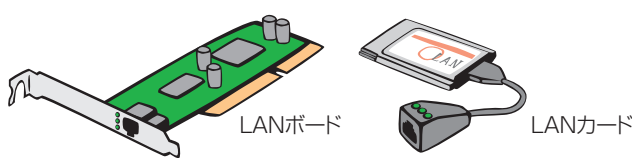
テレビや電子レンジの近くに置いていませんか?

▶ 通信に影響が出ることがあります。テレビや電子レンジの近くには置かないでください。

## STEP 4 パソコンのネットワークを設定しよう

### パソコンの準備

- LANポートの準備: 本商品を接続するには、パソコンにLANポート (ETHERNETポート) [100BASE-TX/10BASE-T] が必要です。装備されていない場合は、市販のLANカード/LANボードを購入して、取り付けとOSに対応したドライバのインストールを行ってください。
- ファイアウォールなど、全てのソフトの停止: 本商品設定の前に、ファイアウォール、ウイルスチェック等のソフトはいったん停止してください。停止しない (起動したまま) と本商品の設定ができなかったり、通信が正常に行えない場合があります。



### WWWブラウザ (Internet Explorerなど) の準備

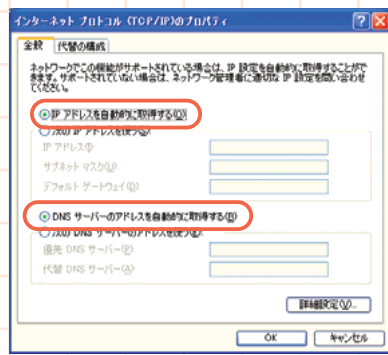
本商品は、下記のバージョンのWWWブラウザ (Internet Explorer等) に対応しています。

- Windows® XP/2000 Professional/Me/98の場合
  - Microsoft® Internet Explorer Ver.5.5以上に対応
  - Netscape® Ver.6.1以上に対応
- Mac OS X/9.x/8.6の場合
  - Microsoft® Internet Explorer Ver.5.0以上に対応
  - Netscape® Ver.6.01以上に対応

OSがWindows®の場合、インターネットオプションの「LANの設定」でプロキシサーバを使用する設定になっていると、正しくインターネットに接続できない場合があります。

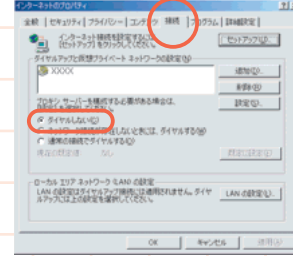
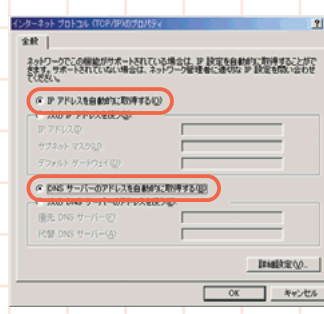
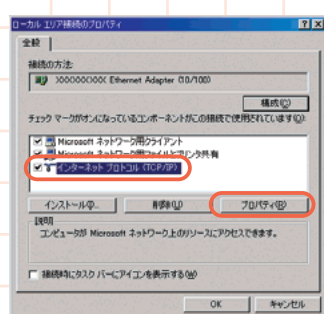
### Windows® XP

- [スタート] から [コントロールパネル] を選択する
- [ネットワークとインターネット接続] をクリックし、[ネットワーク接続] をクリックする
- [ローカルエリア接続] を右クリックし、[プロパティ] をクリックする
- [全般] タブをクリックし、[インターネットプロトコル (TCP/IP)] を選択し、[プロパティ] をクリックする
- [IPアドレスを自動的に取得する] と [DNSサーバーのアドレスを自動的に取得する] を選択する
- [OK] をクリックする
- [OK] または [閉じる] をクリックする
- [戻る] をクリックし、[ネットワークとインターネット接続] 画面の [インターネットオプション] をクリックする
- [接続] タブをクリックし、リストにダイヤルアップの設定がある場合は [ダイヤルしない] を選択する
- [OK] をクリックする  
以上でパソコンのネットワークの設定は完了です。



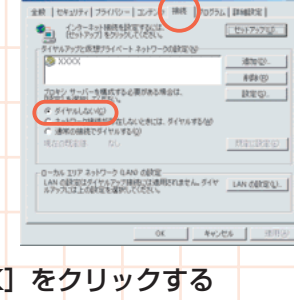
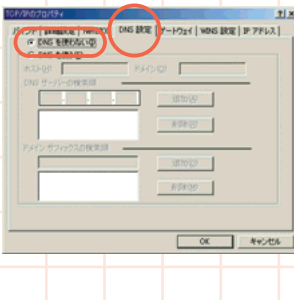
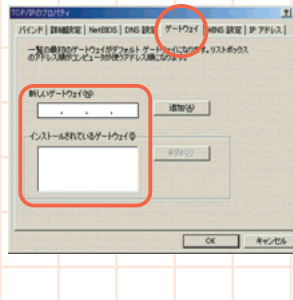
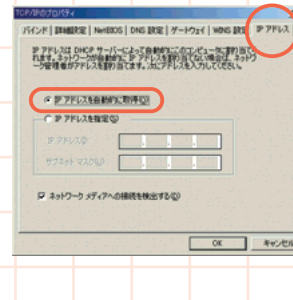
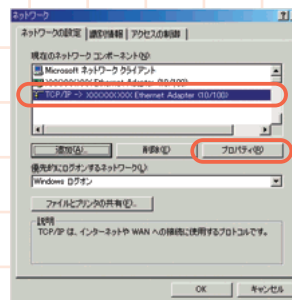
### Windows® 2000 Professional

- [スタート] - [設定] - [コントロールパネル] を選択する
- [ネットワークとダイヤルアップ接続] アイコンをダブルクリックする
- [ローカルエリア接続] アイコンを右クリックし、[プロパティ] をクリックする
- リストの [インターネットプロトコル (TCP/IP)] を選択し、[プロパティ] をクリックする
- [IPアドレスを自動的に取得する] と [DNSサーバーのアドレスを自動的に取得する] を選択する
- [OK] をクリックする
- [OK] をクリックする
- [スタート] - [設定] - [コントロールパネル] を選択する
- [インターネットオプション] アイコンをダブルクリックする
- [接続] タブをクリックし、リストにダイヤルアップの設定がある場合は [ダイヤルしない] を選択する
- [OK] をクリックする  
以上でパソコンのネットワークの設定は完了です。



### Windows® Me/98

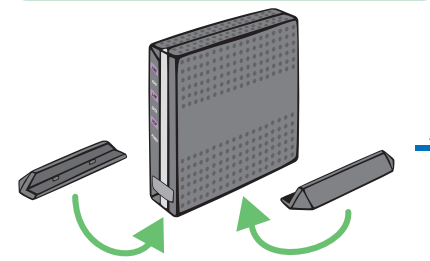
- [スタート] - [設定] - [コントロールパネル] を選択する
- [ネットワーク] アイコンをダブルクリックする
- リストの [TCP/IP -> お使いの LAN カード (またはお使いの LAN ボード)] を選択し、[プロパティ] をクリックする
- [IPアドレス] タブをクリックし、[IPアドレスを自動的に取得] を選択する
- [ゲートウェイ] タブをクリックし、何も指定されていないことを確認する
- [DNS設定] タブをクリックし、[DNSを使わない] を選択する
- [OK] をクリックする
- [OK] をクリックする
- 再起動の指示があった場合はパソコンを再起動する
- [スタート] - [設定] - [コントロールパネル] を選択する
- [インターネットオプション] アイコンをダブルクリックする
- [接続] タブをクリックし、リストにダイヤルアップの設定がある場合は [ダイヤルしない] を選択する
- [OK] をクリックする  
以上でパソコンのネットワークの設定は完了です。



裏面につづく

## STEP 3 接続して電源を入れよう

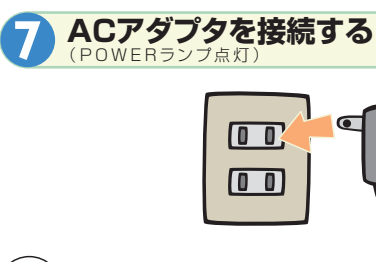
### 1 縦置きスタンドを取り付ける



### 2 アース線を接続する

アース線は添付されていません。お客様ご自身で別途ご準備願います。

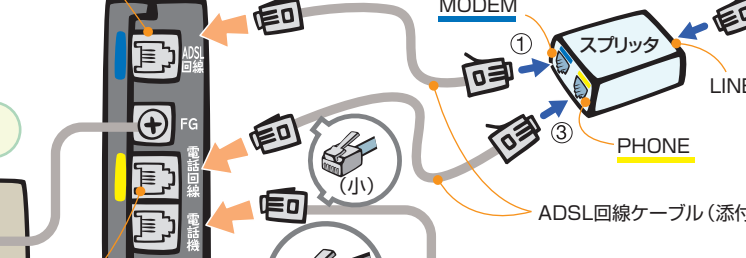
### 6 電源ジャックを接続する (POWERランプ点灯)



パソコンの電源を入れPOWERランプとLANランプとLINEランプが点灯していることを確認してください。ランプの状態が違う場合は、「お使いになる前に」(別冊)のトラブルシューティングを参照してください。

### 3 ADSL回線に接続する

- スプリッタの青印 (MODEM) と本商品の青印 (ADSL回線ポート) を接続する
- スプリッタのLINEとADSL回線を接続する
- スプリッタの黄色印 (PHONE) と本商品の黄色印 (電話回線ポート) を接続する



### 4 電話機を接続する

IP電話と加入電話を分けてご使用になる場合は、ホームページ (<http://aterm.cplaza.ne.jp/manual/t/300ref/>) 内にある「機能詳細ガイド」、「IP電話の使い方」を参照してください。 ※緊急通報 (110, 118, 119など) はIP電話ではご利用できません

### 5 パソコンを接続する

パソコン、本体ともに電源を切った状態で取り付けてください。

接続した電源コードはフックにかけてご使用ください。



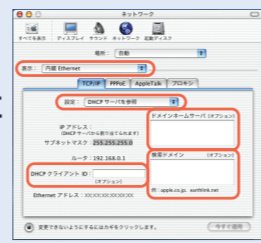


## STEP4 つづき

### Mac OS X

- 1 アップルメニューの [システム環境設定] を開き、[ネットワーク] アイコンを選択する
- 2 [表示] を [内蔵Ethernet] にし、[設定] を [DHCPサーバを参照] にする

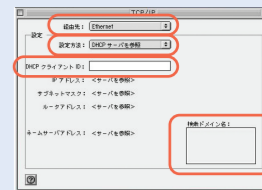
- 3 [DHCPクライアントID] と [ドメインネームサーバ] [検索ドメイン] を空白にする
- 4 [今すぐ適用] をクリックし、ウィンドウを閉じる  
以上でパソコンのネットワークの設定は完了です。



### Mac OS 9.x/8.x

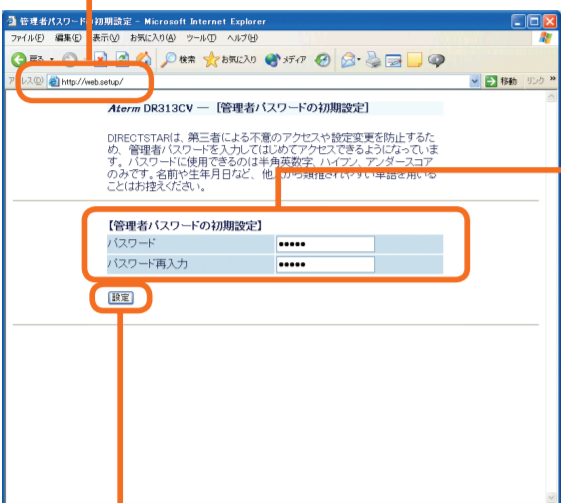
- 1 アップルメニューの [コントロールパネル] の [TCP/IP] を開く
- 2 [経路先] を [Ethernet] にする

- 3 [設定方法] を [DHCPサーバを参照] にし、[DHCPクライアントID] と [検索ドメイン名] を空白にし、ウィンドウを閉じる  
画面は、Mac OS 9.2を事例に記載したものです。
- 4 確認のダイアログが表示されたら [保存] をクリックする  
以上でパソコンのネットワークの設定は完了です。



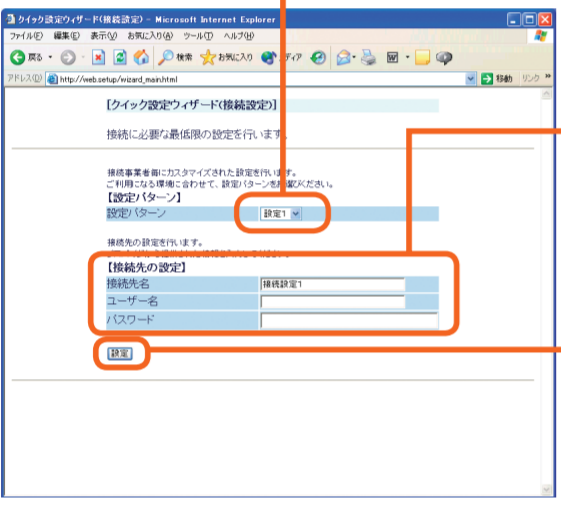
## STEP 5 インターネット接続設定をしよう

- 1 WWWブラウザ (Internet Explorerなど) を起動し、アドレスに <http://web.setup/> と入力し、クイック設定Webのページを開く  
本商品のIPアドレスを入力して開くこともできます。  
(工場出荷時は192.168.0.1です。) 例: <http://192.168.0.1/>
- 2 管理者パスワードの初期設定を行う  
管理者パスワードは画面に従って任意の文字列 (半角英数字) を入力してください。



- 管理者パスワード**  
パスワードは上記の下線の場所に記入しておくことをお勧めします。忘れてしまった場合は、本商品を初期化して設定をはじめからやり直してください。本商品の初期化の方法は、STEP 6に記載の「本商品の初期化」を参照してください。
- クイック設定Webをお使いになるときは、WWWブラウザの設定でJavaScript®を有効にしてください。

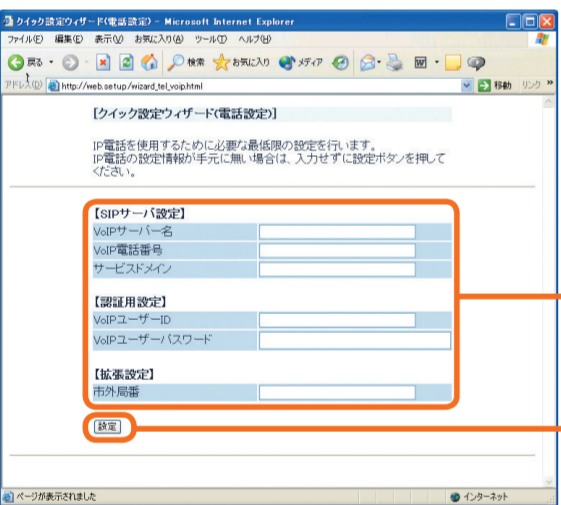
- 3 [設定] をクリックする
- 4 設定パターンを選択する  
**設定T2**を選択します。
- 5 プロバイダまたは接続事業者の設定情報を見ながら、設定する



- **接続先名:**  
接続先がわかるようにプロバイダの名称を任意に入力します。入力した名称が接続先の名称として本商品に登録されます。
- **ユーザー名:**  
接続事業者/プロバイダの資料に従って「ADSL認証ID」(ログインID・ユーザーID)を入力します。  
※プロバイダによってはIDのあとに、@ドメイン名を入れる必要があります。
- **パスワード:**  
接続事業者/プロバイダの資料に従ってパスワードを入力します。  
※ご契約のプロバイダによっては不要場合があります。

※設定を間違えた場合は、本商品を初期化して設定をはじめからやり直してください。本商品の初期化の方法は、STEP 6に記載の「本商品の初期化」を参照してください。

- 6 入力完了したら、[設定] をクリックする
- 7 IP電話の設定をする  
IP電話に関する設定情報に従って設定してください。
- 8 入力完了したら、[設定] をクリックする



## STEP 7 IP電話の確認をしよう

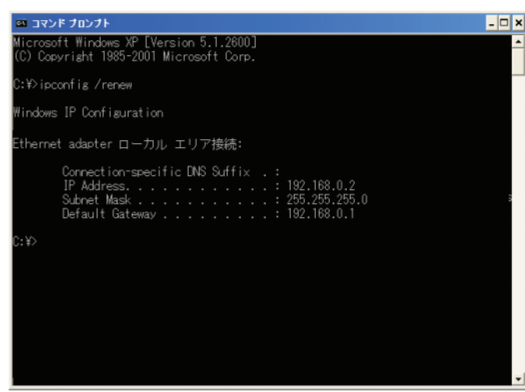
- IP電話をご利用になる場合はVoIPランプが緑点灯していることを確認してください。VoIPランプが緑点灯の状態でない場合は、IP電話のご利用ができません。サービス契約・登録設定をご確認ください。
- VoIPランプが赤点灯・消灯の場合は、STEP 5の7で設定した値が正しくないか、何も設定されていないことが考えられます。
- ▶ これでIP電話の設定は完了です。  
「IP電話使いかたガイド」、およびプロバイダから送付された「IP電話利用ガイド」などをよく読み、通話の確認をしてください。

- 再度IP電話の設定をする場合は、次の手順で設定します。
- 1 WWWブラウザ (Internet Explorer等) を起動し、<http://web.setup/sip.html> と入力し、クイック設定Webのページを開く。
  - 2 ユーザー名に「admin」と入力し、パスワードにSTEP 6の2で設定した管理者用パスワードを入力する。
  - 3 STEP 6の7を参照して設定する。
  - 4 入力完了したら、[設定] をクリックする。

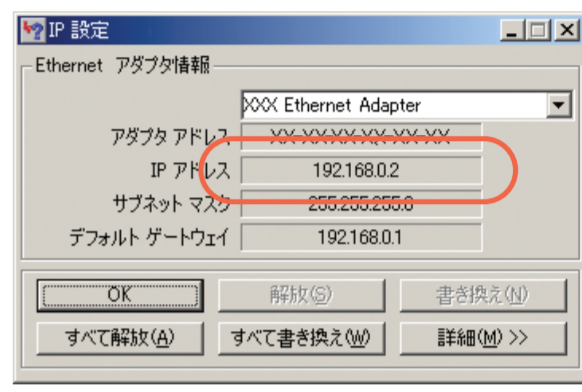


## 本商品とパソコンの接続を確認するには (IPアドレスの確認)

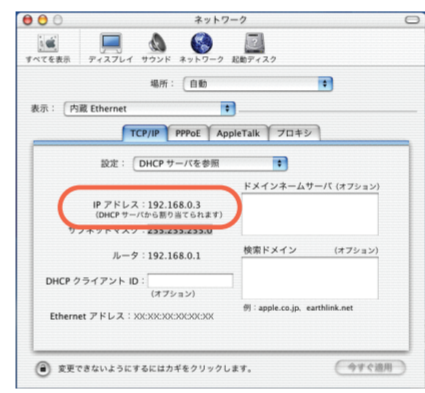
- 1 Windows® XP / 2000 Professional
  - 1 パソコンの電源を入れ、本商品のLANランプが点灯することを確認する
  - 2 パソコンが立ち上がったら、[スタート] - [すべてのプログラム] - [アクセサリ] - [コマンドプロンプト] を実行する  
Windows® 2000 Professionalの場合は[スタート]から[プログラム] - [アクセサリ] - [コマンドプロンプト] を実行する
  - 3 [コマンドプロンプト]の画面が表示されたら、「ipconfig /renew」と入力し、[Enter]キーを押す
  - 4 [Ethernet adapter ローカル エリア接続:]が表示され、IPアドレス (IP Address) が「192.168.0.x」になっていることを確認する (xは1を除く任意の数字です)
  - 5 [Exit]と入力し、[Enter]キーを押す
- 2 Windows® Me/98
  - 1 パソコンの電源を入れ、本商品のLANランプが点灯することを確認する
  - 2 パソコンが立ち上がったら、[スタート] - [ファイル名を指定して実行] をクリックし、「winipcfg」と入力後、[OK] をクリックする
  - 3 Ethernet アダプタ情報の をクリックし、お使いのLANカード/ボードを選択する
  - 4 IPアドレスが「192.168.0.x」となっていることを確認する (xは1を除く任意の数字です)
  - 5 [OK] をクリックする



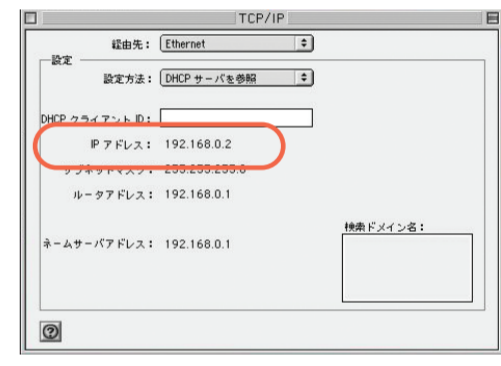
画面は、Windows® XPを事例に記載したものです。



- 1 Mac OS X
  - 1 パソコンの電源を入れ、本商品のLANランプが点灯することを確認する
  - 2 アップルメニューから [システム環境設定] - [ネットワーク] アイコンを選択する
  - 3 IPの設定画面が表示されたら、IPアドレスが「192.168.0.x」になっていることを確認する (xは1を除く任意の数字です)
- 2 Mac OS 9.x/8.x
  - 1 パソコンの電源を入れ、本商品のLANランプが点灯することを確認する
  - 2 アップルメニューから [コントロールパネル] - [TCP/IP] を選択する
  - 3 IPの設定画面が表示されたら、IPアドレスが「192.168.0.x」になっていることを確認する (xは1を除く任意の数字です)



画面は、Mac OS X 10.1を事例に記載したものです。



画面は、Mac OS 9.2を事例に記載したものです。

※ 本商品のIPアドレスは、初期状態「192.168.0.1」に設定されています。IPアドレスを変更する場合は、ホームページ (<http://atorm.cplaza.ne.jp/manual/t/300ref/>) 内にある「機能詳細ガイド」の「クイック設定Webの使い方」の「LAN側設定」をご覧ください。

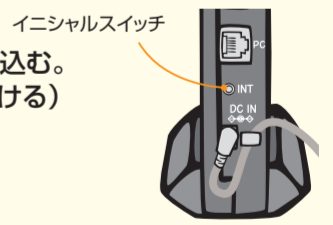
## STEP 6 インターネットに接続しよう

- PPPランプが点灯していることを確認してからインターネットに接続してください。PPPランプが点滅しているときは、本商品を初期化してから再度STEP 6を行ってください。また、PPPランプが点滅しているときは、IDまたはパスワードの誤りが考えられます。プロバイダにお問い合わせください。

### 本商品の初期化

初期化とは、本商品に設定した内容を消去して工場出荷時の状態に戻すことをいいます。本商品がうまく動作しない場合や今までとは違う回線に接続し直す場合は、本商品を初期化して初めから設定し直すことをお勧めします。いったん初期化すると、それまでに設定した値はすべて消去され、工場出荷状態に戻りますのでご注意ください。

- 1 本商品から電源ジャックを取り外す
- 2 10秒ほど待って、イニシャルスイッチを押しながら電源ジャックを差し込む。  
(POWERランプ以外のすべてのランプが点滅を開始するまで押し続ける)  
※イニシャルスイッチは先の尖ったつまようじなどで押してください。  
LINEランプが点滅を開始したら初期化は完了です。  
※初期化が完了するまでは、本商品の電源ジャックは絶対に抜かないでください。  
故障の原因になります。



### インターネットに接続して接続状態を確認してみましょう。

- 1 WWWブラウザ (Internet Explorerなど) を起動する
- 2 外部のホームページを開く  
例) <http://atorm.cplaza.ne.jp/rental/t/>

## 機能詳細ガイドについて

本商品の様々な機能については、機能詳細ガイドで詳しく説明しています。(ADSL回線の速度を確認する方法についても記載しています。)  
「機能詳細ガイド」は、ホームページからご覧ください。  
<http://atorm.cplaza.ne.jp/manual/t/300ref/>

### ●機能詳細ガイドには下記の事項が記載されています

1. 各部の名称と機能
2. 機能一覧
3. 外部にサーバを公開する
4. ネットワーク対応アプリケーション (ネットワークゲームなどを利用する)
5. ファイルとプリンタの共有 (Windows®)
6. クイック設定Webの使い方
7. IP電話の使い方
8. 付録

## 契約を解約するときは

- 契約を解約される場合は、ご契約のプロバイダへ必ずご連絡ください。その後、下記住所に本商品一式 (添付品も含む) を返却してください。輸送時の破損を防ぐため、本商品の箱・梱包材、またはエアキャップなどの緩衝材に梱包ください。なお、発送時の費用はお客様のご負担とさせていただきます。また、解約手続きについてはご契約のプロバイダにご確認ください。また、本商品一式 (添付品も含む) 以外のものを誤って送付された場合、ご返却には応じかねますので、ご了承ください。よろしくお願いいたします。

〒436-8501 静岡県掛川市下俣 800  
NECアクセステクニカ (株) SL製造部レンタルグループ宛 電話番号:0537-23-9693  
(電話でのお問い合わせはお受けしていません)