

Aterm® WD600シリーズ

つなぎかたガイド

インフォメーションサービス

本商品の機能や取り扱い方法などで不明な点や初期不良、欠品、故障などがありましたらお問い合わせください。

●Aterm (エーターム) インフォメーションセンター イー・アクセス担当窓口

お問い合わせの前には、「イー・アクセス登録番号」をご用意のうえ「確認シート」をご記入ください。この情報をもとに内容をお伺いいたします。「確認シート」は添付の「お使いになる前に」(別冊)に入っています。

ナビダイヤル 0570-011112
携帯電話用電話番号 04-7181-0684

お問い合わせ受付時間
午前9時～午後6時(月～金曜日)・午前9時～午後5時(土曜日)
(日・祝日、年末年始、当社の休日はお休みさせていただきます)

- ナビダイヤルおよび携帯電話用電話番号への電話料金はお客様のご負担となります。
■IP電話の設定およびご利用に関するお問い合わせは、ご契約のプロバイダ/接続事業者にお問い合わせ先にご連絡ください。
■パソコンの設置や操作方法などについては、パソコンのサポートセンターなどにお問い合わせください。回線接続の条件などを満たしていない場合や、モデムのご契約および解約については、プロバイダにお問い合わせください。

●ホームページ: http://www.aterm.jp/eaccess/ (2004年 4月現在)

Windows®は米国 Microsoft Corporation の米国およびその他の国における登録商標です。 Netscape®は米国 Netscape Communications Corporation の登録商標です。 Mac, Macintoshは米国その他の国で登録された米国アップルコンピュータ社の登録商標です。 JavaScript®は米国Sun Microsystems, Inc.の米国およびその他の国における登録商標です。 その他、各会社名、各製品名は各社の商標または登録商標です。 © NEC Corporation 2003, 2004. © NEC AccessTechnica, Ltd. 2003, 2004

STEP 1 箱の中身をチェックしよう

●本商品が到着したらすぐに添付品をご確認ください。不足しているものがありましたら、2週間以内に上記のAtermインフォメーションセンター イー・アクセス担当窓口にご連絡ください。

- 本体 □ 縦置きスタンド □ ADSL回線ケーブル (コネクタ: 小) □ ETHERNETケーブル (コネクタ: 大) □ ACアダプタ □ スプリッタ
□ つなぎかたガイド(本書) □ お使いになる前に(別冊) □ IP電話使いかたガイド(別冊)

STEP 2 装置環境をチェックしよう

ACアダプタは、必ず本商品に添付のものを使用してください。
▶装置故障、発煙、発火の恐れがありますので、他の装置のものは使用しないでください。

本商品の電源コードをたこ足配線にしないでください。

テレビや電子レンジの近くに置かないでください。
▶通信に影響が出ることがあります。

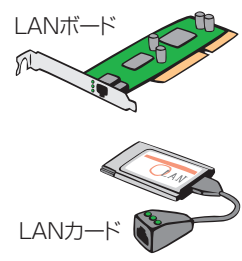
STEP 3 接続して電源を入れよう

接続手順の図解。1. 縦置きスタンドを取り付ける, 2. アース線を接続する, 3. ADSL回線に接続する, 4. 電話機を接続する, 5. パソコンを接続する, 6. 電源ジャックを接続する, 7. ACアダプタを接続する。IP電話の有無による接続方法の違いも示されています。

STEP 4 パソコンのネットワークを設定しよう

■パソコンの準備

- LANポートの準備: 本商品を接続するには、パソコンにLANポート (ETHERNETポート) [100BASE-TX/10BASE-T] が必要です。
●ファイアウォールなど、すべてのソフトの停止: 本商品設定の前に、ファイアウォール、ウイルスチェック等のソフトはいったん停止してください。



■WWWブラウザ (Internet Explorer等) の準備

- 本商品は、下記のバージョンのWWWブラウザ (Internet Explorer等) に対応しています。
Windows® XP/2000 Professional/Me/98の場合
Microsoft® Internet Explorer Ver.5.5以上に対応
Netscape® Ver.6.1以上に対応
Mac OS X/9.x/8.xの場合
Microsoft® Internet Explorer Ver.5.0以上に対応
Netscape® Ver.6.0.1以上に対応

Windows® XP の設定手順。1. [スタート]-[コントロールパネル]を選択する, 2. [ネットワークとインターネット接続]をクリックし、[ネットワーク接続]をクリックする, 3. [ローカルエリア接続]を右クリックし、[プロパティ]をクリックする, 4. [全般]タブをクリックし、[インターネットプロトコル (TCP/IP)]を選択し、[プロパティ]をクリックする, 5. [IPアドレスを自動的に取得する]と[DNSサーバーのアドレスを自動的に取得する]を選択する, 6. [OK]をクリックする, 7. [OK]または[閉じる]をクリックする, 8. [戻る]をクリックし、[ネットワークとインターネット接続]画面の[インターネットオプション]をクリックする, 9. [接続]タブをクリックし、リストにダイヤルアップの設定がある場合は[ダイヤルしない]を選択する, 10. [OK]をクリックする

Windows® 2000 Professional の設定手順。1. [スタート]-[設定]-[コントロールパネル]を選択する, 2. [ネットワークとダイヤルアップ接続]アイコンをダブルクリックする, 3. [ローカルエリア接続]アイコンを右クリックし、[プロパティ]をクリックする, 4. リストの[インターネットプロトコル (TCP/IP)]を選択し、[プロパティ]をクリックする, 5. [IPアドレスを自動的に取得する]と[DNSサーバーのアドレスを自動的に取得する]を選択する, 6. [OK]をクリックする, 7. [OK]をクリックする, 8. [スタート]-[設定]-[コントロールパネル]を選択する, 9. [インターネットオプション]アイコンをダブルクリックする, 10. [接続]タブをクリックし、リストにダイヤルアップの設定がある場合は[ダイヤルしない]を選択する, 11. [OK]をクリックする

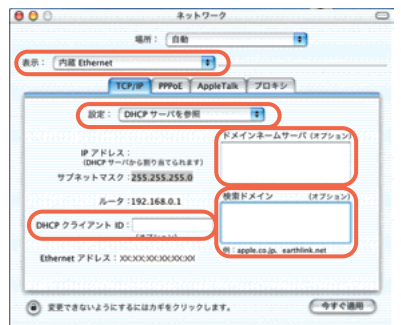
Windows® Me/98 の設定手順。1. [スタート]-[設定]-[コントロールパネル]を選択する, 2. [ネットワーク]アイコンをダブルクリックする, 3. リストの[TCP/IP->お使いのLANカード (またはお使いのLANボード)]を選択し、[プロパティ]をクリックする, 4. [IPアドレス]タブをクリックし、[IPアドレスを自動的に取得]を選択する, 5. [ゲートウェイ]タブをクリックし、何も指定されていないことを確認する, 6. [DNS設定]タブをクリックし、[DNSを使わない]を選択する, 7. [OK]をクリックする, 8. [OK]をクリックする, 9. 再起動の指示があった場合はパソコンを再起動する, 10. [スタート]-[設定]-[コントロールパネル]を選択する, 11. [インターネットオプション]アイコンをダブルクリックする, 12. [接続]タブをクリックし、リストにダイヤルアップの設定がある場合は[ダイヤルしない]を選択する, 13. [OK]をクリックする

裏面につづく

STEP 4 パソコンのネットワークを設定しよう (Macintoshの場合)

Mac OS X

- 1 アップルメニューから[システム環境設定] - [ネットワーク] アイコンを選択する
- 2 [表示] を [内蔵Ethernet] にし、[TCP/IP] タブをクリックして [設定] を [DHCPサーバを参照] にする
- 3 [DHCPクライアントID] と [ドメインネームサーバ] [検索ドメイン] を空白にする

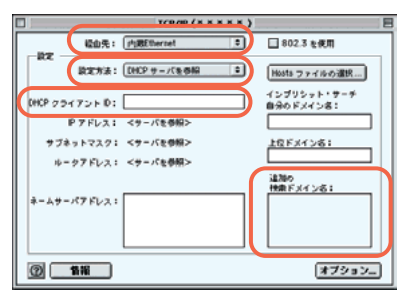


画面は、Mac OS X 10.1 を事例に記載したものです。

- 4 [今すぐ適用] をクリックし、ウィンドウを閉じる
- 以上でパソコンのネットワークの設定は完了です。

Mac OS 9.x / 8.x

- 1 アップルメニューから[コントロールパネル] - [TCP/IP] を開く
- 2 [経由先] を [内蔵Ethernet] にする
- 3 [設定方法] を [DHCPサーバを参照] にし、[DHCPクライアントID] と [追加の検索ドメイン名] を空白にし、ウィンドウを閉じる

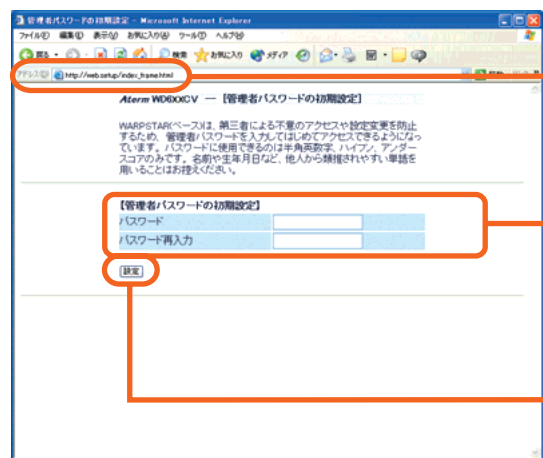


画面は、Mac OS 9.2 を事例に記載したものです。

- 4 確認のダイアログが表示されたら [保存] をクリックする
- 以上でパソコンのネットワークの設定は完了です。

STEP 5 インターネット接続設定をしよう

- 1 WWWブラウザ (Internet Explorer等) を起動し、アドレスに <http://web.setup/> と入力し、クイック設定Webのページを開く
- 本商品のIPアドレスを入力して開くこともできます。(工場出荷時は192.168.0.1です。) 例: <http://192.168.0.1/>



WWWブラウザ (Internet Explorer等) を起動したときに、「ページが表示できません」または「サーブがみつかりません」と表示された場合は、その状態のままアドレスに「<http://web.setup/>」と入力して、クイック設定Webのページを開いてください。

クイック設定Webをお使いになるときは、WWWブラウザの設定が「JavaScriptを有効にする」、「ダイヤルしない」、「プロキシサーバを使用しない」になっている必要があります。

→ 下記「クイック設定Webをご使用する前に」参照

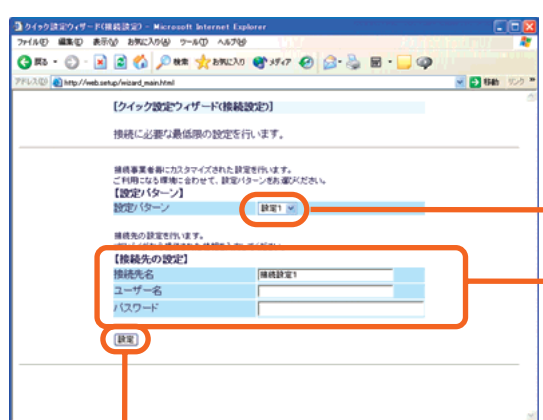
- 2 管理者パスワードの初期設定を行う

管理者パスワードは画面に従って任意の文字列 (半角英数字) を入力してください。

管理者パスワード

パスワードは上記の下線の場所に記入しておくことをお勧めします。忘れてしまった場合は、本商品を初期化して設定をはじめからやり直してください。本商品の初期化の方法は、STEP 6「本商品の初期化」を参照してください。

- 3 [設定] をクリックする



- 4 設定パターンを選択する

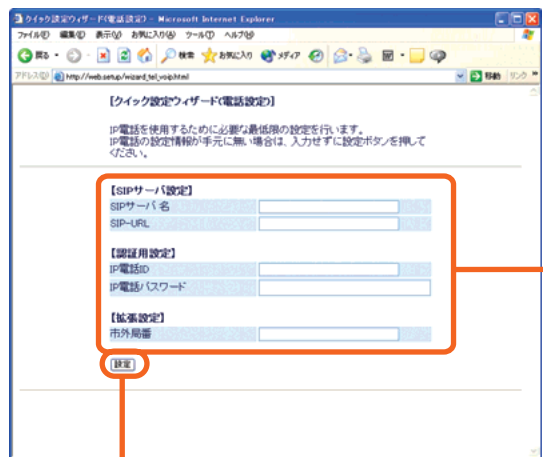
設定1 (初期値のまま) を選択します。

- 5 接続先の設定をする

プロバイダ/接続事業者の資料に従って設定してください。

- 接続先名: 接続先がわかるようにプロバイダの名称を任意に入力します。入力した名称が接続先の名称として本商品に登録されます。
- ユーザー名: プロバイダ/接続事業者の資料に従って「ADSL認証ID」(ログインID・ユーザーID)を入力します。
※プロバイダによってはIDのあとに、@ドメイン名を入れる必要があります。
- パスワード: プロバイダ/接続事業者の資料に従ってパスワードを入力します。
※ご契約のプロバイダによっては不要の場合があります。

- 6 入力が完了したら、[設定] をクリックする



- 7 IP電話の設定をプロバイダ/接続事業者の資料に従って入力する
- ※IP電話をご利用にならない場合やあとから設定する場合は、そのまま [設定] をクリックします。

【拡張設定】
お客様がお住まいの地域の市外局番を設定すると、IP電話をかけるときに市外局番のダイヤルなしで市内通話をご利用いただけます。
※「市外局番」に間違えた番号を設定すると、正しい発信ができなくなります。
※お客様の市外局番が変更となるときは、設定変更が必要となります。

- 8 入力が完了したら、[設定] をクリックする

IP電話の設定には、ご契約いただいたプロバイダ/接続事業者発行のIP電話に関する情報が必要です。あらかじめ、IP電話に関する情報がお手元に届いているかご確認のうえ、設定してください。

- ※ IP電話の契約方法によっては、IP電話開通日がADSLの開通日と異なる場合があります。
 - ※ ご不明な場合は、ご契約いただいたプロバイダ/接続事業者へお問い合わせください。
 - ※ 設定を間違えた場合は、本商品を初期化して設定をはじめからやり直してください。本商品の初期化の方法は、STEP 6 に記載の「本商品の初期化」を参照してください。
- ▶ クイック設定Webでは、IP電話をさらに快適にご利用になるための設定を行うことができます。設定方法は、「機能詳細ガイド」の「IP電話の使い方」をご参照ください。(サービス利用に対する必須項目ではありません。)

クイック設定Webをご使用する前に

クイック設定Webをお使いになるときは、WWWブラウザの設定でJavaScript[®]が有効になっていることが必要です。STEP 5 の設定中にエラー画面が出た場合は、「お使いになる前に」(別冊)の「トラブルシューティング」をご覧ください。

WWWブラウザの設定確認のしかた

WWWブラウザ (Internet Explorer等) の設定を「ダイヤルしない」/「プロキシサーバを使用しない」設定にします。
右記はWindows[®] XP/2000 Professional/Me/98でInternet Explorer Ver.6.0をご利用の場合の設定方法の一例です。お客様の使用環境 (プロバイダやソフトウェア等) によっても変わりますので詳細はプロバイダやソフトウェアメーカーにお問い合わせください。

- 1 Internet Explorerのアイコンをダブルクリックして、Internet Explorerを起動します。
- 2 [ツール] の [インターネットオプション] を選択します。
- 3 [接続] タブをクリックします。
- 4 ダイヤルアップの設定の欄で、「ダイヤルしない」を選択してください。
- 5 [LANの設定] をクリックします。
- 6 [LANにプロキシサーバを使用すると (設定を自動的に検出する)] の を外します。
※プロバイダからプロキシの設定指示があった場合は、従ってください。

マニュアルの見かた

本商品のマニュアルは次の通りです。ご使用の目的にあわせてお読みください。

お使いになる前に (別冊)
本商品をお使いいただく前にあらかじめ確認していただきたい注意事項、トラブルシューティングを記載しています。

機能詳細ガイド
本商品の様々な機能については、「機能詳細ガイド」で詳しく説明しています。「機能詳細ガイド」は、ホームページに掲載しています。下記のURLからご覧ください。

<http://www.aterm.jp/manual/e/600ref/>

IP電話使いかたガイド (別冊)

IP電話のご利用方法について記載しています。

契約を解約するときは

契約を解約される場合は、ご契約のプロバイダへ必ずご連絡ください。その後、下記住所に本商品一式 (添付品も含む) を返却してください。輸送時の破損を防ぐため、本商品の箱・梱包材、またはエアキャップなどの緩衝材に梱包してください。なお、発送時の費用はお客様のご負担とさせていただきます。解約手続きについてはご契約のプロバイダにご確認ください。また、本商品一式 (添付品も含む) 以外のものを、誤って送付された場合ご返却には応じかねますので、ご了承ください。

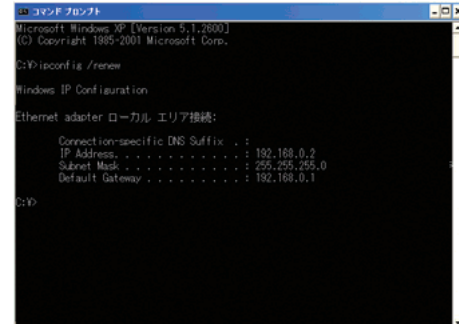
【商品返却先】〒436-8501 静岡県掛川市下俣 800
NECアクセステクニカ(株) SL製造部レンタルグループ宛 電話番号:0537-23-9693

(電話でのお問い合わせはお受けしておりません)

本商品とパソコンの接続を確認するには (IPアドレスの確認)

Windows[®] XP / 2000 Professional

- 1 パソコンの電源を入れ、本商品背面のETHERNETポート状態表示LEDが点灯することを確認する
- 2 パソコンが立ち上がったら、[スタート] - [すべてのプログラム] - [アクセサリ] - [コマンドプロンプト] を実行する
Windows[®] 2000 Professionalの場合は [スタート] - [プログラム] - [アクセサリ] - [コマンドプロンプト] を実行する
- 3 [コマンドプロンプト] の画面が表示されたら、「ipconfig /renew」と入力し、[Enter] キーを押す
- 4 [Ethernet adapter ローカル エリア接続:] が表示され、IPアドレス (IP Address) が「192.168.0.x」になっていることを確認する (xは1を除く任意の数字です)

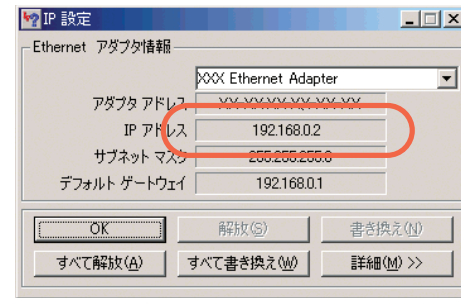


画面は、Windows[®] XPを事例に記載したものです。

- 5 [exit] と入力し、[Enter] キーを押す

Windows[®] Me/98

- 1 パソコンの電源を入れ、本商品背面のETHERNETポート状態表示LEDが点灯することを確認する
- 2 パソコンが立ち上がったら、[スタート] - [ファイル名を指定して実行] をクリックし、「winipcfg」と入力後、[OK] をクリックする
- 3 [Ethernetアダプタ情報] の をクリックし、お使いのLANカード / ボードを選択する
- 4 IPアドレスが「192.168.0.x」となっていることを確認する (xは1を除く任意の数字です)



- 5 [OK] をクリックする

Mac OS X

- 1 パソコンの電源を入れ、本商品背面のETHERNETポート状態表示LEDが点灯することを確認する
- 2 アップルメニューから [システム環境設定] - [ネットワーク] アイコンを選択する
- 3 [TCP/IP] タブをクリックして、IPアドレスが「192.168.0.x」になっていることを確認する (xは1を除く任意の数字です)



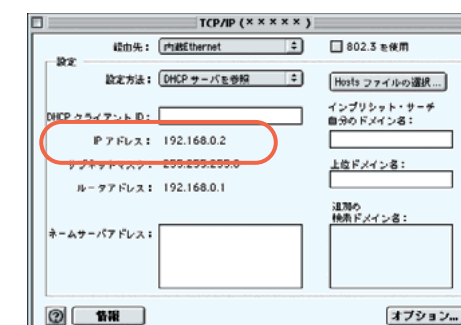
画面は、Mac OS X 10.1 を事例に記載したものです。

- 4 ウィンドウを閉じる

- ※ 本商品のIPアドレスは、初期状態「192.168.0.1」に設定されています。IPアドレスを変更する場合は、ホームページ (<http://www.aterm.jp/manual/e/600ref/>) 内にある「機能詳細ガイド」の「クイック設定Webの使い方」の「LAN設定」をご覧ください。
- ※ IPアドレスが取得できなかった場合は、再度STEP 5 で接続を確認し、STEP 6 でパソコンのネットワークの設定を行ってください。

Mac OS 9.x/8.x

- 1 パソコンの電源を入れ、本商品背面のETHERNETポート状態表示LEDが点灯することを確認する
- 2 アップルメニューから [コントロールパネル] - [TCP/IP] を選択する
- 3 IPの設定画面が表示されたら、IPアドレスが「192.168.0.x」になっていることを確認する (xは1を除く任意の数字です)



画面は、Mac OS 9.2 を事例に記載したものです。

- 4 ウィンドウを閉じる

STEP 6 インターネットに接続しよう

インターネットに接続して接続状態を確認してみましょう。

- 1 WWWブラウザ (Internet Explorer等) を起動する
- 2 外部のホームページを開く
例) ホームページ: <http://www.aterm.jp/eaccess/>



PPPランプが点灯していることを確認してからインターネットに接続してください。PPPランプが点滅しているときは、IDまたはパスワードの誤りが考えられます。設定値をもう一度ご確認いただき、本商品を初期化してから再度STEP 6を行ってください。

本商品の初期化

本商品前面のINITスイッチを使って初期化を行います

- 1 電源を入れた状態で本商品前面のINITスイッチを5秒以上押し続ける
- 2 POWERランプが点滅するのを確認してINITスイッチを離す
工場出荷状態に準ずる準備ができています。初期化を中止したいときはINITスイッチを2秒以上押し続けます。ランプが点滅から点灯になり初期化を中止します。
- 3 本商品の電源ジャックをいったん取り外したあと、10秒ほど待ってから、再び差し込む
POWERランプ以外のすべてのランプが点滅したあと、ADSLランプが点滅を開始したら初期化が完了します。
※初期化が完了するまで電源は絶対に切らないでください。初期化の途中で電源を切ると、モデムが故障します。

初期化とは、本商品に設定した内容を消去して工場出荷時の状態に戻すことをいいます。本商品がうまく動作しない場合や今までとは違う回線に接続し直す場合は、本商品を初期化してはじめて設定し直すことをお勧めします。いったん初期化すると、それまでに設定した値はすべて消去され、工場出荷状態に戻りますのでご注意ください。

STEP 7 IP電話の確認をしよう

IP電話をご利用になる場合はVoIPランプが点灯していることを確認してください。

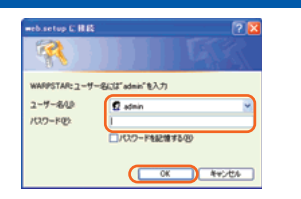
- ▶ これでIP電話の設定は完了です。
「IP電話使いかたガイド」(別冊)および、プロバイダ/接続事業者から送付された「IP電話ご利用の手引き」などをよく読み、通話の確認をしてください。

- 1 VoIPランプが点灯の状態でない場合は、IP電話のご利用ができません。VoIPランプが赤点灯・消灯の場合は、STEP 6 の 7 で設定した値が正しくないか、何も設定されていないことが考えられますのでサービス契約・登録設定をご確認のうえ、再度IP電話の設定をしてください。 → 下記「再度IP電話の設定をする場合は」へ



再度IP電話の設定をする場合は

- 1 WWWブラウザ (Internet Explorer等) を起動し、アドレスに <http://web.setup/sip.html> と入力し、クイック設定Webのページを開きます。
- 2 右の画面が表示されますので、ユーザー名に「admin」と入力し、パスワードにSTEP 6 で設定した管理者パスワードを入力します。
- 3 STEP 6 の 7 の画面が表示されます。以降はSTEP 6 の 7 を参照して設定してください。
- 4 入力が完了したら、[設定] をクリックします。



STEP 8 無線LANをご利用になるには

無線LANサービスをご利用になる場合は、本商品 (親機) 装着用の無線LANカードと無線LAN子機が必要です。

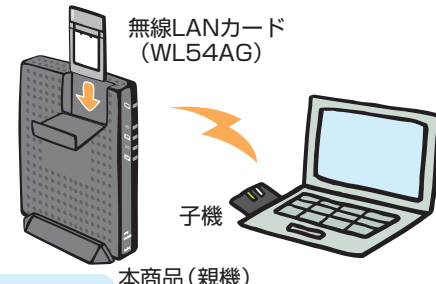
※本商品 (親機) に装着できる無線LANカードはAterm WL54AGのみです。

本商品への無線LANカードの取り付けは無線LANカードに添付の取扱説明書をご覧ください。無線LAN子機の接続設定は無線LAN子機に添付の取扱説明書をご覧ください。

無線LAN子機にAterm WL54AGをご利用の方のみご覧ください

WL54AGの添付品に「CD-ROM (ユーティリティ集)」が同梱されている場合は、CD-ROMをご参照のうえ、接続設定を行ってください。WL54AGの添付品に「CD-ROM (ユーティリティ集)」が同梱されていない場合は、下記URLから「ユーティリティ集」をダウンロードし、接続設定を行ってください。

<http://www.aterm.jp/bb-info/>



無線LANカード (WL54AG) 子機 本商品 (親機)

無線LANカード (WL54AG) 子機

無線LANカード (WL54AG) 子機

無線LANカード (WL54AG) 子機

無線LANカード (WL54AG) 子機

無線LANカード (WL54AG) 子機

無線LANカード (WL54AG) 子機

無線LANカード (WL54AG) 子機

※この取扱説明書は、古紙配合率100%の再生紙を使用しています。