

Mac OS X カーボン対応  
AtermITX80/70 設定ユーティリティの使い方

2001 年12 月

【対応機種&ソフト名】

機種名	ソフト名	バージョン
AtermIT80	ファームウェア	Ver1.60以降
	ITXらくらくウィザード Carbon	Ver1.40(カーボン版)
	ITXらくらくユーティリティ Carbon	Ver1.40(カーボン版)
	ITXらくらくバージョンアップ Carbon	Ver1.40(カーボン版)
AtermITX70	ファームウェア	Ver1.60以降
	ITXらくらくウィザード Carbon	Ver1.40(カーボン版)
	ITXらくらくユーティリティ Carbon	Ver1.40(カーボン版)
	ITXらくらくバージョンアップ Carbon	Ver1.40(カーボン版)

【対象ユーザ】上記のAtermをご利用のお客様

【転載条件】転載禁止

## 目次

1 . はじめに

2 . 準備

( 1 )ファームウェアのバージョン

( 2 )USB 接続は、CDC モードで利用

3 . インストール

4 . らくらくウィザードの使い方

付録

( 1 ) Aterm を 2 台のパソコンに接続して利用する場合のご注意

( 2 ) Piaps,非同期通信をする場合のご注意

( 3 ) ダイアルアップソフトウェア InternetConnect を利用する場合のご注意

## 1. はじめに

らくらくウィザード/らくらくバージョンアップを MacOS X 上でご利用いただくために、ユーティリティの「カーボン対応」を行いました。(注1、注2)

本書は、カーボン対応のらくらくウィザード/らくらくバージョンアップの使い方を説明します。

(注1) 製品に添付している「らくらくウィザード/らくらくバージョンアップ」は、Mac OS X では動作しませんでした。(クラシックモードを含む)

(注2) CarbonLib1.3より前のカーボンライブラリでは動作しません。今回リリースするものは、Mac OS X v10.0.4/10.1/10.1.1専用になります。

## 2. 準備

カーボン対応のらくらくウィザード/らくらくバージョンアップを利用するには、次の準備が必要になります。

### (1) ファームウェアのバージョン

ファームウェアのバージョンが1.60以降であることが必要です。

バージョンが1.60より前のバージョンの場合、次の手順でファームウェアを更新してください。

MacOS X に同梱されております MacOS9 をデュアルインストールして、Mac OS 9 で起動します。

ホームページ AtermStation のバージョンアップコーナーから「ユーティリティ」と「ファームウェア」をダウンロードします。

URL は、[http://aterm.cplaza.ne.jp/verup/itx8070/itx8070\\_mac.htm](http://aterm.cplaza.ne.jp/verup/itx8070/itx8070_mac.htm) です。(平成13年12月現在)

ユーティリティを解凍して、ユーティリティをインストールします。

らくらくバージョンアップを起動してファームウェアを更新します。

### (2) USB 接続は、CDC モードで利用

USB 接続の場合は、CDC モード(ディップスイッチの変更)で利用します。

Aterm の電源スイッチを切ります。USB ケーブルは、はずしてください

電池カバーをあけます。停電時のために電池をセットしている場合は、電池を取り出します。

ディップスイッチを変更します。

#### CDC モードに設定するディップスイッチ

AtermITX80 背面のUSBポート(ディップスイッチ「8」をON、「1」～「6」はOFF)

AtermITX80 前面のUSBポート(ディップスイッチ「7」をON、「1」～「6」はOFF)

AtermITX70 (ディップスイッチ「8」をON、他はすべてOFF)

停電時のために電池をセットする場合は電池を入れ、電池カバーを閉じます。

Aterm の電源スイッチをいれます。

Macintosh を Mac OS X で再起動します。

Macintosh と Aterm を USB ケーブルで接続します。

これで準備ができました。

### 3. インストール

カーボン対応のユーティリティをインストールする手順は次の通りです。

- (1) ダウンロードしたカーボン対応設定ユーティリティを解凍すると「ITX80/70 Installer」ができます。

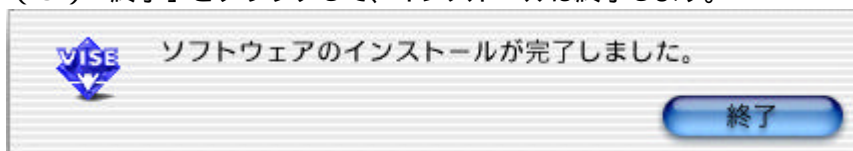


ITX80/70 Installer

- (2) 「ITX80/70 Installer」をダブルクリックしてインストーラを起動し、「インストール」をクリックするとインストールが始まります。



- (3) 「終了」をクリックして、インストールは終了します。



インストールの場所について：

管理者でログインしている場合は、「Applications」フォルダの中にインストールされます。その他のユーザの場合は、「ホーム」 - 「Applications」 - 「AtermITX80/70 ユーティリティ」フォルダにインストールされます。インストールの場所を指定する場合は、アクセス権限がある場所を選択してください。

インストールしたユーザで Mac OS X にログインしてお使いください。

#### 4. らくらくウィザードの使い方

次の手順でらくらくウィザードを起動して使います。

(1) Mac OS Xの「Finder」をクリックします。



(2) ツールバーの「ホーム」をクリックします。(管理者がインストールした場合は(2)は飛ばしてください。)



(3) 「Applications」をダブルクリックします

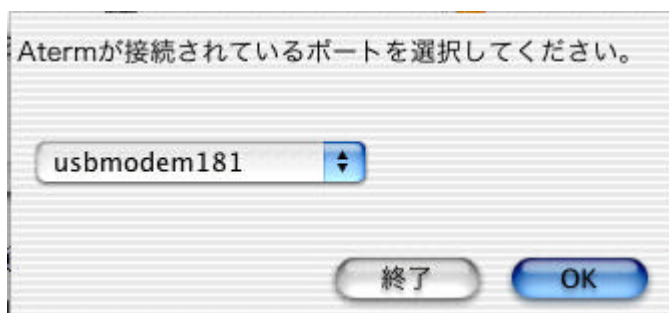


(4) 「AtermITX80/ITX70ユーティリティ」をダブルクリックします。

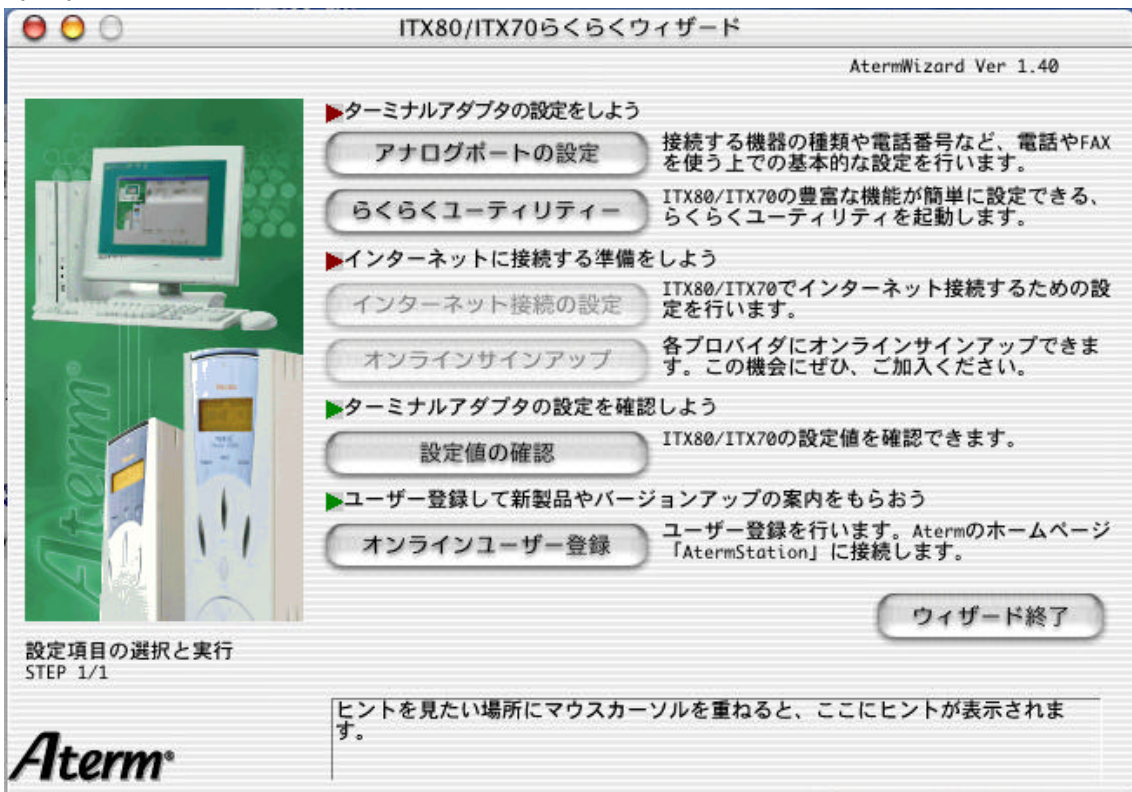
(5) 「ITXらくらくウィザード Carbon」をダブルクリックします。



(6) Atermが接続されているポートを選択して「OK」をクリックします。



(7) らくらくウィザードのメニューが表示されます。



(8) らくらくウィザードを終了するときは、「ウィザード終了」をクリックします。

- Mac OS X では、「インターネット接続の設定」ボタンは使えません。インターネット接続ガイド「Mac OS X インターネット接続アプリケーション InternetConnect のご利用方法」を参考にしてください。
- Mac OS X では、インターネットサービスプロバイダへオンラインサインアップするための「オンラインサインアップ」ボタンは使えません。

以上

## 付録

### ( 1 ) Aterm を複数のパソコンに接続して利用する場合のご注意

Atermは、「CDCモード」または「Atermモード」のどちらか一方のモードで動作します。

Atermを「CDCモード」にすると、下の表にあるようにMac OS X以外のMacintosh OSパソコンで、RS-232Cケーブルを使った接続ではご利用になれません。Atermのシリアルポートにはそれ以外のパソコンを接続してください。

Atermを「Atermモード」でご利用になる場合は、Mac OS XのパソコンをRS-232Cケーブルで接続し、Mac OS X以外のMacintoshパソコンをUSBポート接続してください。

表) RS-232CケーブルでAtermのシリアルポートに接続して「CDCモード」で動作するOS  
:する x:しない

パソコンのOS	「CDCモード」で動作
Mac OS X	
Mac OS X以外のMacintosh OS (例えば OS 9/9.1など)	x
Windows Me	*
Windows 2000Professional/XP	*
Windows 98/98SE	*

\* 「CDCモード」でAtermのシリアルポートにパソコンを接続すると、パソコンを起動時にプラグアンドプレイにより自動的にAtermが検出されることがあります。

## ( 2 ) PIAFS,非同期通信をする場合のご注意

Mac OS X パソコンには、PIAFS 通信や非同期通信をするための CCL ファイル ( モデムスクリプト ) が含まれていません。Atermに添付の CD-ROM から必要な CCL ファイルをコピーしてください。

Atermに添付している CD-ROM をセットします。

CD-ROM の「CCL ファイル」フォルダを選択し、Macintosh の Mac OS X がインストールされているボリュームの「Library」 - 「Modem Scripts」フォルダ内にコピーします。

CCL ファイルをコピーした後は、Macintosh を再起動します。

アクセスポイントへの接続速度・方式	CCLファイル [ モデムスクリプト ]
非同期 38.4K	NEC AtermIT 38.4K(USB) <USB 接続時>
	NEC AtermIT 38.4K <RS-232C 接続時>
非同期 57.6K	NEC AtermIT 57.6K(USB) <USB 接続時>
	NEC AtermIT 57.6K <RS-232C 接続時>
PIAFS 32K	NEC AtermIT PIAFS32K(USB) <USB 接続時>
	NEC AtermIT PIAFS32K <RS-232C 接続時>
PIAFS 64K	NEC AtermIT PIAFS64K(USB) <USB 接続時>
	NEC AtermIT PIAFS64K <RS-232C 接続時>

でコピーした CCL ファイルを指定します。

「システム環境設定」の「ネットワーク」の設定画面の「モデム」タブの中にある「モデム：」ポップアップメニューから、アクセスポイントで利用したい CCL ファイルを選択します。

接続するには、Mac OS X のダイヤルアップソフトウェア InternetConnect アプリケーションを利用します。

- ・ Mac OS X の InternetConnect アプリケーションでは、電話番号の後ろにサフィックス ( PF, PD などの通信モード ) をつけて発信することはできません。通信方式や速度に合わせたモデムを選択してください。
- ・ インターネット接続については、「MacOSX インターネット接続ガイド ( Mac OS X インターネット接続アプリケーション InternetConnect のご利用方法 )」をご覧ください。

## ( 3 ) ダイヤルアップソフトウェア InternetConnect を利用する場合のご注意

- ・ Mac OS X10.0.4 に付属している InternetConnect1.0(V1.0)では、「場所：」のポップアップメニューから「新しい場所」を選択して複数の場所を切り替えてご利用になれません。