

Aterm シリーズを Windows®XP でお使いのお客様へ (Windows®XP が PreInstall されたパソコンをご使用の場合)

2001 年 11 月

- 【著作権者】 NEC アクセステクニカ株式会社
- 【対象ユーザ】 下記の Aterm を Windows®XP が PreInstall されたパソコンで
ご使用のお客様
- | | |
|-------------------|---------------------|
| AtermIT65 シリーズ, | AtermIT65Pro シリーズ |
| AtermIT65EX シリーズ | |
| AtermIT40/D, | AtermIT50 シリーズ |
| AtermIT60L/D, | AtermIT60L/D(S) |
| AtermIT75/60 シリーズ | |
| AtermIW50, | AtermIW60/IW60HSDSU |
- 【転載条件】 転載禁止

《お知らせ》

「Atermシリーズ

Windows®Me・Windows®2000Professional サポート
ユーティリティ集 CD-ROM」
(以下、Me2000 サポート CD-ROM と称します)

をお持ちでないお客様は、あらかじめ AtermStation
ホームページから以下のものをダウンロードしておく必要が
あります。

・「Windows®XP 対応ドライバセット」

ご注意：「Windows®XP 対応ドライバセット」は解凍してか
ら FD 等に保存しておいてください。

もくじ

1. お使いになる前に
2. シリアルポート接続の場合
3. USB ポート接続の場合
 - 3.1 USB ドライバの手動インストール
 - 3.2 USB ドライバのアンインストール
4. ダイアルアップ接続アイコンの作成
 - 4.1 ダイアルアップ接続アイコンの作成
 - 4.2 TCP/IP の設定
 - 4.3 インターネットへの接続
5. ユーティリティのインストール
6. ファームウェアのバージョンアップ

1. お使いになる前に

Windows®XP が PreInstall されたパソコンで Aterm シリーズをご使用になる場合には、シリアルモデムや USB ドライバを手動でインストールする必要があります。

Me2000 サポート CD-ROM をお持ちでないお客様は、あらかじめ AtermStation ホームページから以下のものをダウンロードしておいてください。

・「Windows®XP 対応ドライバセット」

お使いのパソコンによっては、Windows®XP で表示される画面が、下記で説明している画面と異なることがあります。

《お知らせ》

- ・ Me2000 サポート CD-ROM をお持ちでないお客様は「Windows®XP 対応ドライバセット」を解凍して FD 等に保存しておいてください。
- ・ 本文内で「AtermIT」と説明している部分はお使いの機種により適宜お読み替えください。

作業手順

COM ポートへのインストール (USB ポート使用の場合は、ドライバのインストールを行う)

インターネット接続の設定を行う。

ユーティリティをインストールする。

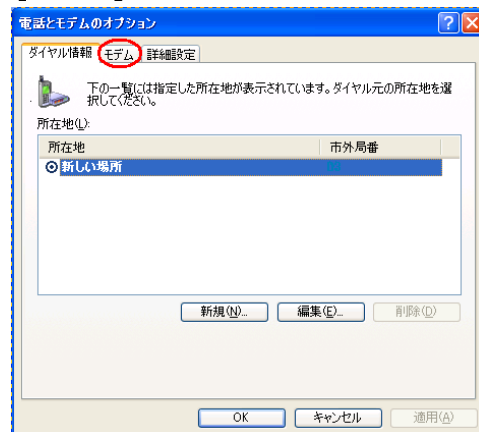
ファームウェアをバージョンアップする。

2. シリアルポート接続の場合

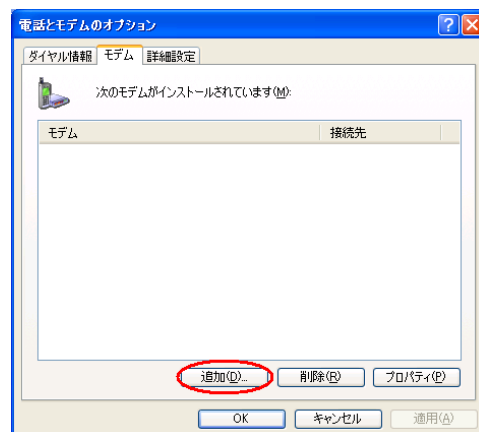
COM ポートへのインストール

本装置をシリアルポートに接続する場合は、「AtermIT 128K Support Series」を COM ポートへインストールします。

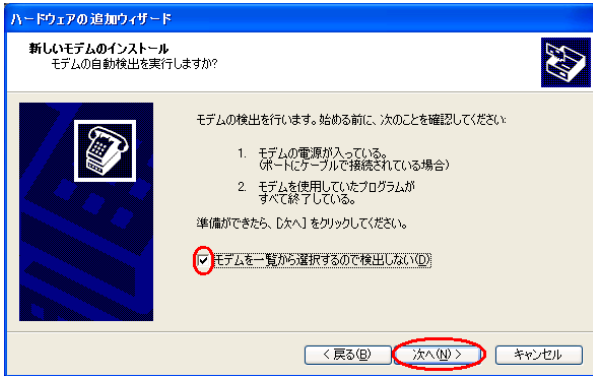
1. Windows®XP を起動する。
2. パソコンのシリアル (COM) ポートと本装置のシリアルポートを接続する。
3. Windows の [スタート] ボタン [コントロールパネル] の順にクリックする。
コントロールパネルが表示されます。
4. 「プリンタとその他のハードウェア」をクリックする。
5. 「電話とモデムのオプション」をクリックする。
「電話とモデムのオプション」画面が表示されます。
6. [モデム] タブをクリックする。



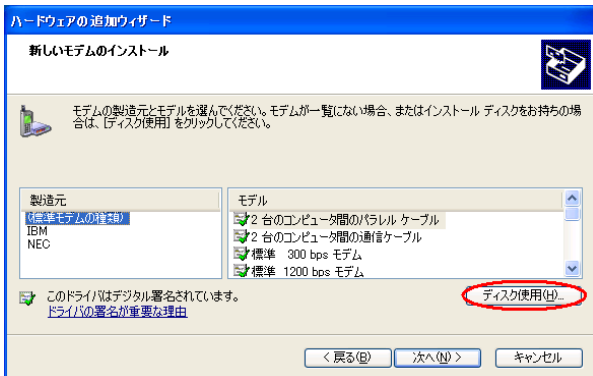
7. [追加] をクリックする。
「ハードウェアの追加ウィザード」が起動します。



8. 「モデムを一覧から選択するので検出しない」をチェックし、
[次へ] をクリックする。

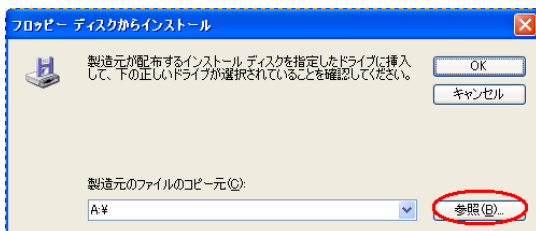


9. [ディスク使用] をクリックする。



10. Me2000 サポート CD-ROM

または解凍した「Windows®XP 対応ドライバセット」を
用意し、[参照] をクリックする。



11. Me2000 サポート CD-ROM をお持ちの方は

[D:¥USB¥WIN2000]

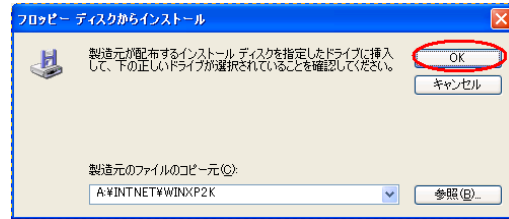
(D は C D-ROM ドライブ名)

それ以外の方は

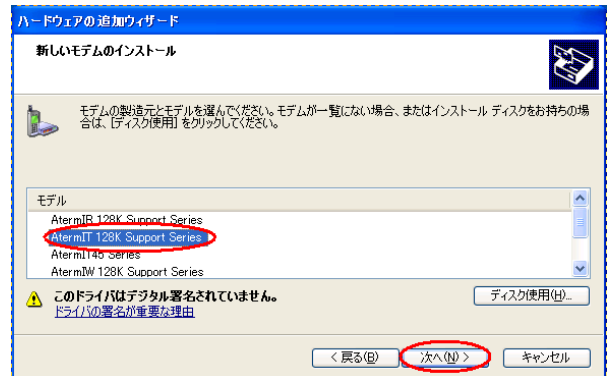
[A:¥ATERMITDRV¥INTNET¥WINXP2K]

(A は FD ドライブ名)

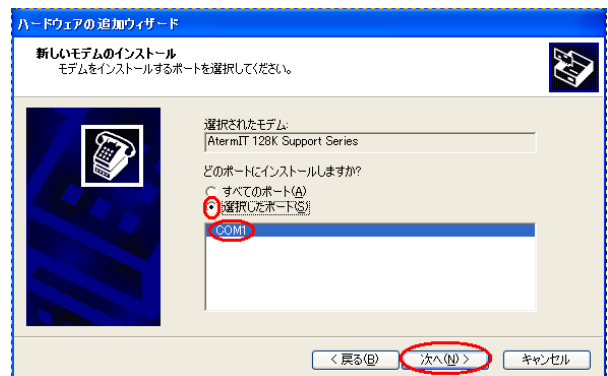
12. [OK] をクリックする。



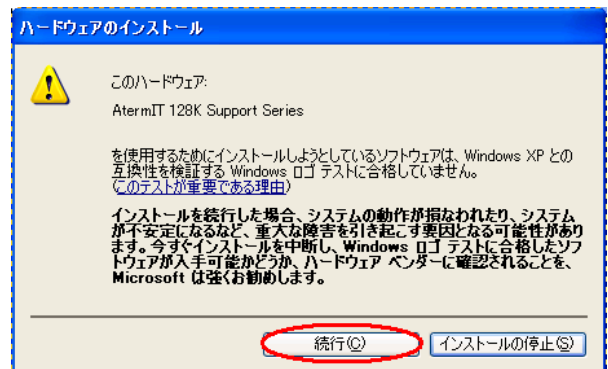
13. 「AtermIT 128K Support Series」を選択し、[次へ] を
クリックする。



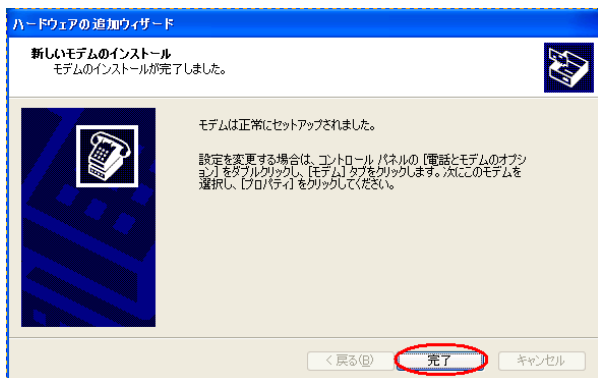
14. 「選択したポート」を選択し、インストールする COM ポ
ートを選択し、[次へ] をクリックする。



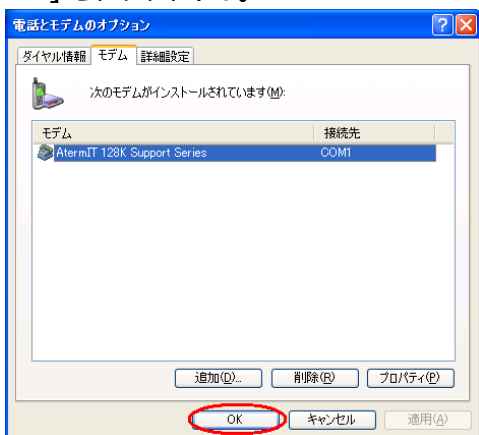
15. [続行] をクリックする。



16. [完了]をクリックする。



17. [OK]をクリックする。



「電話とモデムのオプション」が終了します。

COMポートへのインストールの確認

「AtermIT 128K Support Series」がCOMポートへインストールされたことを確認します。

1. Windowsの[スタート]ボタン「コントロールパネル」の順にクリックする。

コントロールパネルが表示されます。

2. 「パフォーマンスとメンテナンス」をクリックする。

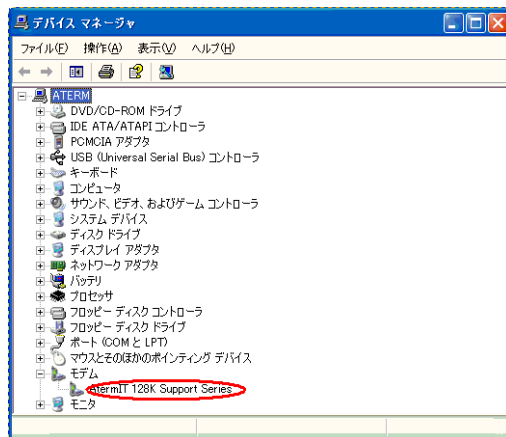
3. 「システム」をクリックする。

「システム」画面が表示されます。

4. [ハードウェア]タブをクリックする。

5. [デバイスマネージャ]をクリックする。

6. 「モデム」をクリックし、[AtermIT 128K Support Series]が表示されていることを確認する。



続けてプロバイダにダイヤルアップ接続するために、アイコンを作成する場合は、4章へ進んでください。

3. USBポート接続の場合

3.1 USBドライバの手動インストール

USBドライバのインストール

本装置を USB ポートに接続する場合は、「AtermIT 128K Support Series for USB」をインストールします。

1. Windows®XP を起動する。

起動中のアプリケーションがある場合は、すべて終了させてください。

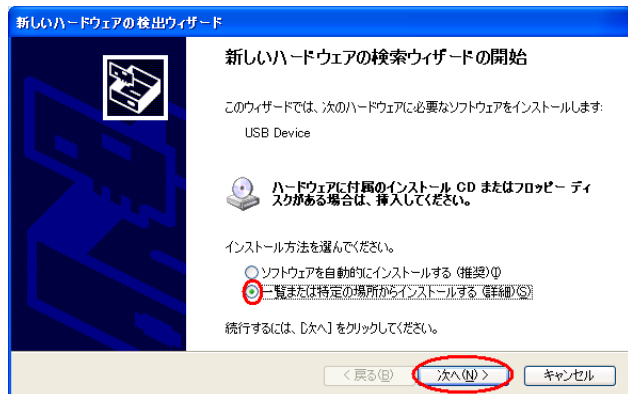
2. Me2000 サポート CD-ROM

または解凍した「Windows®XP 対応ドライバセット」を用意する。

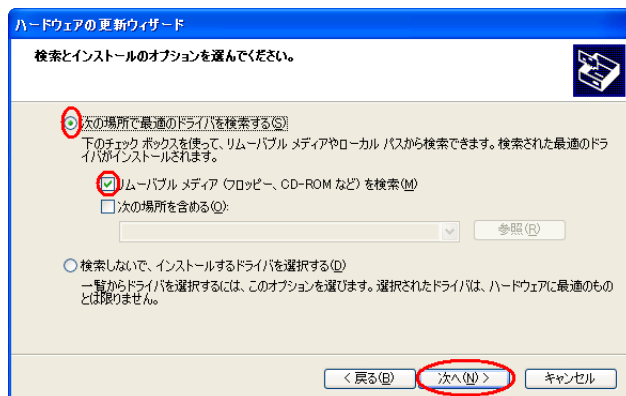
3. パソコンの USB ポートと本装置の USB ポートを USB ケーブルで接続する。

接続を確認したら、本装置の電源を ON にしてください。「新しいハードウェアの検出ウィザード」が起動します。

4. 「一覧または特定の場所からインストールする（詳細）」を選択し、[次へ]をクリックする。



5. 「次の場所で最適なドライバを検索する」を選択し、「リムーバブルメディア（フロッピー、CD-ROM など）」を検索」をチェックし、[次へ]をクリックする。



6. [続行]をクリックする。



7. [完了]をクリックする。



「新しいハードウェアの検出ウィザード」が終了します。

USB ドライバのインストールの確認

「AtermIT 128K Support Series for USB」がインストールされたことを確認します。

1.Windows の [スタート] ボタン [コントロールパネル] の順にクリックする。

コントロールパネルが表示されます。

2. 「パフォーマンスとメンテナンス」をクリックする。

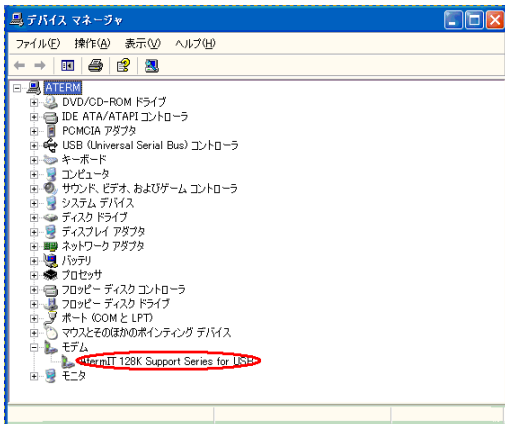
3. 「システム」をクリックする。

「システム」画面が表示されます。

4. [ハードウェア] タブをクリックする。

5. [デバイスマネージャ] をクリックする。

6. 「モデム」をクリックし、[AtermIT 128K Support Series for USB] が表示されていることを確認する。



続けてプロバイダにダイヤルアップ接続するために、アイコンを作成する場合は、4章へ進んでください。

《注意》

- ・ [AtermIT 128K Support Series for USB] に 「 ! 」 が表示される場合、インストールが失敗した可能性があります。この場合は、USB ドライバのアンインストールを実行した後、インストールをやり直してください。
- ・ USB ドライバのインストールが失敗し、やり直す場合には、使用するパソコンの USB ポートを変えてみることを推奨します。

3.2 USB ドライバのアンインストール

パソコンに本装置の USB ドライバを正常にインストールできなかった場合や、パソコンを USB ドライバインストール前の状態に戻したい場合は、USB ドライバのアンインストールを行います。

1. 起動中のアプリケーションをすべて終了させる。

2.Me2000 サポート CD-ROM

または解凍した「Windows®XP 対応ドライバセット」を用意する。

2.Windows の [スタート] ボタン [ファイル名を指定して実行] をクリックする。

3. 名前の欄に下記のように入力する。

Me2000 サポート CD-ROM をお持ちの方は

D:¥USB¥ITUSBUninst.exe
(D は C D-ROM ドライブ名)

それ以外の方は

A:¥ATERMITDRV¥USB¥ITUSBUninst.exe
(A は FD ドライブ名)

4. [OK] をクリックする。

5. 「AtermIT シリーズ USB ドライバを削除します。よろしいですか？」と画面に表示されるので、[はい] をクリックする。アンインストーラが起動し、アンインストール作業を実行します。

4. ダイアルアップ接続アイコンの作成

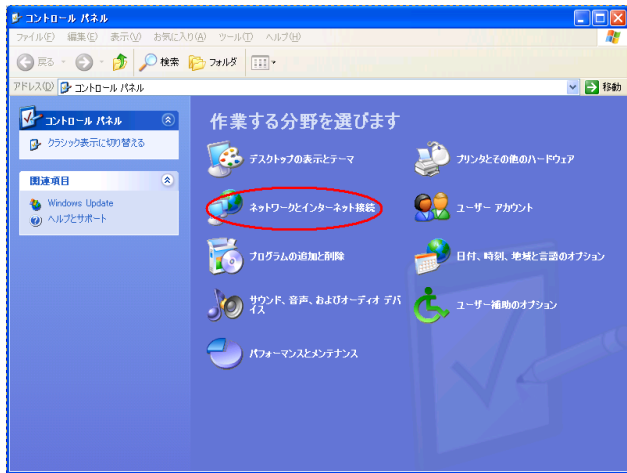
4.1 ダイアルアップ接続アイコンの作成

プロバイダにダイアルアップ接続するためのアイコンを作成します。尚、設定内容はプロバイダによって異なるため、詳細はご利用になるプロバイダにお問い合わせください。

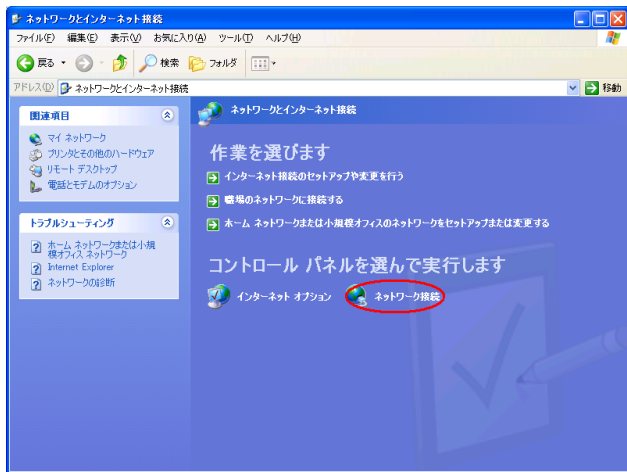
1. Windows の [スタート] ボタン [コントロールパネル] の順にクリックする。

コントロールパネルが表示されます。

2. 「ネットワークとインターネット接続」をクリックする。

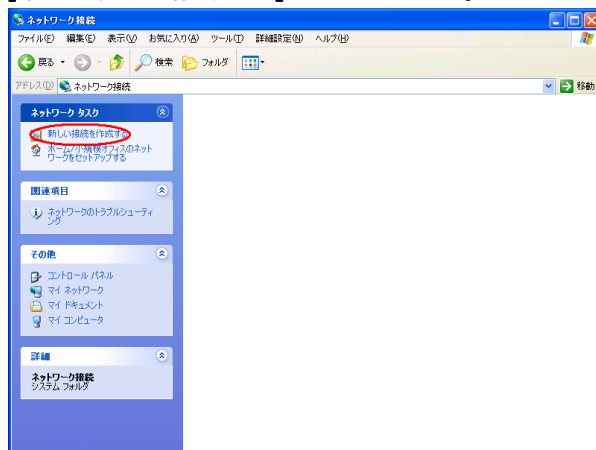


3. 「ネットワーク接続」をクリックする。



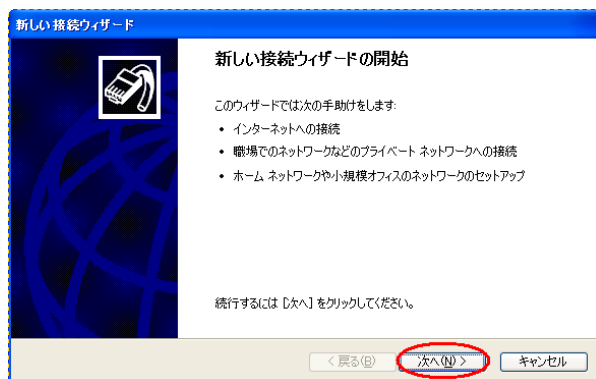
「ネットワーク接続」画面が表示されます。

4. 「新しい接続を作成する」をクリックする。

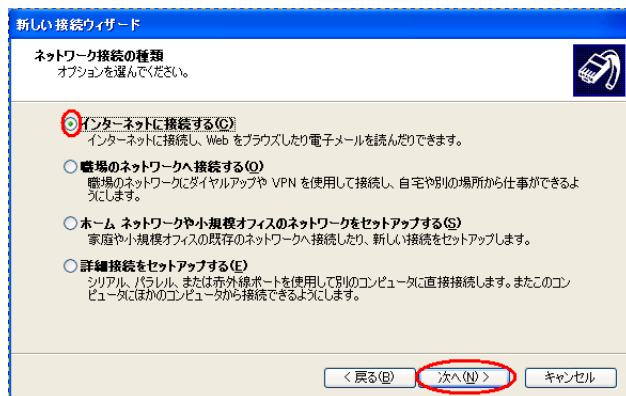


「新しい接続ウィザード」画面が表示されます。

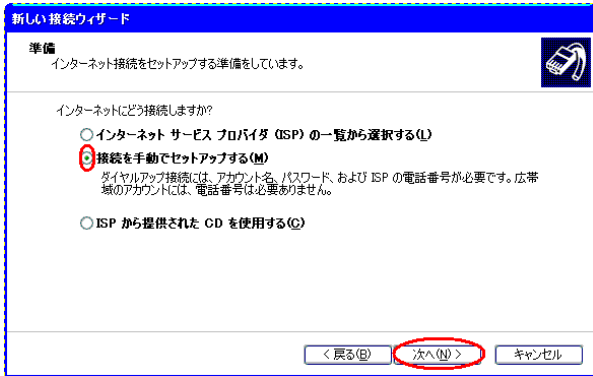
5. 「次へ」をクリックする。



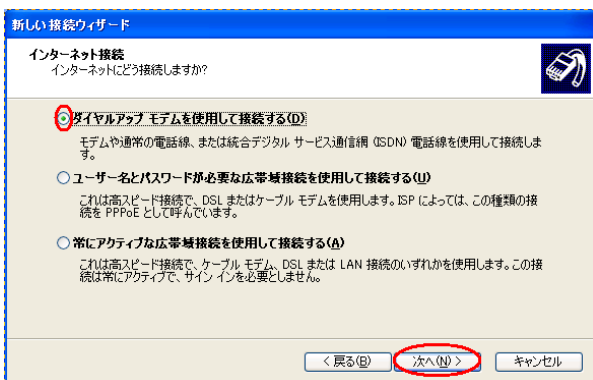
6. 「インターネットに接続する」を選択し、「次へ」をクリックする。



7. 「接続を手動でセットアップする」を選択し、[次へ]をクリックする。



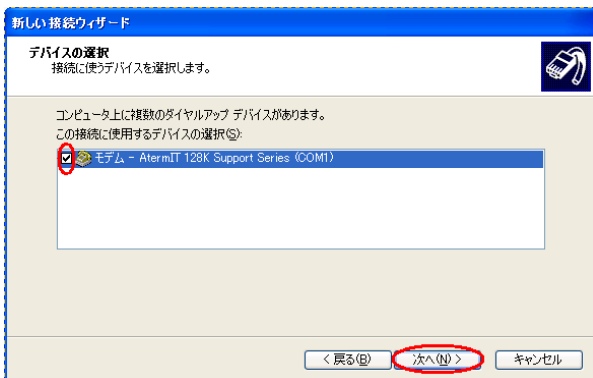
8. 「ダイヤルアップモデムを使用して接続する」を選択し、[次へ]をクリックする。



9. 接続に使うデバイスを選択する。

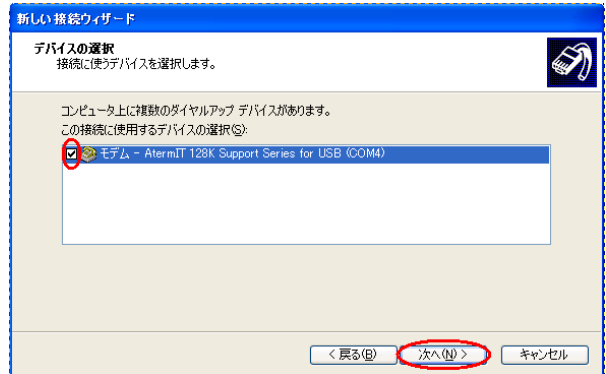
シリアルポート接続の場合

「モデム - AtermIT 128K Support Series(COM x)」を選択し、[次へ]をクリックする。

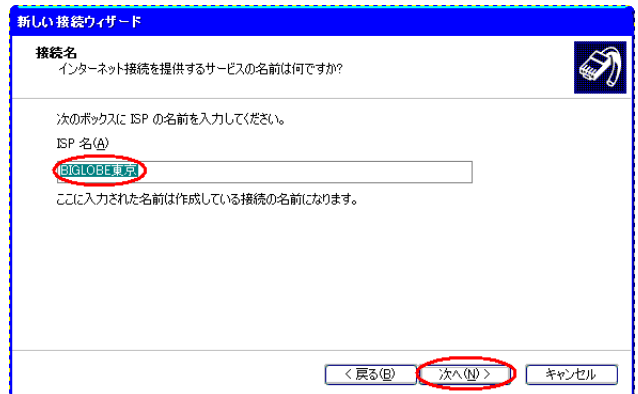


USB ポート接続の場合

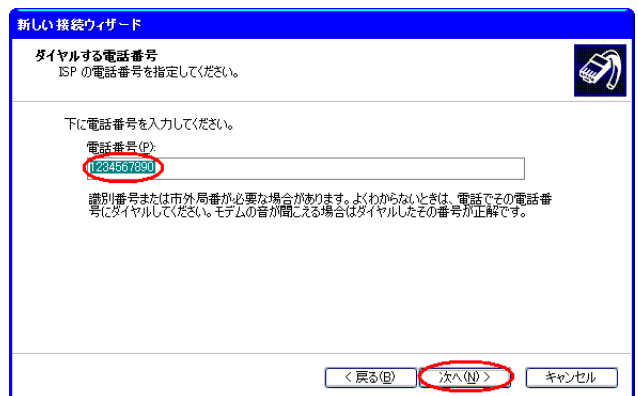
「モデム - AtermIT 128K Support Series for USB (COM x)」を選択し、[次へ]をクリックする。



10. 「ISP 名」(アクセスポイント名)を入力し、[次へ]をクリックする。



11. 「電話番号」(アクセスポイントの電話番号)を入力し、[次へ]をクリックする。



12. インターネット接続に必要なアカウント情報を入力し、[次へ]をクリックする。

新しい接続ウィザード

インターネット アカウント情報
インターネット アカウントにサインインするにはアカウント名とパスワードが必要です。

ISP アカウント名およびパスワードを入力し、この情報を書き留めてから安全な場所に保管してください。既存のアカウント名またはパスワードを忘れてしまった場合は、ISP に問い合わせてください。

ユーザー名(U): ABCD1234

パスワード(P): *****

パスワードの確認入力(C): *****

このコンピュータからインターネットに接続するときは、いつでもこのアカウント名およびパスワードを使用する(S)

この接続を既定のインターネット接続とする(M)

この接続のインターネット接続ファイアウォールをオンにする(O)

< 戻る(B) 次へ(N) > キャンセル

13. [完了]をクリックする。

新しい接続ウィザード

新しい接続ウィザードの完了

次の接続の作成に必要な手順は正常に完了しました。

BIGLOBE 東京

- 既定の接続にする
- この接続はファイアウォールを使用する
- このコンピュータのすべてのユーザーと共有する
- すべての人に同じユーザー名とパスワードを使用する

この接続は、[ネットワーク接続] フォルダに保存されます。

この接続へのショートカットをデスクトップに追加する(S)

接続を作成してウィザードを閉じるには、[完了] をクリックしてください。

< 戻る(B) 完了 キャンセル

「新しい接続ウィザード」が終了し、「接続」画面が表示されます。

14. このまま「TCP/IP の設定」を行う場合は、[プロパティ]をクリックする。設定を行わない場合は、[キャンセル]をクリックする。

BIGLOBE 東京へ接続

ユーザー名(U): ABCD1234

パスワード(P): [パスワードを変更するには、ここをクリックします]

次のユーザーが接続するとき使用するために、このユーザー名とパスワードを保存する(S):

このユーザーのみ(M)

このコンピュータを使うすべてのユーザー(A)

ダイヤル(D): 1234567890

ダイヤル(D) キャンセル プロパティ(P) ヘルプ(H)

4.2 TCP/IP の設定

ご利用になるインターネットサービスプロバイダのサーバの情報を設定します。プロバイダから通知された DNS (ドメインネームシステム) サーバなどの情報が必要です。

1. 作成された[ダイヤルアップ接続]アイコンを右クリックし、ショートカットメニューの[プロパティ]をクリックする。

2. [ネットワーク]タブをクリックする。

3. [設定]をクリックする。

BIGLOBE 東京 プロパティ

全般 オプション セキュリティ ネットワーク 詳細設定

呼び出すダイヤルアップ サーバの種類(E): PPP: Windows 95/98/NT4/2000, Internet

設定(S)

この接続は次の項目を使用します(O):

- インターネット プロトコル (TCP/IP)
- QoS パケット スケジューラ
- Microsoft ネットワーク用ファイルとプリンタ共有
- Microsoft ネットワーク用クライアント

インストール(I)... アンインストール(U) プロパティ(P)

説明
伝送制御プロトコル/インターネット プロトコル。相互接続されたさまざまなネットワーク間の通信を提供する。既定のワイド エリア ネットワークプロトコルです。

OK キャンセル

4. すべての のチェックを外し、[OK]をクリックする。

PPP 設定

LCP 拡張長を使う(E)

ソフトウェアによる圧縮を行う(M)

単一リンク接続に対してマルチリンクをネゴシエートする(M)

OK キャンセル

5. [インターネット プロトコル (TCP/IP)] をチェックし、[プロパティ]をクリックする。

BIGLOBE 東京 プロパティ

全般 オプション セキュリティ ネットワーク 詳細設定

呼び出すダイヤルアップ サーバの種類(E): PPP: Windows 95/98/NT4/2000, Internet

設定(S)

この接続は次の項目を使用します(O):

- インターネット プロトコル (TCP/IP)
- QoS パケット スケジューラ
- Microsoft ネットワーク用ファイルとプリンタ共有
- Microsoft ネットワーク用クライアント

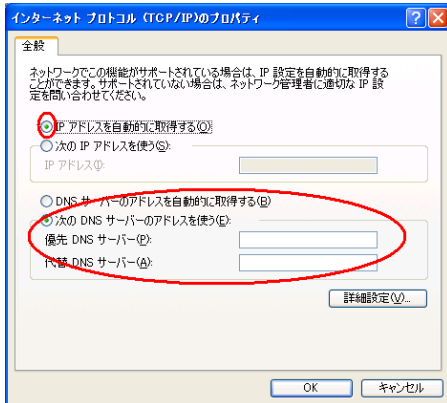
インストール(I)... アンインストール(U) プロパティ(P)

説明
伝送制御プロトコル/インターネット プロトコル。相互接続されたさまざまなネットワーク間の通信を提供する。既定のワイド エリア ネットワークプロトコルです。

OK キャンセル

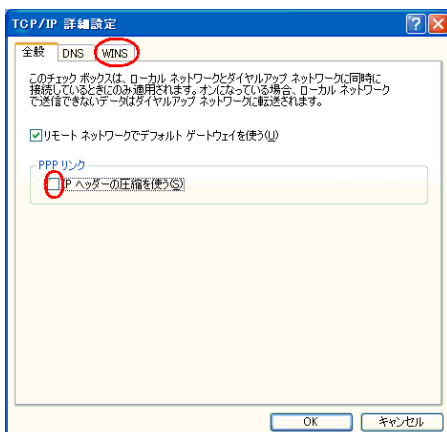
6. [IP アドレスを自動的に取得する] が選択されていることを確認し、[次の DNS サーバーのアドレスを使う] をクリックし、DNS サーバーを設定する。

[優先 DNS サーバー] にプロバイダから通知された DNS サーバの IP アドレスを入力してください。プロバイダによっては、DNS サーバーの IP アドレスを入力する必要がない場合もあります。その場合は [DNS サーバーのアドレスを自動的に取得する] をチェックしてください。

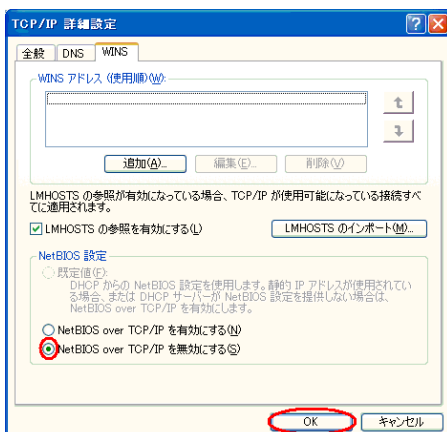


7. [詳細設定] をクリックする。

8. [IP ヘッダの圧縮を使う] の のチェックを外し、[WINS] タブをクリックする。



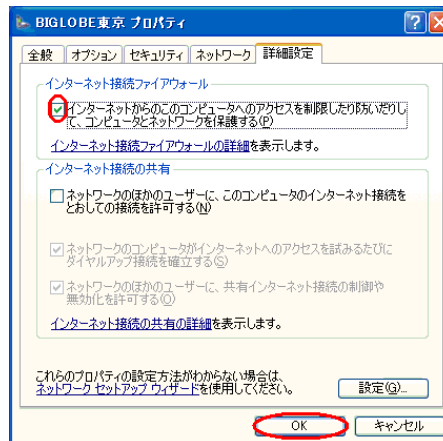
9. [NetBIOS over TCP/IP を無効にする] をクリックし、[OK] をクリックする。



10. [OK] をクリックする。

11. [詳細設定] タブをクリックする。

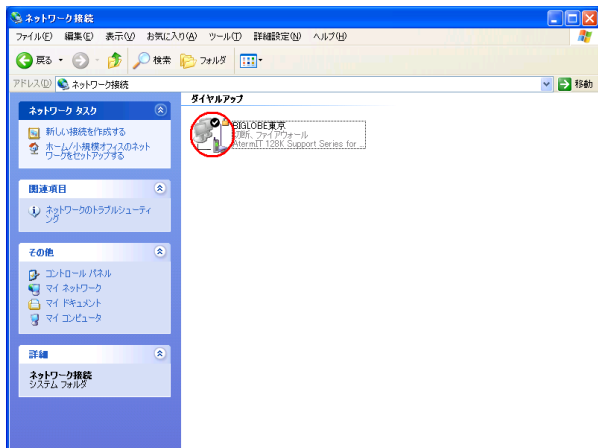
12. [インターネットからこのコンピュータへのアクセスを制限したり防いだりして、コンピュータとネットワークを保護する] をチェックし、[OK] をクリックする。



4.3 インターネットへの接続

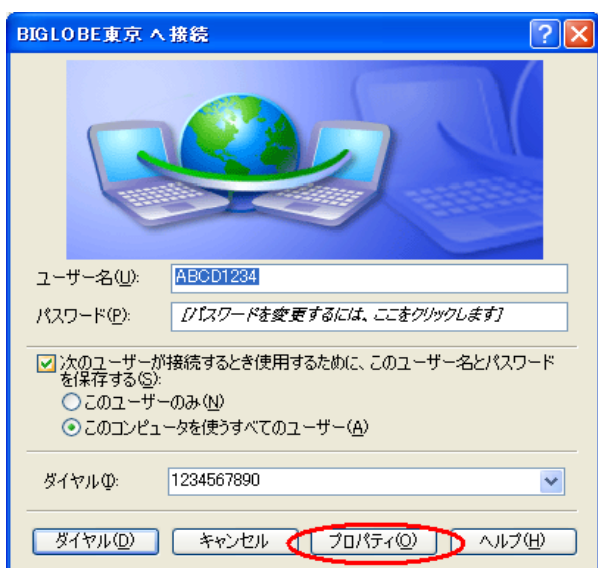
プロバイダのサーバーに正しく接続できるか、接続操作で確認します。

1.作成された [ダイヤルアップ接続] アイコンをダブルクリックする。

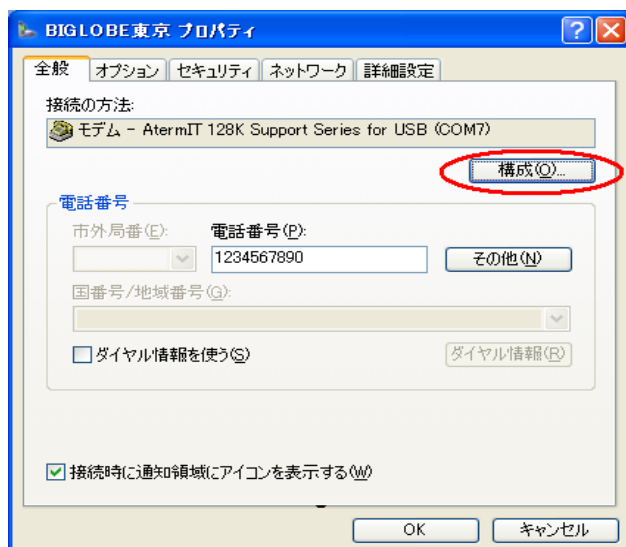


「接続」画面が表示されます。

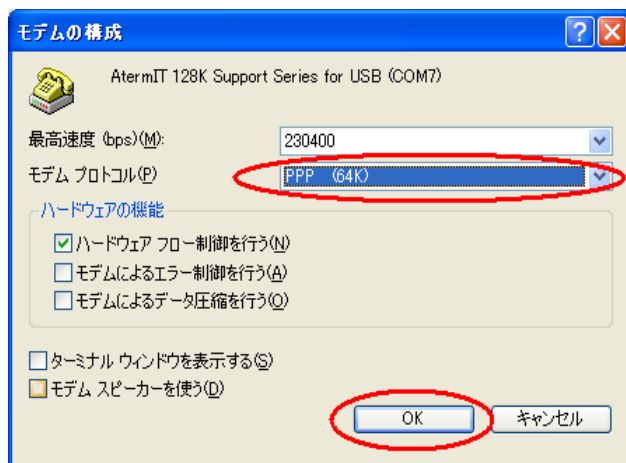
2.「プロパティ」をクリックします。



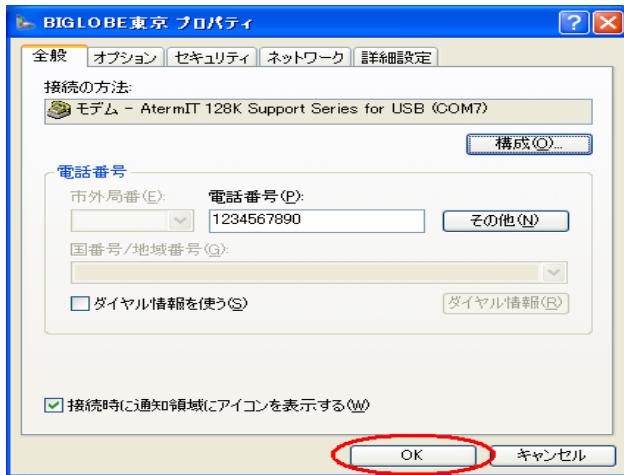
3 「構成」をクリックします。



4 モデムのプロトコルを PPP(64K)にする。 128K マルチリンク通信で使用する場合は PPP(128K)にする。 「OK」をクリックする。



5 「OK」をクリック



6. [ダイヤル]をクリックする。



アクセスポイントにダイヤルされます。

接続されると「ユーザー名」と「パスワード」が確認され、インターネットへの接続が完了すると、画面右下のタスクトレイに「ダイヤルアップ接続アイコン」が表示されます。

7. 電子メールソフトや WWW ブラウザなどのアプリケーションを起動する。

この状態で、さまざまなインターネットアプリケーションを使用できます。

8. インターネットへの接続を切断するときには、タスクトレイの「ダイヤルアップ接続アイコン」をダブルクリックし、[切断]をクリックする。

回線が切断されます。

5. ユーティリティのインストール

本装置のユーティリティ類をインストールします。ユーティリティ類は、AtermStation で公開されている該当機種 of 最新バージョンのものをダウンロードしてきて、インストールすることを推奨します。

6. ファームウェアのバージョンアップ

本装置のファームウェアが最新でない場合、AtermStation で公開されている該当機種 of 最新バージョンのものをダウンロードしてきて、バージョンアップすることを推奨します。