

接続・設定するときにお読みください

AM1-002063-003
2013年3月(NU)



本書は、読んだあと大切に保管してください。

★本書では、無線LANアクセスポイントを親機、無線LAN端末を子機と呼びます。

メンテナンスバージョンアップ機能について
メンテナンスバージョンアップ機能は、本商品のソフトウェアに重要な更新があった場合、自動でバージョンアップする機能です。この機能に必要な本商品の機種情報やNECアクセステクニカ株式会社のサーバに通知いたします。詳細は「メンテナンスバージョンアップ機能 機器情報の扱いについて」をご覧ください。
なお、必要とされない場合は、機能を停止することができます。

Windows、Windows Vistaは、米国Microsoft Corporationの米国およびその他の国における登録商標です。
Windows Vistaはオペレーティングシステムです。
Mac、Mac OS、iPad、iPhone、iPod、iPod touchは、米国およびその他の国々で登録されたApple Inc.の商標です。
iPhone 情報は、Apple Inc.のウェブサイトにアクセスしてください。
Internet Explorerは、米国Microsoft Corporationの米国およびその他の国における登録商標または登録商標です。
[PlayStation]、[プレイステーション] および [PSP] は株式会社ソニー・コンピュータエンタテインメントの登録商標です。[PS Vita] は同社の商標です。また、[プレイステーション3]、[PSP]、[プレイステーション・ポータブル] および [PlayStation Vita] は同社の商標です。
©Sony Computer Entertainment Inc.
Wi-Fi、ニンテンドーDS、ディエス/DSは、任天堂の登録商標または商標です。
[QRコード] は、株式会社デンソーウェーブの登録商標です。
その他、各会社名、各製品名およびサービス名などは各社の登録商標または登録商標です。
© NEC AccessTechnica Ltd. 2012-2013

箱の中身をチェックしよう

不足しているものがありましたら、別紙に示すお問い合わせ先にご連絡ください。

- WR9500N 無線LANアクセスポイント (親機)
- ACアダプタ (品番: AL1-0030209-001)
- WL450NU-AG 無線USBスティック (子機)
- USBレキシブルケーブル (基本編 P.3)
- 無線LANアクセスポイント (子機)
- イーサネットケーブル (品番: R5050、R9705、R24)
- CD-ROM (ユーティリティ集)
- 取扱説明書 <基本編> (別冊)
- スタンド
- 保証書 (取扱説明書に含む)
- つなぎかたガイド (本冊)
- シール
- QRコード設定のご案内 (スマートフォン・タブレット端末専用アプリを使って簡単に無線LAN設定をしよう!) (別冊)

機能詳細ガイド
Webサイトにて本商品のより詳細な機能について説明しています。
AtermStation (http://121ware.com/aterm/) より、「サポートデスク」機能詳細ガイドを選択してください。

STEP 1 親機★WR9500Nを接続して電源を入れよう

1 親機にスタンドを取り付ける

横置きまたは壁掛けでご利用になる場合
<基本編> P.1-5.1-6

2 パソコンの電源を切る

※パソコンをブロードバンドモデム (CATVモデム、ONU など) に接続している場合は、ETHERNETケーブルをパソコンから外します。

3 ブロードバンドモデム (CATV モデム、ONU など) の電源を切る **重要**

OFF

4 親機のWANポートとブロードバンドモデム (CATVモデム、ONU など) のLANポートなどを接続する

カチッと音がするまで差し込んでください。

フレッツ・光プレミアム (NTT西日本) に接続する場合
CTUのLANポートに接続します。

5 ブロードバンドモデム (CATV モデム、ONU など) の電源を入れる

ON

6 親機の電源を入れる

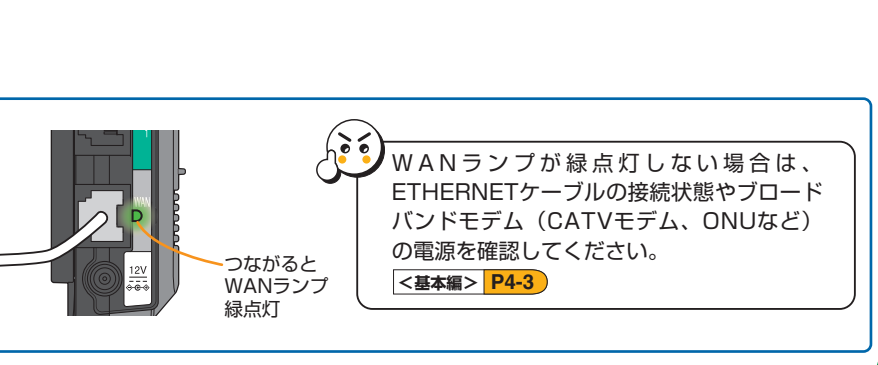
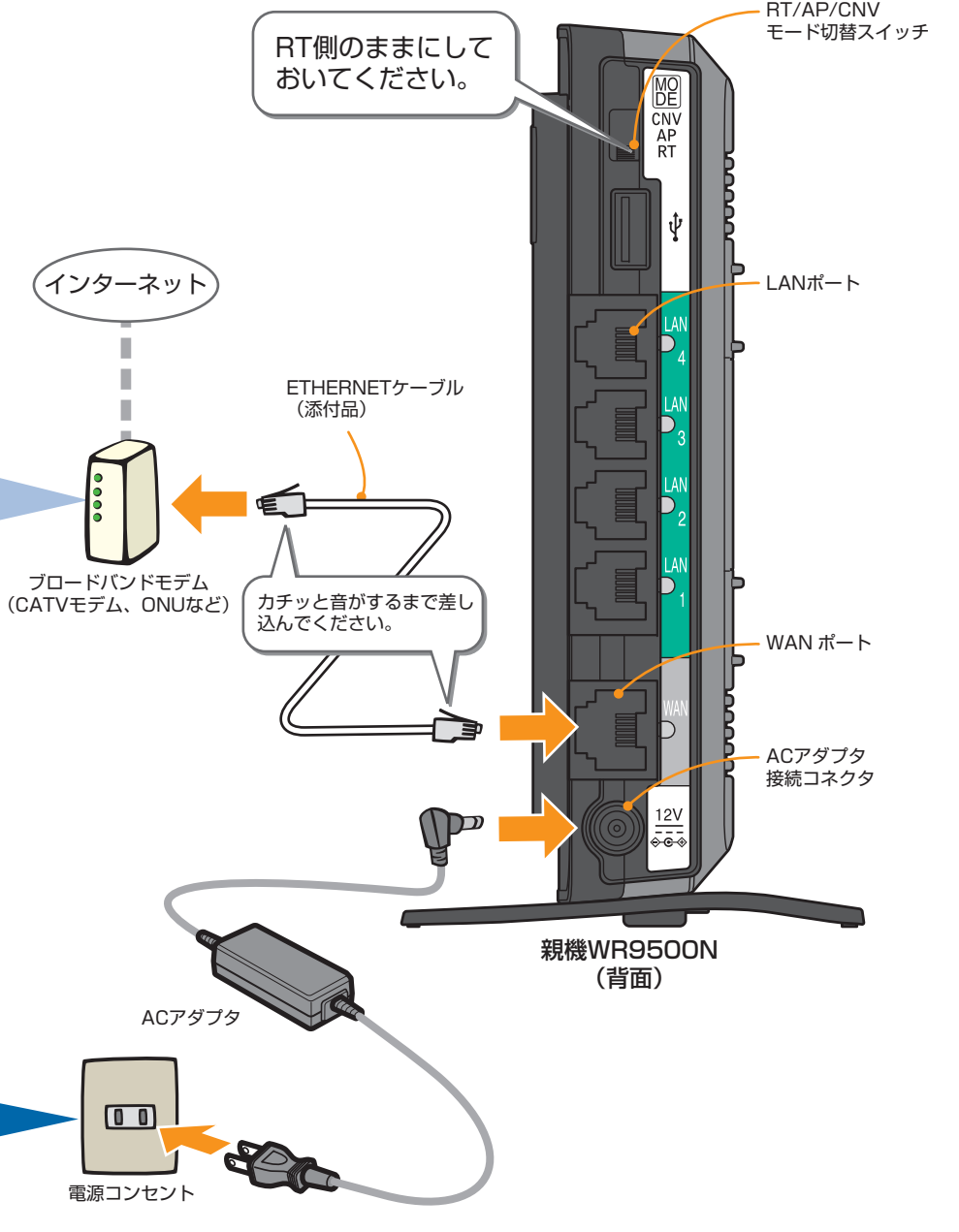
ACアダプタを接続すると、親機の電源が入ります。

ACアダプタは、必ず本商品に添付のものをお使いください。また、本商品に添付のACアダプタは、他の製品に使用しないでください。火災、感電、故障の原因となります。

7 親機のPOWERランプとWANランプが緑点灯する

電源が入るとPOWERランプ緑点灯
POWERランプが緑点灯後、約30秒でAIR1、AIR2ランプ緑点灯 (または緑点滅)

WANランプが緑点灯しない場合は、ETHERNETケーブルの接続状態やブロードバンドモデム (CATVモデム、ONUなど) の電源を確認してください。
<基本編> P.4-3



次ページ STEP 2 へ

STEP 2 子機★WL450NU-AGから親機に無線LAN接続しよう

★本書では、無線LANアクセスポイントを親機、無線LAN端末を子機と呼びます。

- ご利用のパソコンにCD-ROMドライブがない場合は、「トラブルシューティング」<基本編> P.4-5を参照して、あらかじめWL450NU-AGのドライバーをあらかじめ無線スタートEXをダウンロードしておいてください。
- AtermStation - [サポートデスク] - [Q&A] にて、参考情報として、設定方法の例をご案内しています。(2013年3月現在)
・Windowsのファイアウォール機能を無効にした

親機のWANポートのケーブルは、差し込まないでください。

- USB (USB2.0) ポートのあるパソコンをご使用ください。
- パソコンに接続されたETHERNETケーブルは外してください。
- パソコンのファイアウォール、ウイルスチェックのソフトを有効にしている場合は、いったん停止しておくことをお勧めします。停止しないと設定できない場合があります。(停止方法はパソコンまたはソフトウェアメーカーにお問い合わせください。)

ドライバをインストールする (Windows 8/7の場合)

以下のドライバインストール手順は、Windows 8/7の場合の例です。
Windows Vista/Windows XPの場合は、<基本編> P.1-13、1-16を参照してください。

Windows 8/7を起動する
Administrator (権限のあるアカウント) でログインしてください。

パソコンにWL450NU-AGを取り付ける

[スタート] (Windowsのロゴボタン) - [コントロールパネル] をクリックする
※Windows 8の場合は、[スタート]画面上で右クリックし、[すべてのアプリ] - [コントロールパネル] をクリックしてください。
※[表示方法]はカテゴリ表示にしてください。

[システムとセキュリティ] - [デバイスマネージャー] をクリックする
※[ユーザーアカウント制御]画面が表示された場合は、[はい]をクリックします。

[ほかのデバイス] - [Aterm WL450NU-AG] を選択し、ダブルクリックする

[ドライバーの更新] をクリック

CD-ROMを取り出す

表示された場合はクリック

以降、画面にしたがってインストールする

らくらく無線スタートEXをインストールする (Windows VistaおよびWindows 8/7/XP共通)

再度、添付のCD-ROMをCD-ROMドライブにセットする
※Windows 8の場合は、[スタート]画面で[デスクトップ]を選択してから、添付のCD-ROMをCD-ROMドライブにセットしてください。セット後、[タッピング]して、このディスクに対して行う操作を選んでください。の表示をクリックしてください。
※ご利用のパソコンにCD-ROMドライブがない場合は、あらかじめダウンロードしておいた、らくらく無線スタートEXのファイルをダブルクリックして開き、以降、画面にしたがってインストールしてください。

[自動再生]画面 (またはディスクに対して行う操作選択画面) が表示された場合は、[Menu.exeの実行]をクリックする
※[ユーザーアカウント制御]画面が表示された場合は、[はい]または[続行]をクリックしてください。

らくらく無線スタートEXの項目をクリック

※画面はバージョンによって異なる場合があります。

以降、画面にしたがってインストールする

添付のCD-ROMをCD-ROMドライブにセットし、ドライバのあるフォルダを指定して[次へ]をクリックする
※[自動再生]画面が表示された場合は、[X]をクリックして画面を閉じてください。

[参照]をクリックし、下記フォルダを選択して[OK]をクリックする

- Windows 8の場合:
64ビット版: [Drv] - [Win8_64]
32ビット版: [Drv] - [Win8_32]
- Windows 7の場合:
64ビット版: [Drv] - [Win7_64]
32ビット版: [Drv] - [Win7_32]

以降、画面にしたがってインストールする

※ご利用のパソコンにCD-ROMドライブがない場合は、[参照]をクリックし、あらかじめダウンロードしておいたWL450NU-AGのドライバーの保管場所を指定して[OK]をクリック後、[次へ]をクリックしてください。

※[完了]をクリックすると、らくらく無線スタートEXの音声ガイドが始まります。

次へ進む

無線設定をする (らくらく無線スタートEX)

※音声ガイドでも設定の説明をしています。パソコンの音量を調整してご利用ください。
※らくらく無線スタートEXでの設定中は他の無線接続はいったん切断されます。

次の画面が表示されたら、らくらくスタートボタンを長押し (約6秒) して、POWERランプが緑点滅になったら放す
※らくらくスタートボタンは、1分以内に押してください。

上の画面が表示されない場合は
Windows 8の場合は、[スタート]画面で[らくらく無線スタートEX]をクリックします。
Windows VistaまたはWindows 7/XPの場合は、[スタート] (Windowsのロゴボタン) - [すべてのプログラム] - [らくらく無線スタートEX] をクリックします。
※[ユーザーアカウント制御]画面で[はい]または[続行]をクリックしてください。

ボタンを押したまま

POWERランプが緑点滅したら放す

ボタンを押したまま

POWERランプが緑点灯したら放す

しばらく待つとPOWERランプが緑点滅に変わったら、らくらくスタートボタンを長押しして、POWERランプが緑点灯になったら放す
※らくらくスタートボタンは、30秒以内に押してください。

ボタンを押したまま

POWERランプが緑点灯したら放す

※POWERランプは約10秒間緑点灯したあと、緑点灯に戻ります。

次の画面が表示された場合は、ご利用になる無線チャンネル帯を選択して、[次へ]をクリックしてください。

以上で無線設定は完了です。(CD-ROMは取り出してください。)

無線接続ができないときは
設定に失敗した場合は、(手順1の①)から設定し直してください。それでも無線接続できない場合は、「トラブルシューティング」<基本編> P.4-17を確認してください。

裏面 STEP 3 で親機の設定を行ってください。(増設の場合はSTEP 4へ)

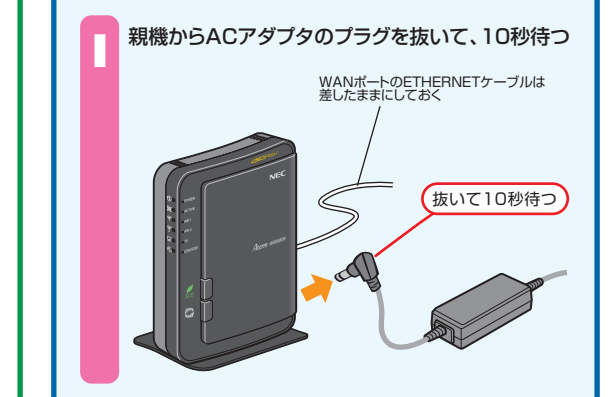
STEP 3 らくらくネットスタートでブロードバンド回線の設定をしよう

ブロードバンドが開通したら、親機に動作モードを設定します。
 ★増設の子機から接続する場合や、すでにらくらくネットスタートでの設定が完了している場合は、STEP 4へお進みください。
 ★本書では、無線 LAN アクセスポイントを親機、無線 LAN 端末を子機と呼びます。

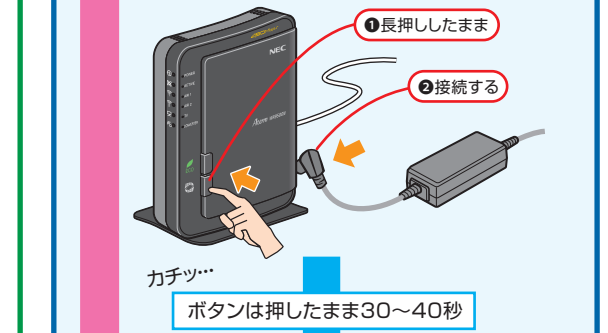
注 1：親機の WAN ポートのケーブルは差し込まずにしておいてください。
 注 2：ブロードバンドモデム(CATV モデム、ONU など)の電源をいったん切って、入れ直してください。(モデムによっては電源を変えたあと、電源を 20 分～24 時間切っておかないと正常に動作しない場合があります。)

らくらくネットスタートを起動する

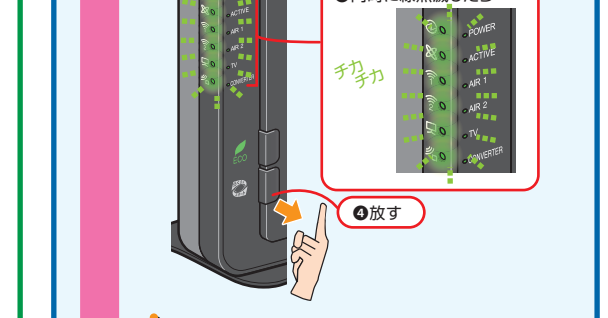
※親機のRT/AP/CNVモード切替スイッチをRT側にしてから、始めてください。



1 らくらくスタートボタンを押したまま、ACアダプタのプラグを接続し、POWER、ACTIVE、AIR1、AIR2、TV、CONVERTERのランプが同時に緑点滅したら放す



ボタンを押したまま30～40秒

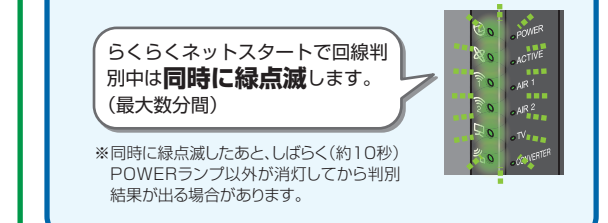


同時に緑点滅せず、同時に緑点滅した場合は工場出荷時の状態から設定を変更している場合、らくらくネットスタートが起動できません。親機を初期化し、手順1からやり直してください。
 ※<基本編> P5-10 参照。

らくらくネットスタートが起動します。

らくらくネットスタートで回線を自動判別する

らくらくネットスタートで、自動的にWANポートに接続された回線を判別します。(最大数分間)
 ※親機の電源は絶対に切らないでください。



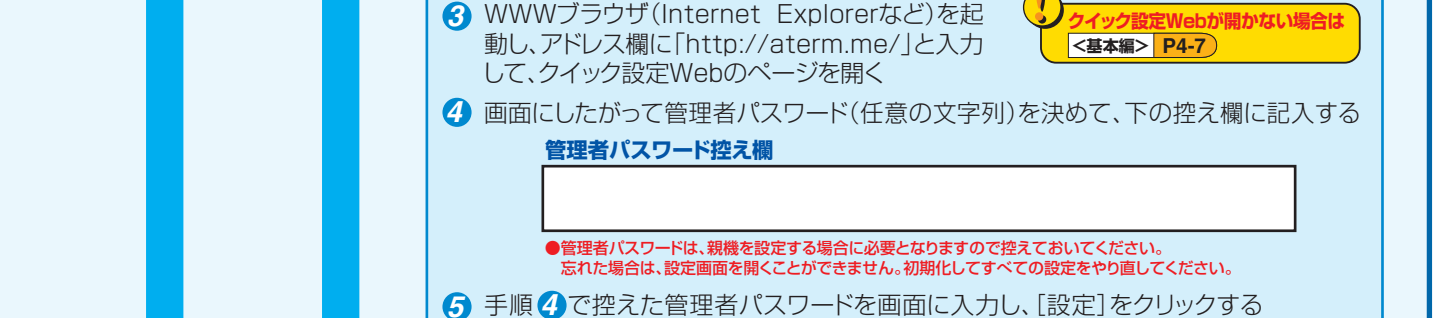
右上へ進む

らくらくネットスタートの自動判別結果

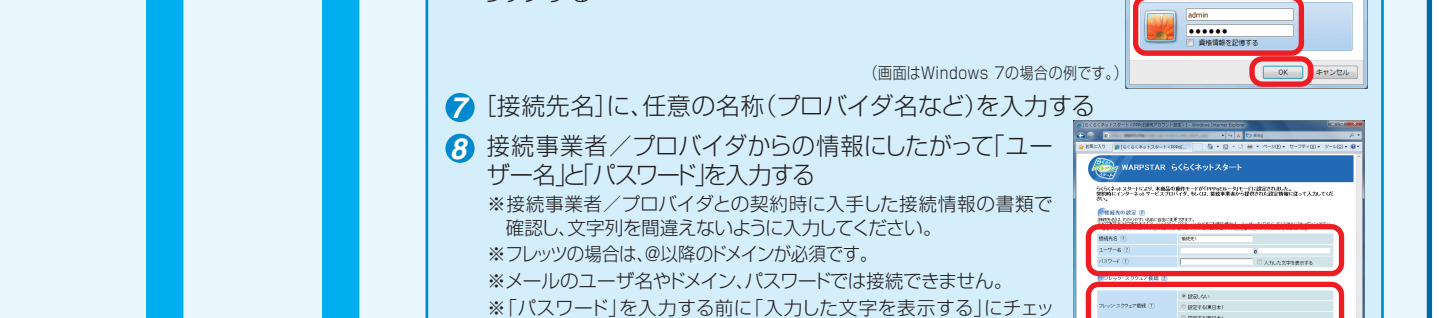
自動判別が完了すると、親機のランプが下記のいずれかの状態になるので、状態ごとの手順にしたがってください。
 ※2 TV ランプは、無線の接続状態によっては、緑点灯している場合があります。



1 親機からACアダプタのプラグを抜いて、10秒待つ
 2 親機にACアダプタを接続し、1分待つ
 3 WWWブラウザ(Internet Explorerなど)を起動し、アドレス欄に「http://aterm.me/」と入力して、クイック設定Webのページを開く
 4 画面にしたがって管理者パスワード(任意の文字列)を決めて、下の控え欄に記入する



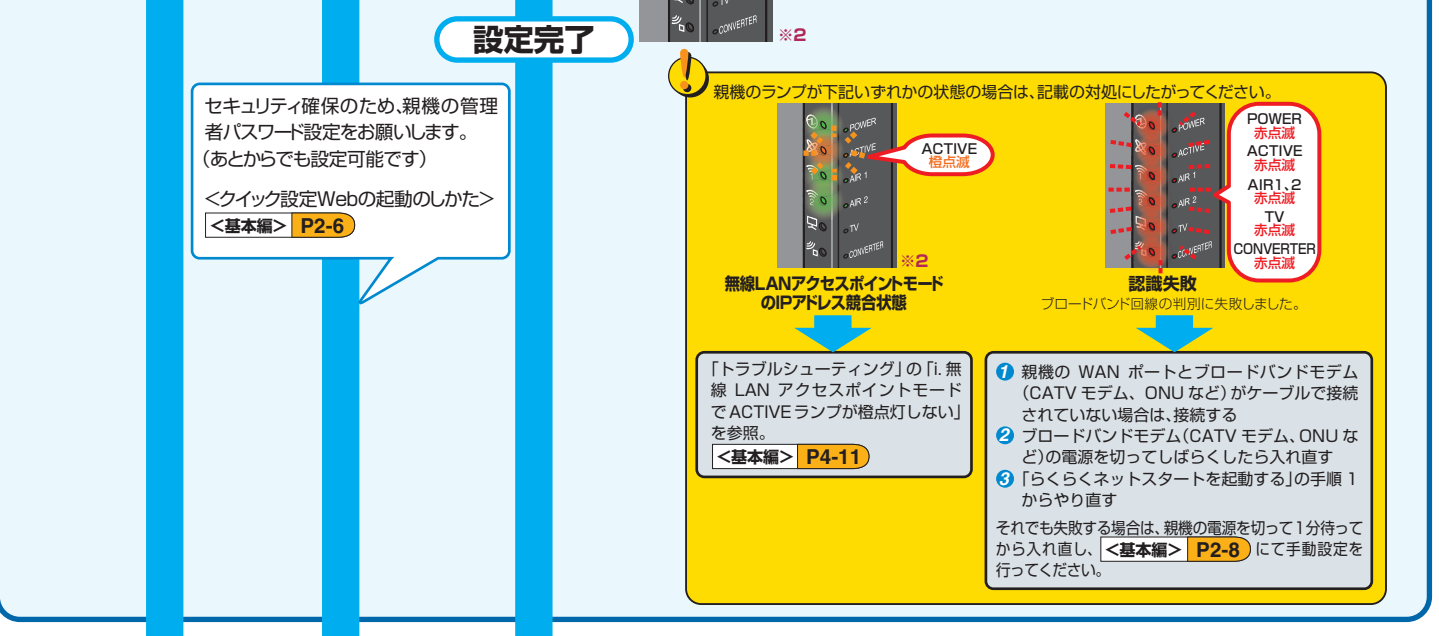
5 手順4で控えた管理者パスワードを画面に入力し、[設定]をクリックする
 6 「ユーザー名」(上段)に「admin」を、「パスワード」(下段)に手順4で控えた管理者パスワードを入力し、[OK]をクリックする



7 [接続先名]に、任意の名称(プロバイダ名など)を入力する
 8 接続事業者/プロバイダからの情報にしたがって「ユーザー名」と「パスワード」を入力する
 ※接続事業者/プロバイダとの契約時に入手した接続情報の書類を確認し、文字列を間違えないように入力してください。
 ※フレッツの場合は、@以降のドメインが必須です。
 ※メールのユーザー名やドメイン、パスワードでは接続できません。
 ※「パスワード」を入力する前に「入力した文字を表示する」にチェックを入れると、入力文字が確認できます。

9 フレッツ・スクウェアの接続先登録を行うかどうかの選択をする
 ※「フレッツ」、「フレッツ・ADSL」をご利用の場合のみ選択します。

10 [設定]をクリックする



STEP 4 インターネットに接続しよう

★本書では、無線 LAN アクセスポイントを親機、無線 LAN 端末を子機と呼びます。

●パソコンのファイアウォール、ウイルスチェックのソフトをいったん停止していた場合は、有効に戻してください。

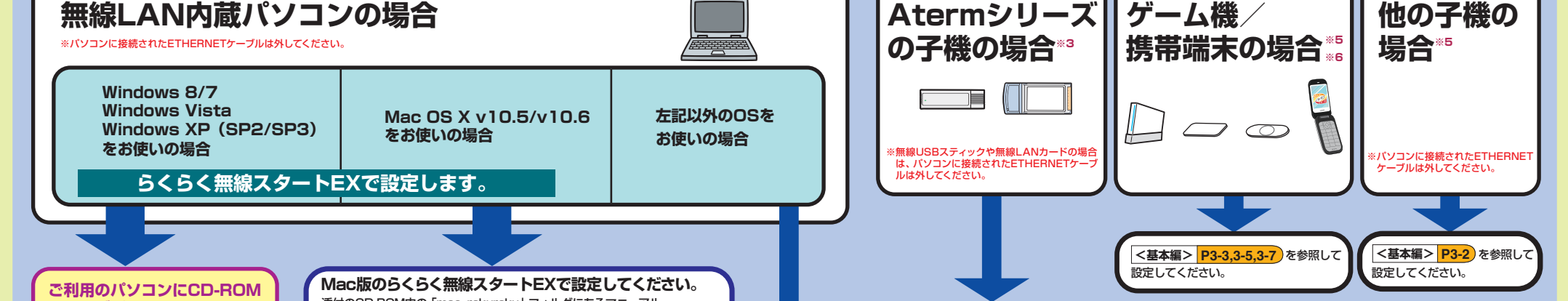
1 WWWブラウザ(Internet Explorerなど)を起動する
 2 インターネットのホームページを開く
 (例) AtermStationの場合 http://121ware.com/aterm/

これで本商品を使用してインターネットに接続するまでの設定は完了です。さらに詳細な機能をご使用になりたい場合は、取扱説明書、および AtermStation (http://121ware.com/aterm/) に公開されている「機能詳細ガイド」を参照してください。

本商品のいろいろなつながりかた

有線で接続する場合
 親機の電源をいったん切ってから、LANポートとパソコンなどを接続してください。接続したら、親機とパソコンなどの電源を入れてください。
 ※パソコンなどの電源を入れるとLANランプが緑点灯します。
 ※接続するパソコンなどは、LANポート(100GBASE-T/100BASE-TX/10BASE-Tまたは10BASE-Te)を装備している必要があります。

無線で接続する場合
 無線LAN内蔵パソコンの場合
 ※パソコンに接続されたETHERNETケーブルは外してください。
 Windows 8/7、Windows Vista、Windows XP (SP2/SP3) をお使いの場合
 Mac OS X v10.5/v10.6 をお使いの場合
 左記以外のOSをお使いの場合
 らくらく無線スタートEXで設定します。



ご利用のパソコンにCD-ROMドライブがありますか?
 Yes: 親機が見通せる場所で設定してください。
 No: 添付のCD-ROM内の「mac_rakuraku」フォルダにあるマニュアル「rakurakuEXguide.html」を参照して設定してください。
 ※CD-ROMドライブがない場合は<基本編> P4-5 参照。

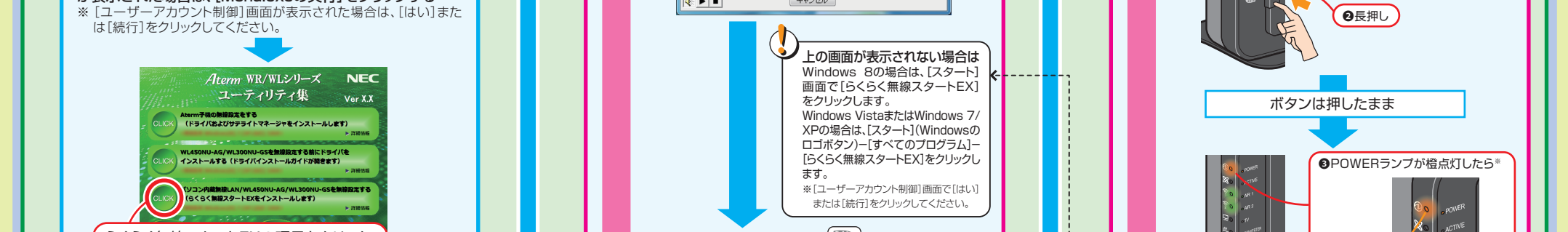
●無線LAN内蔵パソコンの場合、無線LANを有効(ON)にしてください。
 ●パソコンのファイアウォール、ウイルスチェックのソフトを有効にしている場合は、いったん停止しておくことをお勧めします。停止しないと設定できない場合があります。(停止方法はパソコンまたはソフトウェアメーカーにお問い合わせください。)*7

パソコンの取扱説明書を参照して、無線(ワイヤレス)LANを有効(ON)にしてください。
 設定方法がご不明な場合はパソコンメーカーにお問い合わせください。*7

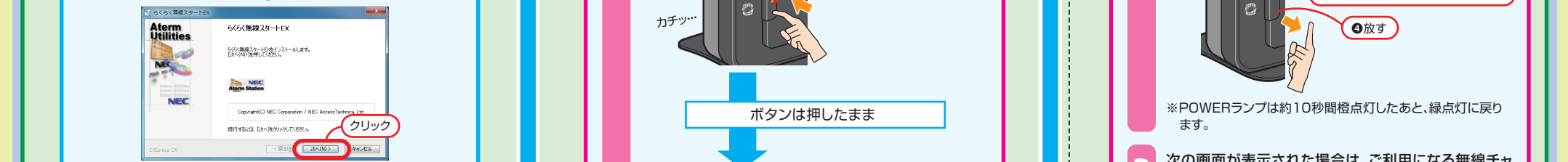
らくらく無線スタートEXでの設定方法

Windows Vista または Windows 8/7/XP (SP2/SP3) の無線 LAN 内蔵パソコンの場合

1 しばらく待つてPOWERランプが緑点滅になったら、らくらくスタートボタンを長押しして、POWERランプが緑点灯になったら放す
 ※らくらくスタートボタンは、30秒以内に押してください。



ボタンを押したまま



POWERランプが緑点滅したら放す
 ※POWERランプは約10秒間緑点灯したあと、緑点灯に戻ります。

2 次の画面が表示された場合は、ご利用になる無線チャネル帯を選択して、「次へ」をクリックしてください。

無線接続ができないときは
 設定に失敗した場合は、「手順1の1」から設定し直してください。それでも無線接続できない場合は、「トラブルシューティング」<基本編> P4-17 を確認してください。

以上で無線設定は完了です。(CD-ROMは取り出してください。)

次へ進む